

Järbo
GARN®



91982
SOFT RAGGI



91982

GARNKVALITET
STRIKKEFASTHED
GARNALTERNATIV
TOP:
STØRRELSE-DAME
STØRRELSE-EU
OVERVIDDE
HEL LÆNGDE
GARNFORBRUG
PINDE
RUNDPINDE

“STINA” – MØNSTERSTRIKKET TOP OG SJAL

Soft Raggi (65 % Premium micro acryl, 30% bambus, 5 % polyester elasthan. Nøgle ca 100 g = 268 m).

Ca 28-29 m og 37 p i mønster på p 4 = 10 x 10 cm.

Garngruppe 3 (OBS! Garnforbrug og form kan variere ved andre garntyper)

XS(S)M(L)XL(2XL)

32/34(36/38)40/42(44/46)48/50(52/54)

Ca 93(101)111(120)128(139) cm

Ca 60(62)64(66)68(70) cm

Ca 300(350)400(450)500(500)g (fv 31210)

4 mm

3.5 mm, 60 cm

GARNOPLYSNING Järbo Garn AB **E-POST** info@jarbo.se
 ©**COPYRIGHT** Järbo Garn AB. Kopiering og udgivelse af materiale er ikke tilladt uden aftale med Järbo Garn AB.

FOTO Lasse Åbom & Emrik Jansson
FOTOMODELLER Stina Rolfhamre Ångman, Signe Rolfhamre
HÅR & MAKEUP Signe Rolfhamre
TAK TIL Per-Larsas Ekogårdar, Elite Grand Hotel – Gävle

MED FORBEHOLD FOR EVENTUELLE TRYKFEJL.
SE SENESTE VERSION PÅ www.jarbo.se

SJAL:
MÅL
GARNFORBRUG
RUNDPIND

Længde: Ca 140 cm **Bredde:** Ca 35 cm

Ca 300 g (fv 31210)

4.5 mm, 80 cm

IDÉ, DESIGN OG TEKST
OVERSÆTTELSE

Soolorado/Sanna Mård Castman **E-POST** patterns@jarbo.se

G. Immerkær

STØRRELSESGUIDE

Järbo Garn størrelsesguide: Bevægelsesvidden i vore opskrifter kan variere afhængig af arbejdets type og form. For at finde din størrelse anbefaler vi, at du først tager alle mål direkte på kroppen og derefter bestemmer, hvor meget bevægelsesvidde, du ønsker. OBS! Se størrelsestabel på www.jarbo.se

TIPS & RÅD

- **For at undgå spørgsmål:** Det er en god ide at læse teksten igennem, inden du begynder på dit arbejde.
- **Marker størrelsen med en farvet pen, så er det lettere at følge opskriften.**
- **Strik/hækl altid en prøve:** Vi anbefaler at du strikker/hækler en prøve på 12 x 12 cm for at se, om strikke-/hæklefastheden passer. Hvis strikke-/hæklefastheden ikke passer, så prøv med tyndere eller tykkere pinde/hæklenål.
- **Diagram:** Når der strikkes/hækles efter diagram, kan pinden der strikkes/hækles med fordel følges med lineal.

FORKORTELSER

vr=vrang/vrangmaske, arb=arbejdet, vrangs=vrangside, luk=luk af, forst=forstykke, kantm = kantmaske, m=maske/masker, r=ret/retmaske, rets=retsiden, glatst=glatstrikning, p=pind/pinde, omg=omgang, udt=udtagning, sm=sammen

FORKLARINGER

Kantmaske (kantm): Yderste m i hver side strikkes ret på alle pinde.

Mønster: ifølge diagram

Omvendt glatstriking (omv glatst): Vr på rets, r på vrangs.

Enkeltindtagning (enkeltindt): I starten af p: Strik 2 r, sæt m tilbage på venstre pind, træk den 3. m over de 2 første, sæt de 2 strikkede m over på højre pind igen. På vrangside strikkes indt-maskerne vrang.

I slutningen af p: Tag 1 m løst af, strik 2 r, træk den løse m over de 2 strikkede m.

Dobbeltindtagning (dobbeltindt): I starten af p: Strik 2 m ret sm, strik 1 r, sæt m tilbage på venstre pind, træk den 3. m over de første 2 m, sæt de 2 strikkede m tilbage på højre pind igen.

I slutningen af p: Tag 1 m løst af, strik 1 r, strik, strik 2 m ret sammen, træk den løse m over. På vrangside strikkes indt-maskerne vrang.

TOP
RYG

Slå 132(147)162(174)186(201) m op på p 4 og strik rib 1 r, 2 vr indenfor kantm i hver side (første p = vrangs). Strik ca 12-13 cm rib. Juster på sidste p fra vrangside maskeantallet til 131(145)161(173)185(199) m. På næste p fra rets strikkes mønster ifølge diagrammet indenfor 7(5)4(1)7(5) m i hver side (= kantm + 6(4)3(0)6(4) vr. Vrangm strikkes ret på vrangs). Når arb måler ca 43(44)45(46)47(48) cm lukkes af til ærmegab i hver side på hver anden p for 7-3-2-2-2-1-1-1-1(8-3-3-2-2-2-2-1) 10-4-3-3-2-2-2-2-1(12-4-3-3-2-2-2-2-1)13-4-3-3-3-2-2-2-2-1(14-4-3-3-3-2-2-2-2-2-1) m. Når arb måler ca 56(58)60(62)64(66) cm lukkes de midterste 33(35)35(39)41(43) m af til nakke og hver side strikkes for sig.

Venstre side: Luk yderligere af mod nakken på hver anden p for 3-3-2-2-1-1 m. Samtidig med den 6. aflukning til nakken, lukkes af til skulder fra skuldside på hver anden p for 9-8(9-9)10-10(11-11)12-11(12-12) m.

Højre side: Strikkes som venstre, men spejlvendt.

FORSTYKKE

Ribben strikkes først - i 2 dele - som senere strikkes sammen.

Venstre del: Slå 22(25)28(30)32(34) m op. Strik kantm, rib 1 r, 2 vr over de resterende m. **OBS!** Strik sidste m som en kantm således: I slutningen af pinden: tag 1 m løst af med tråden foran arb. I starten af pinden strikkes m drejet ret. Ribben slutter med 1 vr(1 vr)1 vr(1 r)1 vr(1 vr) + kantm.

Højre del: Slå 110(122)134(144)154(167) m op. Strik kantm, start med at strikke rib således: 2 vr(2 vr)2 vr(1 r) 1 vr(2 vr) fortsæt derefter med at strikke ribben så den passer med 1 r, 2 vr. Første kantm strikkes således: I slutningen af p: tag m løst af med tråden foran arb. I starten af p: strik m drejet ret. Strik lige så mange pinde som på ryggen.

OBS! Når der mangler at blive strikket 3 pinde af ribben, strikkes venstre og højre del ind på samme pind ved at strikke rib over alle m indenfor kantm i siderne. Juster på sidste ribpind fra vrangside maskeantallet til 131(145)161(173)185(199) m. Strik mønster ifølge diagrammet som på ryggen resten af arb.

Når arb måler ca 35(36)38(40)42(44) cm lukkes den midterste m af til slids og hver side strikkes for sig.

Venstre side: Strik lige op ved slidsen. **OBS!** Strik kantm ved slidsen som kantm på ribben. Luk af til ærmegab ved samme højde og på samme måde som på ryggen. Når arb måler ca 45(46)48(50)52(54) cm lukkes af til hals ved forkanten på hver anden p for 4-2(4-2)4-2(5-3)6-3(7-3) m, 1 m 18 gange (det samme på alle str.). Luk derefter 1 m af på hver 4. p, 4(5)5(5)5(5) gange. Luk af til skulder ved samme højde og på samme måde som på ryggen.

Højre side: Strikkes som venstre side, men spejlvendt.

MONTERING

Spænd delene ud i de rette mål mellem fugtige håndklæder og lad dem tørre. Sy skuldersømmene.

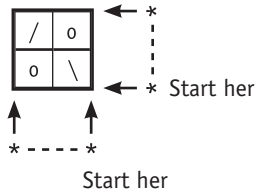
Halskant: Saml ca 135(141)141(149)153(157) m op fra retsiden langs halsudskæringen med rundp 3.5. Strik 1 p ret og luk af i ret. Sy sidesømmene. Brug kantm til sømrum. Sno en snor, ca 90-100 cm lang og træk den i slidsen i zig-zak.

SJAL

Slå 389 m op på rundp 4.5 og strik 2 p ret. **OBS!** Yderste m = kantm strikkes således: I starten af p strikkes den drejet ret. I slutningen af p tages m løst af med tråden bag arb.

Første p = rets. På næste p fra rets strikkes mønster ifølge diagrammet indenfor kantm i hver side. Strik 15 p ifølge diagrammet (= 30 p hvis man tæller pinden fra vrangside med). Strik 2 p ret og tag på første eller anden p 85 m ind jævnt fordelt = 304 m. På næste pind strikkes hulmønster ifølge forklaringen indenfor kantm i hver side i ca 18 cm (efter hulmønster skal arb måle ca 26½ cm). Strik 2 p ret og tag på første eller anden p 85 m ud jævnt fordelt = 389 m. Strik mønster ifølge diagrammet. Strik lige så mange pinde som før hulmønstret. Strik 1 p ret og luk af i ret. Når arbejdet er færdigt, skal det måle ca 35 cm.

DIAGRAM – Hulmønster



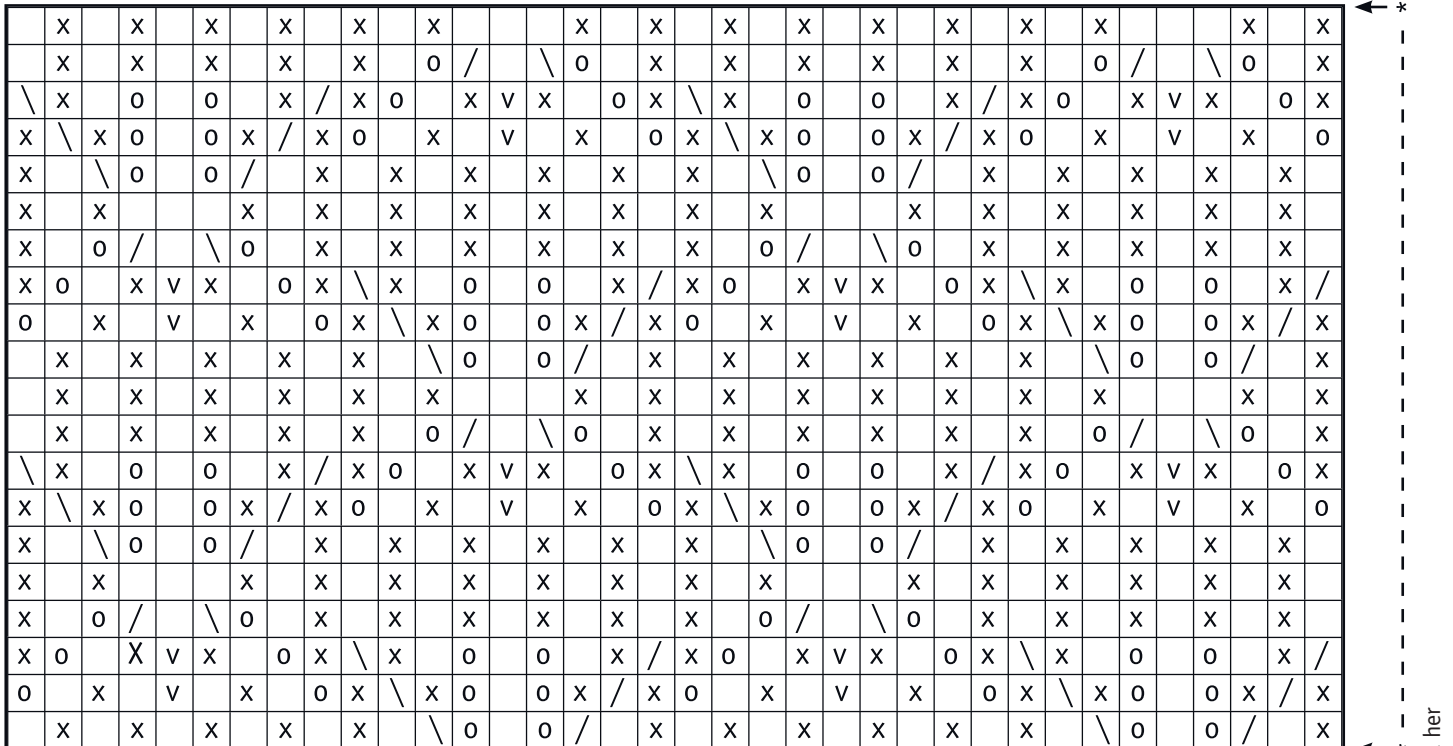
Diagrammet viser kun pinde fra rets. På vrang strikkes vr. Start ved pilen "Start her" og gentag derefter *-* rest af arb.

TEGNFORKLARING

- = R på rets, vr på vrangs
- x = Vr på rets, r på vrangs
- / = Strik 2 m ret sammen (På vrangs: vrang)
- \ = Tag 1 m løst af, strik 1 r, træk den løse m over. (På vrangs: vrang)
- v = Tag 2 m r løst af samtidig, strik 1 m, træk de løse m over en ad gangen
- o = Slå om (På vrangs: vrang)

Diagrammet viser pinde fra retsiden. På vrangside strikkes ret over ret og vrang over vrang. Start ved pilen "Start her", gentag derefter *-* over det angivne antal m. Pinden starter ved pilen "Start her", gentag derefter *-* resten af arb. **OBS!** Husk at omslag hører sammen med sammenstriking. Hvis dette ikke passer ind i mønstret strikkes der glatst over m.

DIAGRAM



Start her (indicated by arrows and asterisks at the bottom and right of the grid)

