

*Järbo*  
GARN®

91981  
SOFT RAGGI



**91981**

**GARNKVALITÉ**  
**MASKTÄTHET**  
**GARNALTERNATIV**  
**STORLEKAR-CL**  
**STORLEKAR-ÅLDER**  
**ÖVERVIDD**  
**HEL LÅNGD**  
**GARNÅTGÅNG**  
**STICKOR**  
**RUNDSTICKOR**  
**VIRKNÅL**  
**TILLBEHÖR**  
**IDÉ, DESIGN & TEXT**

**"LILLA HJÄRTAT" – BARNTRÖJA**

Soft Raggi (65 % Premium micro acryl, 30% bambu, 5 % polyester elasthan. Nystan ca 100 g = 268 m).

Ca 24-25 m och 37-38 v slätst på st 3 = 10 x 10 cm

Garngrupp 3 (OBS! Garnåtgång & form kan variera vid byte av garn)

44(50-56)62-68(74-80)86-92(98-104) cl

prematur(0-2)2-6(6-12)12-24 mån (2-4) år

Ca 43(48)53(57)63(67) cm

Ca 20(25)28(32)35(39) cm

Ca 50(100)100(150)200(200) g (fg 31212)

3 mm

2.5 mm, 60 cm

2.5 mm

1 knapp till halsringningen

Soolorado / Sanna Mård Castman **E-POST** patterns@jarbo.se

**GARNUPPLYSNING** Jarbo Garn AB **E-POST** info@jarbo.se  
 ©COPYRIGHT Jarbo Garn AB. Reproduktion och publicering av material och texter är ej tillåten utan medgivande från Jarbo Garn AB.

**FOTO** Emrik Jansson  
**FOTOMODELL** Minou Söderberg  
**TACK TILL** Furuviksparken

**MED RESERVATION FÖR EVENTUELLA TRYCKFEL.**  
**SE SENASTE VERSIONEN AV BESKRIVNINGEN PÅ** www.jarbo.se

**STORLEKSGUIDE**

**Järbo Garn storleksguide:** Rörelsevidden på våra plagg i beskrivningen kan variera beroende på plaggtyp och form. För att hitta din storlek rekommenderar vi dig att du först mäter alla mått direkt på kroppen. Därefter bestämmer du själv hur mycket rörelsevidd du vill ha. Barnkläder mäts i centilong (cl). Storlek 38, 44 (Prematur används som benämning på barn födda före 37:e graviditetsveckans utgång och brukar betecknas som för tidigt födda (PT - Pre Term)), 50 cl (ca 0-1 mån) till 170 cl (ca 14 + år). Barnets hela längd mäter du för att få fram rätt cl-storlek. Innerbenets längd mäter du från grenen till hälfoten. **OBS!** Storlekstabell finns på www.jarbo.se.

**TIPS & RÅD**

- **För att undvika frågetecken:** Tänk på att läsa igenom beskrivningen noga innan du påbörjar ditt arbete.
- **Markera med en färgad penna den storlek du stickar/virkar så är det lättare att följa beskrivningstexten.**
- **Sticka/virka alltid en provlapp:** Vi rekommenderar att du stickar/virkar en provlapp som är ca 12 x 12 cm för att se att du håller den angivna masktätheten. Stämmer masktätheten inte, prova med tunnare eller grövre stickor/virknål.
- **Diagram:** Det underlättar att följa med i diagrammet om du sätter en linjal längs med den rad du stickar/virkar.

**FÖRKORTNINGAR**

am=avig maska, arb=arbetet, avigs=avigsidan, avm=avmaska, bakst=bakstycke, framst=framstycke, int=intagning/intagningar, kantm=kantmaska, m=maska/maskor, rest=resten, rm=rät maska, räts=rätsidan, slätst=slätstickning, st=sticka/stickor, v=varv, ökn=ökning

**FÖRKLARINGAR**

**Öka 1 m:** Tag upp tråden mellan 2 m, vrid den och sticka den rät.

**Kantmaska (kantm):** Yttersta m i var sida stickas rät alla v.

**Enkelintagning (enkelint):** OBS! Alla int görs innanför kantm. **I början av v:** Sticka ihop 2 m rätt i de bakre maskbågarna.

**I slutet av v:** Sticka ihop 2 m rätt.

**Dubbelintagning (dubbelint):** OBS! Alla int görs innanför kantm. **I början av v:** Sticka ihop 3 m rätt i de bakre maskbågarna.

**I slutet av v:** Sticka ihop 3 m rätt.

**VIRKFÖRKLARINGAR**

**Fast maska (fm):** Stick ned nålen i nästa m, omslag om nålen, drag garnet genom m, omslag om nålen, drag garnet genom båda m på nålen.

**Luftmaska (lm):** Gör en löpögla, X omslag om nålen, drag garnet genom öglan X. Upprepa X-X till önskat antal lm.

**Smygmaska (sm):** Stick ned nålen i nästa m, omslag om nålen, drag garnet genom m och direkt genom m på nålen.

**BAKSTYCKET**

Lägg på st 3 upp 56(64)68(72)80(88) m och sticka kantm, X 2 m rätst 2 m slätst X, upprepa X-X v ut , sluta med kantm. Första v = avigs. Sticka 5 v och minska på sista v 1(3)1(1)1(3) m jämnt fördelat = 55(61)67(71)79(85) m. På nästa v från räts sticka enl följ: kantm, 21(24)27(29)33(36) m slätst, diagram över 11 m, 21(24)27(29)33(36) m slätst + kantm. När arb mäter ca 11(15)17(20)22(25) cm avm för ärmhål 3(3)3(3)4(5) m i varje sida. På nästa v från räts börja snedda för raglan enl följ: Gör en enkelint i varje sida med 1 v:s mellanrum 16(16)18(20)22(24) ggr, en dubbelint med 1 v:s mellanrum 0(1)1(1)1(1) ggr. Det finns nu kvar 17(19)21(21)23(23) m till nacken. Maska av rakt från räts.

**FRAMSTYCKET**

Stickas lika bakst, men sticka nederkanten X 2 m slätst, 2 m rätst X istället. Avm för ärmhål och gör raglanint lika bakst men uteslut de sista 3(3)4(4)4(4) raglanint. Samtidigt med den 11(11)12(14)15(17):e raglanint avm för halsen de mittersta 9(11)13(13)13(13) m och sticka klart varje sida för sig.

**Vänster sida:** Avm ytterl vartannat v 3-2(3-2-1)3-2-2(3-2-2)3-2-2-1(3-2-2-1) m för halsringn. När alla avm och int är gjorda för raglan och hals finns det kvar 2 m. Maska av.

**Höger sida:** Stickas lika vänster sida men åt motsatt håll.

**HÖGER ÄRM**

Lägg på st 3 upp 34(38)42(42)46(46) m och sticka kantm X 2 m rätst 2 m slätst X, upprepa X-X v ut sluta med kantm. Första v = avigs. Sticka 5 v och justera på sista v maskantalet till 35(37)41(43)45(47) m. På nästa v från räts sticka enl följ: kantm, 11(12)14(15)16(17) m slätst, diagram över 11 m, 11(12)14(15)16(17) m slätst + kantm. När arb mäter ca 2 cm ökas 1 m i varje sida innanför kantm. Upprepa ökn med ca 2 cm:s mellanrum ytterl 4(5)6(7)8(9) ggr = 45(49)55(59)63(67) m. När arb mäter ca 12(15)17(18)20(23) cm avm för ärmhål i varje sida 3(3)3(3)4(5) m. På nästa v från räts börja snedda för raglan enl följ: Gör en enkelint i varje sida med 3 v:s mellanrum 0(0)0(0)2(3) ggr och därefter med 1 v:s mellanrum 12(13)13(16)16(16) ggr. Gör sedan en dubbelint med 1 v:s mellanrum 1(1)2(1)0(0) ggr. När alla

int är gjorda finns det kvar 11(13)15(17)19(19) m till snedningen för halsen. Sticka 1 v.

### Snedda enl följ:

**Varv 1:** (räts) Maska av 2(2)2(2)3(3) m i början av v och gör en dubbelint i slutet. OBS! På storlek 44 cl gör en enkelint i slutet.

**Varv 2 och alla jämna v:** Stickas utan avm och int.

**Varv 3:** Maska av 2(2)1(2)2(3) m i början av v och gör en dubbelint i slutet. **OBS!** På storlek 44 cl gör en enkelint i slutet.

**Varv 5:** Maska av 2(1)1(2)2(3) m i början av v och gör en dubbelint i slutet. **OBS!** På storlek 44 cl gör en enkelint i slutet.

**Varv 7:** Maska av --1(1)2(2) m i början av v och gör en dubbelint i slutet.

Nu finns det kvar 2 m. Maska av .

## VÄNSTER ÄRM

Stickas lika höger ärm men åt motsatt håll. Snedningen för halsen börjar ett v tidigare från avigs.

## MONTERING

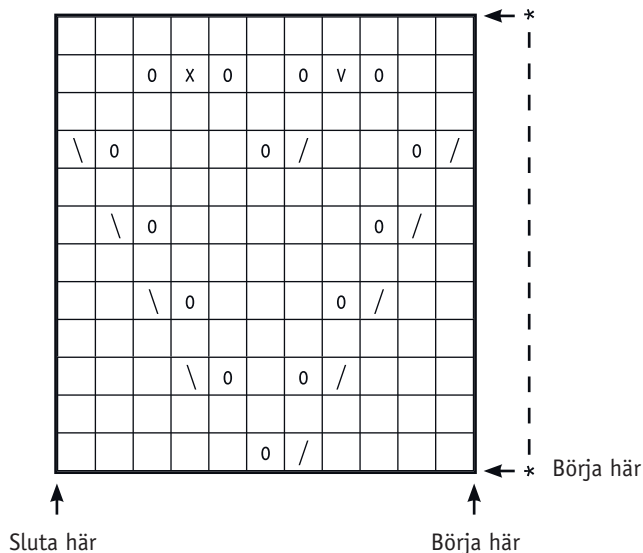
Spänn ut delarna efter angivna mått mellan fuktiga dukar. Låt dem torka. När du syr ihop använd masksöm och kantm till sömsmån. Sy ihop alla raglansömmar. **OBS!** Lämna öppet ca 4-5 cm på vänster söm baktill.

**Halskant:** Plocka från räts med rundst 2.5 upp ca 65(69)73(73)77(79) m runt halsringn och sticka rätst i 3 v, maska av i rätst.

**Sprundkanter:** Virka 1 v fm runt sprundet. Sluta med en knapphålsögla = 7 lm som sluts till en ring med en sm i sprundkanten.

Sy ihop sid- och ärmsömmar. Sy i en knapp vi sprundet.

## DIAGRAM



Diagrammet visar alla v.  
Första v = räts.  
Börja vid pil "Börja här" och  
sluta vid pil "Sluta här".  
Varven: Börja vid pil "Börja här",  
upprepa sedan \*-\* rest av arb.

## TECKENFÖRKLARING

- = Rm från räts och am från avigs
- x = Sticka ihop 3 m rätt
- o = Omslag
- v = Lyft 1 m , sticka ihop 2 m rätt, drag den lyfta m över
- / = Sticka ihop 2 m rätt
- \ = Sticka ihop 2 m rätt i de bakre maskbågarna.

