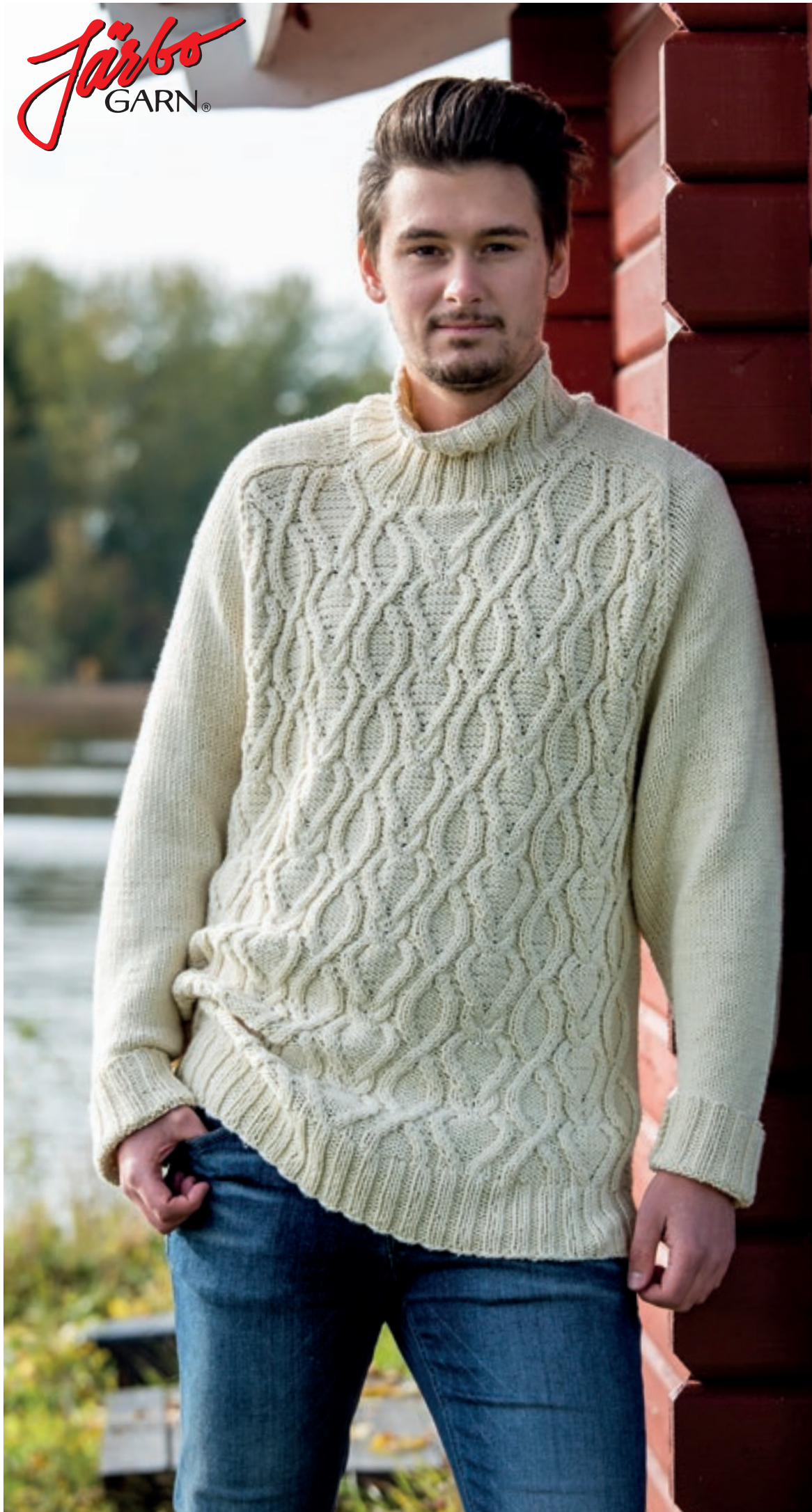


Järbo
GARN®



91966
SOFT COTTON



91966

GARNKVALITET
STRIKKEFASTHET
GARNALTERNATIV
STØRRELSER–HERRE
STØRRELSER–EU
OVERVIDDE
HEL LENGDE
GARNFORBRUK
PINNER
RUNDPINNE
IDÉ/DESIGN & TEKST
OVERSETTELSE

«VICTOR» – HERREGENSER MED FLETTEMØNSTER

Soft Cotton (100 % Bomull. Nøste ca. 50 g = ca. 80 m)
 Ca. 18 m og 26 p glattstr på p 5 = 10 x 10 cm
 Garngruppe 5 (OBS! Garnforbruk og fasong kan variere ved bytte av garn)
 XS(S)M(L)XL(2XL)
 42(44-46)48-50(52-54)56-58(60-62)
 Ca. 84(90)96(101)112(119) cm
 Ca. 62(64)66(68)70(72) cm
 Ca. 750(800)850(900)950(1000) g (fg 8802)
 4 og 5 mm + flettepinne 5 mm
 4 mm, 60 cm
 Soolorado / Sanna Mård Castman **E-POST** patterns@jarbo.se
 Karen Marie Vinje

GARNOPPLYSNING Järbo Garn AB **E-POST** info@jarbo.se
 ©COPYRIGHT Järbo Garn AB. Kopiering og publisering av materiale og tekster er ikke tillatt uten etter avtale med Järbo Garn AB.

FOTO Lasse Åbom
FOTOMODELL Victor Holgren

MED FORBEHOLD OM EVENTUELLE TRYKKFEIL.
SE SISTE VERSJONEN AV DENNE OPPSKRIFTEN PÅ www.jarbo.se.
OVERSETTER HAR IKKE ANSVAR FOR KONTROLL AV OPPSKRIFTEN.

STØRRELSESGUIDE

Järbo Garn størrelsesguide: Bevegelsesvidden på plaggene i våre oppskrifter kan variere, avhengig av typen plagg og fasong. For å finne din størrelse, anbefaler vi at du først tar alle mål direkte på kroppen. Deretter bestemmer du selv hvor mye bevegelsesvidde du vil ha. **OBS!** Se størrelsestabell på www.jarbo.se.

TIPS & RÅD

- **For å unngå spørsmål:** Les nøye gjennom oppskriften før du begynner på arbeidet.
- **Markér med en farget penn den størrelsen du strikker/hekler, så blir det lettere å følge oppskriften.**
- **Strikk/hekle alltid en prøvelapp:** Vi anbefaler at du strikker/hekler en prøvelapp som er ca. 12 x 12 cm for å se at du holder den angitte strikke-/heklefastheten. Stemmer ikke strikke-/heklefastheten, prøv med tynnere eller tykkere pinner/heklenål.
- **Diagram:** Det blir lettere å følge med i diagrammet om du legger en linjal eller et ark under pinnen du strikker/hekler.

FORKORTELSER

arb=arbeidet, bakstk=bakstykke, beg=begynn, fg=farge, flettep=flettepinne, forstk=forstykke, ggr=ganger, glattstr=glattstrikk, iflg=ifølge, kantm=kantmaske, m=maske, mb=maskebue, p=pinne, r=rett, rest=resterende, sm=sammen, vr=vrang, vr.bord=vrangbord, ytterl=ytterligere, økn=økning.

FORKLARINGER

Øk 1 m: Ta opp tverrtråden mellom 2 m, vri den og strikk den r.
Kantmaske (kantm): Ytterste m i hver side strikkes r på alle p.
Mønster: iflg diagram.
Enkelfelling: I beg av p: Strikk 2 m vridd r sm (= i de bakre mb). **I slutten av p:** Strikk 2 m r sm.
Vrangvendt glattstrikk (vr.vendt glattstr): Vr på retten og r på vrangen.

BAKSTYKKET

Legg opp 94(102)110(114)126(134) m på p 4 og strikk 8 cm vr.bord, 2 r, 2 vr, innenfor kantm i hver side. Første p = vrangen. På siste p fra vrangen økes 0(0)0(2)2(2) m jevnt fordelt = 94(102)110(116)128(136) m.
 Bytt til p 5 og strikk mønster iflg diagrammet innenfor 9(2)6(9)4(8) m i hver side (= kantm + 8(1)5(8)3(7) m vr.vendt glattstr). Når arb måler ca. 38(39)40(41)42(43) cm, felles i hver side til ermehull 6(6)6(6)7(7) m.
 Fra neste p på retten felles til ermehull slik: Strikk en enkelfelling innenfor kantm med 3 p mellomrom 8(7)5(7)6(6) ggr og med 1 p mellomrom 6(9)12(11)14(15) ggr. På neste p fra retten felles i hver side annenhver p 5-5-4-4(5-5-5-4) 6-6-5-5(6-6-6-6)7-7-6-6(7-7-7-7) m. Sett de rest 18(20)20(20)22(24) m på en tråd til nakken.

FORSTYKKET

Legg opp og strikk som bakstk til arb måler ca. 38(39)40(41)42(43) cm. Fell til ermehull i hver side som på bakstk.
OBS! Samtidig med den 12.(13.)15.(16.)18.(19.) fellingen, felles til halsen de midterste 16(18)20(20)22(24) m og hver side strikkes videre for seg.
Venstre side: Fell videre til halsen annenhver p 2-1(2-1)2-1(2-1)2-2(2-2) m. Fell de rest 16(17)19(21)22(24) skulderm rett av.
Høyre side: Strikkes som venstre, men speilvendt.

HØYRE ERME

Legg opp 42(42)46(46)50(50) m på p 4 og strikk 8 cm vr.bord, 2 r, 2 vr, innenfor kantm. Første p = vrangen.
 På siste p fra vrangen justeres masketallet til = 44(44)46(46)48(48) m. Bytt til p 5 og strikk glattstr innenfor kantm i hver side. Når arb måler ca. 10 cm, økes 1 m i hver side med 3 cm mellomrom 6(5)4(3)2(0) ggr og deretter med 2 cm mellomrom 6(8)8(11)13(17) ggr = 68(70)70(74)78(82) m på p.
 Når arb måler ca. 42(43)44(45)46(47) cm, felles 6(6)6(6)7(7) m i hver side. På neste p fra retten beg fellingen til ermekuppel slik: Strikk en enkelfelling i hver side innenfor kantm med 3 p mellomrom 6(7)6(7)8(8) ggr og med 1 p mellomrom 10(9)10(10)10(11) ggr. Det gjenstår nå 24(26)26(28)28(30) m = skulderdel. Strikk 3 p.
 På neste p fra retten strikkes slik: Strikk en enkelfelling i slutten av p innenfor kantm. Gjenta fellingen med 3 p mellomrom ytterl 3(2)0(3)3(5) ggr og deretter med 5 p mellomrom 0(1)3(2)2(1) ggr. Det gjenstår nå 20(22)22(22)23(23) m. Strikk 3(3)5(1)1(1) p. Fell nå av i beg av annenhver p 10-5-5(11-6-5)11-6-5(11-6-5)11-6-5(12-6-5) m.

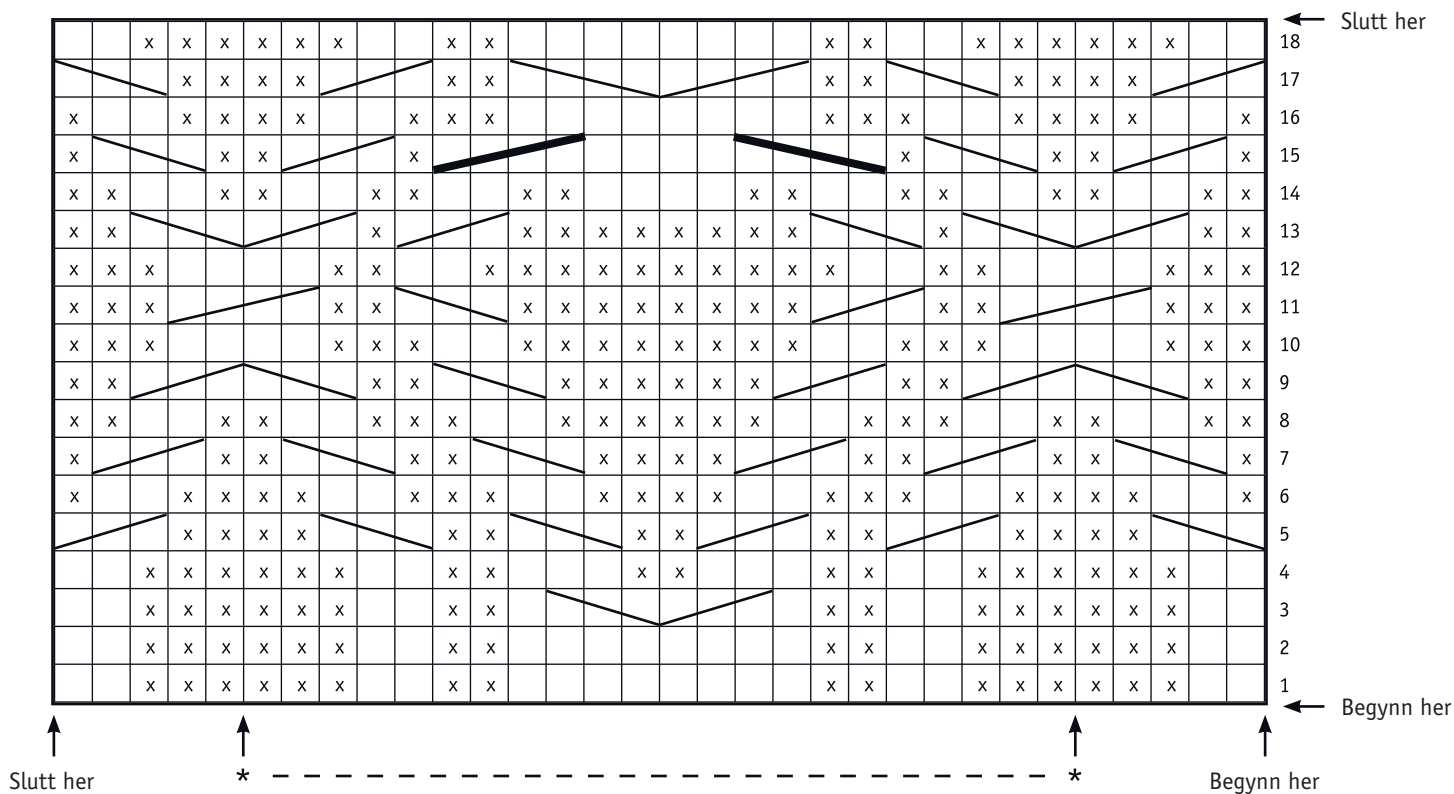
VENSTRE ERME

Strikkes som høyre, men speilvendt. Fellingen på skulderdelen gjøres i beg av p, og de siste fellingene gjøres på vrangen.

MONTERING



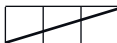

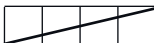
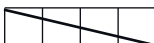


Spenn ut delene etter angitte mål mellom fuktige håndklær og la alt tørke.
 Sy sm ermenes rette side på skulderdelen mot den siste avfellingene på forstk.
 Sy sm den andre siden av ermenes skulderdel mot de siste 4 avfellingene på bakstk.
Halvpolo: Plukk opp rundt halsen fra retten med rundp 4 ca. 92(96)96(100)104(108) m og strikk ca. 11-12 cm vr.bord, 2 r, 2 vr. Fell av i vr.bordstrikk.
 Sy side- og ernesømmene med kantm til sømrom.

DIAGRAM



Diagrammet viser alle p. Første p = retten.
 Begynn ved pil «Begynn her» gjenta deretter *-* og slutt ved pil «Slutt her».
 De videre pinnene: Begynn ved pil «Begynn her» og gjenta deretter 1.-18. p.

TEGNFORKLARING

-  = r på retten og vr på vrangen
-  = vr på retten og r på vrangen
-  = sett 1 m på flettep bak arb strikk 2 r, strikk m på flettep vr
-  = sett 2 m på flettep foran arb, strikk 1 m vr, strikk m på flettep r
-  = sett 2 m på flettep bak arb, strikk 2 r, strikk m på flettep r
-  = sett 2 m på flettep foran arb, strikk 2 r, strikk m på flettep r
-  = sett 2 m på flettep bak arb, strikk 2 r, strikk m på flettep vr
-  = sett 2 m på flettep foran arb, strikk 2 vr, strikk m på flettep r

