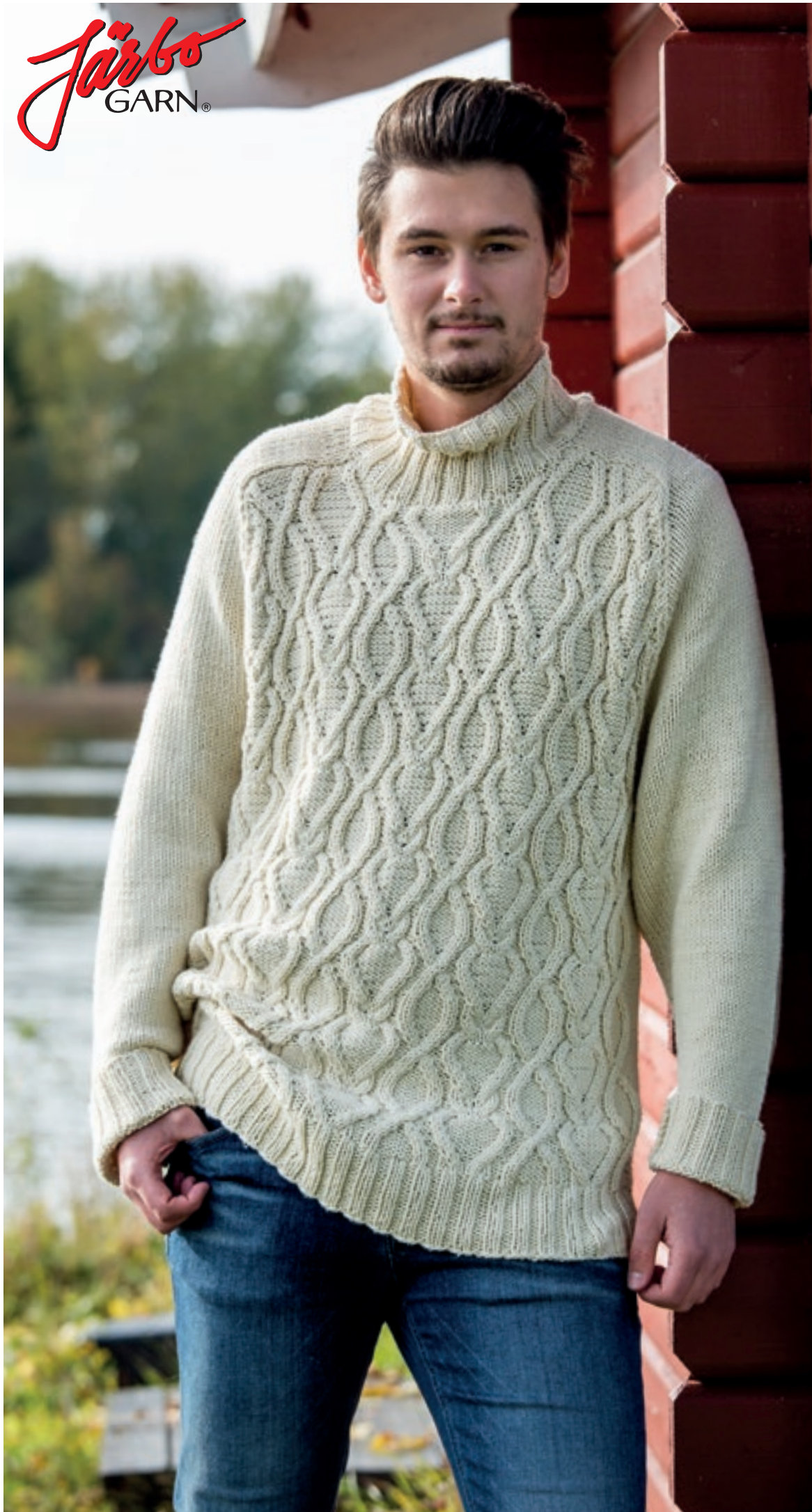


Järbo
GARN®



91966
SOFT COTTON



91966

GARNKVALITET
STRIKKEFASTHED
GARNALTERNATIV
STØRRELSER–HERRE
STØRRELSER–EU
OVERVIDDE
HEL LÆNGDE
GARNFORBRUG
PINDE
RUNDPINDE
IDÉ/DESIGN OG TEKST
OVERSÆTTELSE

“VICTOR” – HERREBLUSE MED SNONINGSMØNSTER

Soft Cotton (100 % Bomuld. Nøgle ca 50 g = ca 80 m)
 Ca 18 m og 26 p i glatstriking på p 5 = 10 x 10 cm
 Garngruppe 5 (OBS! Garnforbrug og form kan variere ved andre garntyper)
 XS(S)M(L)XL(2XL)
 42(44-46)48-50(52-54)56-58(60-62)
 Ca 84(90)96(101)112(119) cm
 Ca 62(64)66(68)70(72) cm
 Ca 750(800)850(900)950(1000) g (fv 8802)
 4 og 5 mm + hjælpepind 5 mm
 4 mm, 60 cm
 Soolorado / Sanna Mård Castman **E-POST** patterns@jarbo.se
 G. Immerkær

GARNOPLYSNING Järbo Garn AB **E-POST** info@jarbo.se
 ©COPYRIGHT Järbo Garn AB. Kopiering og udgivelse af materiale er ikke tilladt uden aftale med Järbo Garn AB.
FOTO Lasse Åbom
FOTOMODEL Victor Holmgren
MED FORBEHOLD FOR EVENTUELLE TRYKFEJL.
SE SENESTE VERSION PÅ www.jarbo.se

STØRRELSESGUIDE

Järbo Garn størrelsesguide: Bevægelsesvidden i vore opskrifter kan variere afhængig af arbejdets type og form. For at finde din størrelse anbefaler vi, at du først tager alle mål direkte på kroppen og derefter bestemmer, hvor meget bevægelsesvidde, du ønsker. OBS! Se størrelsestabel på www.jarbo.se.

TIPS & RÅD

- **For at undgå spørgsmål:** Det er en god ide at læse teksten igennem, inden du begynder på dit arbejde.
- **Marker størrelsen med en farvet pen, så er det lettere at følge opskriften.**
- **Strik/hækl altid en prøve:** Vi anbefaler at du strikker/hækler en prøve på 12 x 12 cm for at se, om strikke-/hæklefastheden passer. Hvis strikke-/hæklefastheden ikke passer, så prøv med tyndere eller tykkere pinde/hæklenål.
- **Diagram:** Når der strikkes/hækles efter diagram, kan pinden der strikkes/hækles med fordel følges med lineal.

FORKORTELSER

vr=vrang/vrangmaske, arb=arbejdet, vrangs=vrangside, luk=luk af, forst=forstykke, kantm = kantmaske, m=maske/masker, rest=resten, r=ret/retmaske, rets=retsiden, glatst=glatstriking, p=pind/pinde, omg=omgang, udt=udtagning, hjælpep=hjælpepind.

FORKLARINGER

Tag 1 m ud: Løft tråden mellem 2 m op og strik den drejet ret.
Kantmaske (kantm): Yderste m i hver side strikkes ret på alle pinde.
Mønster: ifølge diagrammet
Enkeltindtagning (enkeltindt): I starten af p: Strik 2 m drejet ret sammen. **I slutningen af p:** Strik 2 m ret sammen.
Omvendt glatstriking (omv glatst): Vr på retsiden og r på vrangside.

RYG

Slå 94(102)110(114)126(134) m op på p 4 og strik rib 2 r, 2 vr indenfor kantm i hver side. Første p = vrangs. Strik 8 cm rib og tag på sidste pind fra vrangside 0(0)0(2)2(2) m ud jævnt fordelt = 94(102)110(116)128(136) m. Skift til p 5. Strik mønster ifølge diagrammet indenfor 9(2)6(9)4(8) m i hver side (= kantm + 8(1)5(8)3(7) m i omv glatst). Når arb måler ca 38(39)40(41)42(43) cm lukkes af til ærmegab i hver side for 6(6)6(6)7(7) m.
 På næste p fra rets fortsættes aflukningen til ærmegab således: Lav en enkeltindt indenfor kantm med 3 pindes mellemrum 8(7)5(7)6(6) gange og derefter med 1 pindes mellemrum 6(9)12(11)14(15) gange. På næste p fra retsiden lukkes af i begge sider på hver anden p for 5-5-4-4(5-5-5-4)6-6-5-5(6-6-6-6)7-7-6-6(7-7-7-7) m. Sæt de resterende 18(20)20(20)22(24) m på en tråd til nakken.

FORSTYKKE

Slå op og strik som ryggen til arb måler ca 38(39)40(41)42(43) cm. Luk af til ærmegab og lav indtagninger i hver side som på ryggen.
OBS! Samtidigt med den 12.(13.)15.(16.)18.(19.) indt lukkes de midterste 16(18)20(20)22(24) m af til hals. Strik hver side for sig.
Venstre side: Luk yderligere mod halsen på hver anden p for 2-1(2-1)2-1(2-1)2-2(2-2) m. Luk de resterende 16(17)19(21)22(24) m af til skulder.
Højre side: Strikkes som venstre side, men spejlvendt.

HØJRE ÆRME

Slå 42(42)46(46)50(50) m op på p 4 og strik rib 2 r, 2 vr indenfor kantm. Første p = vrangside. Strik lige så mange pinde rib som på ryggen og juster på sidste ribpind maskeantallet til 44(44)46(46)48(48) m. Skift til p 5 og strik glatstriking indenfor kantm i hver side. Når arb måler ca 10 cm tages 1 m ud i hver side med 3 cm's mellemrum 6(5)4(3)2(0) gange og derefter med 2 cm's mellemrum 6(8)8(11)13(17) gange = 68(70)70(74)78(82) m på pinden.
 Når arb måler ca 42(43)44(45)46(47) cm lukkes 6(6)6(6)7(7) m af i hver side til ærmegab. På næste p fra retsiden fortsættes aflukningen til ærmegab således. Lav 1 indt i hver side indenfor kantm med 3 pindes mellemrum 6(7)6(7)8(8) gange og derefter med 1 pindes mellemrum 10(9)10(10)10(11) gange. Der er nu 24(26)26(28)28(30) m tilbage = skulderdelen. Strik 3 p.
 På næste p fra rets strikkes således: Lav en enkeltindt i slutningen af p indenfor kantm. Gentag med 3 pindes mellemrum yderligere 3(2)0(3)3(5) gange og derefter med 5 pindes mellemrum 0(1)3(2)2(1) gange. Der er nu 20(22)22(22)23(23) m tilbage. Strik 3(3)5(1)1(1) p. Luk nu af i starten af hver anden p for 10-5-5(11-6-5)11-6-5(11-6-5)11-6-5(12-6-5) m.

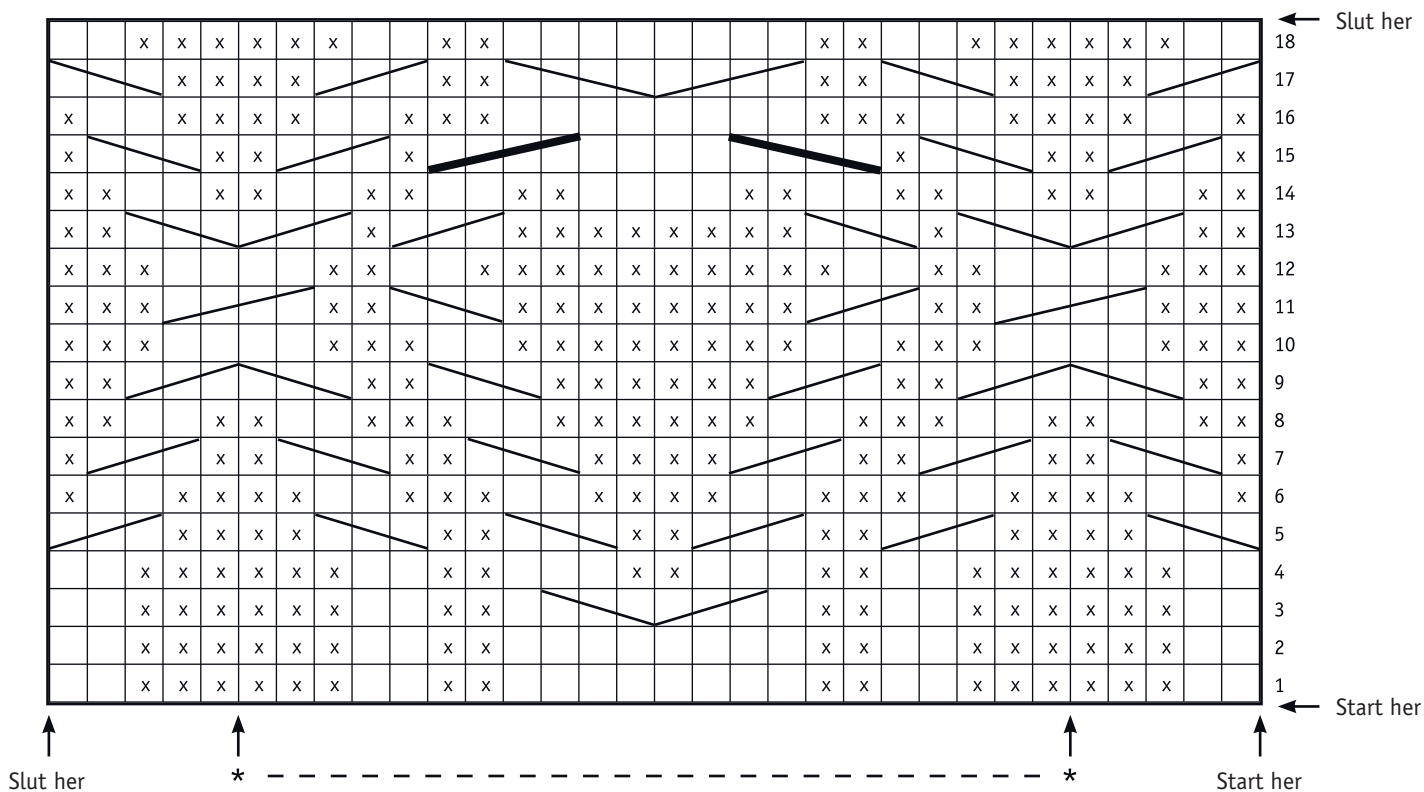
VENSTRE ÆRME

Strikkes som højre ærme, men spejlvendt. Indt på skulderdelen laves i starten af p og de sidste aflukninger laves fra vrangside.

MONTERING


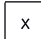
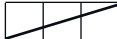
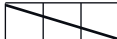

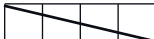


Spænd delene ud i de rette mål mellem fugtige håndklæder og lad dem tørre.
 Sy skulderdelen fra ærmerne sammen med de aflukkede m på forstykket. Sy den anden side af ærmets skulderdel fast over de sidste 4 aflukninger på ryggen.
Høj hals: Saml ca 92(96)96(100)104(108) m op fra rets med rundp 4 langs halsudskæringen og strik ca 11-12 cm rib, 2 r, 2 vr. Luk af i rib.
 Sy side- og ærmesømme. Brug kantm til sømrum.

DIAGRAM



Diagrammet viser alle pinde. Første p = retsiden.
 Start ved pil "Start her" gentag derefter *-* og slut ved pil "Slut her".
 Omg: Start ved pil "Start her" og gentag derefter pind 1- 18.

TEGNFORKLARING

-  = R på rets og vr på vrangs
-  = Vr på rets og r på vrangs
-  = Sæt 1 m på hjælpep bag arb, strik 2 r, strik m fra hjælpep vrang
-  = Sæt 2 m på hjælpep foran arb, strik 1 m vr, strik m fra hjælpep ret
-  = Sæt 2 m på hjælpep bag arb, strik 2 r, strik m fra hjælpep ret
-  = Sæt 2 m på hjælpep foran arb, strik 2 r, strik m fra hjælpep vrang
-  = Sæt 2 m på hjælpep bag arb, strik 2 r, strik m fra hjælpep vrang
-  = Sæt 2 m på hjælpep foran arb, strik 2 vr, strik m fra hjælpep ret

