

*Järbo*  
GARN®

91960  
REKO BOMULL

PIGKAMMAREN  
MANGELRUMMET  
STRYKRUMMET  
LINNERUMMET



**91960**

**GARNKVALITET**  
**STRIKKEFASTHET**  
**GARNALTERNATIV**  
**STØRRELSER–HERRE**  
**STØRRELSER–EU**  
**OVERVIDDE**  
**LENGDE**  
**ERMELENGDE**  
**GARNFORBRUK**  
**GARNFORBRUK (polo)**  
**PINNER**  
**DESIGN & TEKST**  
**OVERSETTELSE**

**FLETTESTRIKKET HERREGENSER**

Reko Bomull (100 % resirkulert bomull. Nøste ca. 50 g = 75 m)  
 Ca. 18 m x 25 p på p 4 = 10 x 10 cm  
 Garngruppe 5 (OBS! Garnforbruk & fasong kan variere ved bytte av garn)  
 XS(S)M(L)XL(2XL)  
 42(44-46)48-50(52-54)56-58(60-62)  
 Ca. 100(108)116(124)134(142) cm  
 Ca. 64(66)68(70)72(74) cm  
 Ca. 46(47)48(49)50(51) cm  
 Ca. 850(900)950(1000)1100(1150) g (fg 24214, petrol)  
 Ca. 950(1000)1050(1100)1200(1250) g  
 3.5 og 4 mm + flettepinne  
 Ingalill Johansson **E-POST** patterns@jarbo.se  
 Karen Marie Vinje

**GARNOPPLYSNING** Järbo Garn AB **E-POST** info@jarbo.se  
 ©COPYRIGHT Järbo Garn AB. Kopiering og publisering av materiale og tekster er ikke tillatt uten etter avtale med Järbo Garn AB.

**FOTO** Lasse Åbom  
**FOTOMODELL** Yilmaz Bahceci  
**TAKK TIL** Nya Herrgården Högbo Bruk

**MED FORBEHOLD OM EVENTUELLE TRYKKFEIL.**  
**SE SISTE VERSJONEN AV DENNE OPPSKRIFTEN PÅ [www.jarbo.se](http://www.jarbo.se).**  
**OVERSETTER HAR IKKE ANSVAR FOR KONTROLL AV OPPSKRIFTEN.**

**STØRRELSESGUIDE**

**Järbo Garn størrelsesguide:** Bevegelsesvidden på plaggene i våre oppskrifter kan variere, avhengig av typen plagg og fasong. For å finne din størrelse, anbefaler vi at du først tar alle mål direkte på kroppen. Deretter bestemmer du selv hvor mye bevegelsesvidde du vil ha. **OBS!** Se størrelsestabell på [www.jarbo.se](http://www.jarbo.se).

**TIPS & RÅD**

- **For å unngå spørsmål:** Les nøye gjennom oppskriften før du begynner på arbeidet.
- **Markér med en farget penn den størrelsen du strikker/hekler, så blir det lettere å følge oppskriften.**
- **Strikk/hekle alltid en prøvelapp:** Vi anbefaler at du strikker/hekler en prøvelapp som er ca. 12 x 12 cm for å se at du holder den angitte strikke-/heklefastheten. Stemmer ikke strikke-/heklefastheten, prøv med tynnere eller tykkere pinner/heklenål.

**FORKORTELSER**

arb=arbeidet, bakstk=bakstykke, beg=begynn, fg=farge, forstk=forstykke, ggr=ganger, glattstr=glattstrikk, iflg=ifølge, kantm=kantmaske, m=maske, p=pinne, r=rett, sm=sammen, størr=størrelser, vr=vrang, ytterl=ytterligere, økn=økning.

**FORKLARINGER**

**Kantmaske (kantm):** Ytterste m i hver side strikkes r på alle p.

**Øk 1m:** Ta opp tråden mellom 2 m, vri den og strikk den r.

**Enkelfelling: I beg av p:** Ta 1 m løs av som om den skulle strikkes r, 1 r, dra den løse m over. **I slutten av p:** 2 m r sm.

**Dobbelfelling: beg av p:** Ta 1 m løs av som om den skulle strikkes r, 2 r sm, dra den løse m over. **I slutten av p:** 3 m r sm.

**BAKSTYKKE**

Legg opp 92(100)104(112)120(128) m med p 4. Strikk 11 p vr.bord, 2 vr, 2 r, innenfor kantm i hver side (1. p = vrangen), 4 p r. Øk på siste p 6(6)8(8)8(8) m jevnt fordelt. Strikk: 1 r = kantm, mønster 1 over 28(32)35(39)43(47) m, mønster 2 over 40 m, mønster 3 over 28(32)35(39)43(47) m, 1 r = kantm. Gjenta mønsterp. Når arb måler 41(42)43(44)45(46) cm, felles til ermehull i hver side annenhver p 7-2-2-1-1(8-2-2-1-1)9-3-2-1-1(11-3-2-1-1-1)13-3-2-1-1-1(15-4-2-1-1-1) m. Når arb måler 63(65)67(69)71(73) cm, felles til skuldrene i hver side annenhver p 7-6-6(8-7-7)8-7-7(8-8-7)8-8-8(9-8-8) m. **OBS!** Samtidig med første skulderfelling settes de midterste 32(32)34(34)36(36) m på en tråd til nakken og hver side strikkes videre for seg. Fell på neste p 1 m til nakken  
 Strikk den andre siden likt.

**FORSTYKKE**

Legg opp og strikk som bakstk til arb måler 55(57)59(61)63(65) cm. Nå settes de midterste 20(20)22(22)24(24) m på en tråd til halsen og hver side strikkes videre for seg. Fell videre til halsen annenhver p 3-2-1-1 m (alle størr). Fell skulderm på samme mønsterp som på bakstk.

**ERMER**

Legg opp 44(44)48(48)52(52) m med p 4. Strikk 11 p vr.bord, 2 vr, 2 r, innenfor kantm i hver side (1. p = vrangen), 4 p r. Strikk mønster 3 innenfor kantm. Øk på 2. p fr retten 1 m i hver side innenfor kantm. Gjenta økn med 3½(3)3½(3)3(3) m mellomrom til det er 66(70)74(78)82(84) m på p. Når arb måler 46(47)48(49)50(51) cm, felles til ermekuppel i hver side annenhver p 7-1(8-1)9-1(10-1)11-1(12-1) m. Strikk 2 p. På neste p strikkes en enkelfelling (se forklaring) i hver side innenfor kantm. Gjenta felling med 3 p mellomrom ytterl 1(2)3(3)3(4) ggr og med 1 p mellomrom 11(11)10(11)12(11) ggr. Strikk 1 p. Strikk 1 dobbelfelling i hver side innenfor kantm 1 gang. Fell av de rest 20(20)22(22)22(22) m.

**MONTERING**

Spenn ut delene etter angitte mål under fuktige håndklær og la alt tørke. Sy høre skuldersonem.

**Halskant:** Plukk opp rundt halsen fra retten med p 3.5 ca. 98(98)102(102)106(106) m (m på trådene er medregnet).

Strikk 7 p vr.bord, 2 r, 2 vr, innenfor kantm. Fell løst av i vr.bordstrikk.

Sy venstre skuldersonem og halskanten.

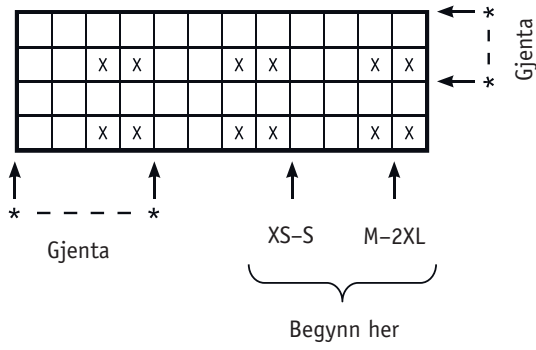
**Polo:** Plukk opp rundt halsen fra retten med p 3.5 ca. 98(98)102(102)106(106) m (m på trådene er medregnet).

Strikk vr.bord, 2 r, 2 vr, innenfor kantm. Når arb måler 7(7)8(8)8(8) cm, på en p fra retten, økes 1 m mellom de 2 r m ut p. På neste p strikkes innenfor kantm slik: 2 r, 3 vr vekselvis ut p. Strikk r over r og vr over vr m. Når arb måler 19(19)20(20)21(21) cm på en p fra vrangen, felles alle m løs av i vr.bordstrikk.

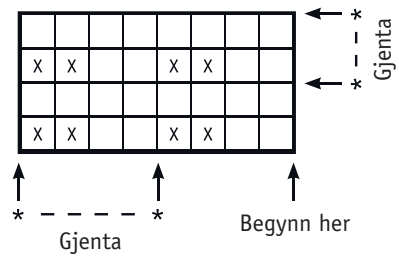
Sy venstre skulder og polokragen. **OBS!** Når du syr, så husk at polokragen skal brettes dobbelt mot retten.

Sy side- og ermessonemene med kantm til sømrom. Sy i ermene.

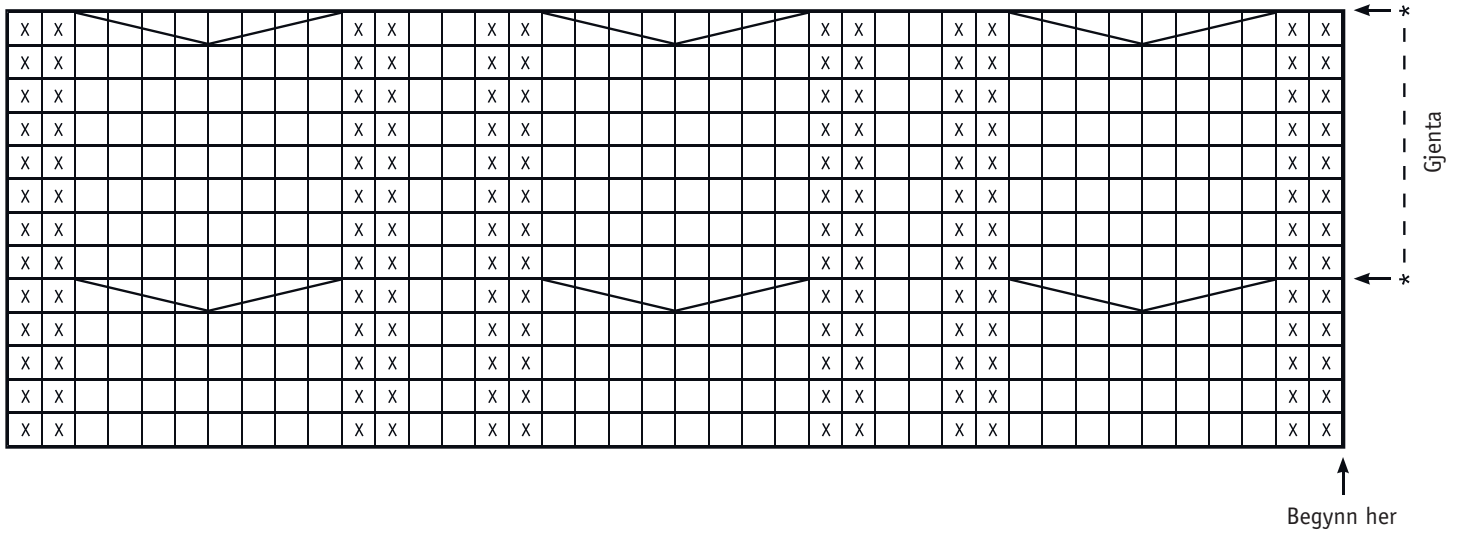
### MØNSTER 1



### MØNSTER 3



### MØNSTER 2




### TEGNFORKLARING

 = r på retten, vr på vrangen

 = vr på retten, r på vrangen

 = sett de 2 første m på en flettep bak arb, 2 r, strikk m på flettep r.

 = sett de 2 første m på en flettep foran arb, 2 r, strikk m på flettep r.

