

Järbo
GARN®

91960
REKO BOMULL

PIGKAMMAREN
MANGELRUMMET
STRYKRUMMET
LINNERUMMET



91960**GARNKVALITET****STRIKKEFASTHED****GARNALTERNATIV****STØRRELSER–HERRE****STØRRELSER–EU****OVERVIDDE****LÆNGDE****ÆRMELÆNGDE****GARNFORBRUG****GARNFORBRUG (krave)****PINDE****DESIGN OG TEKST****OVERSÆTTELSE****HERRESWEATER MED SNONINGER**

Reko Bomull (100 % Genanvendt bomuld. Ca 50 g = 75 m)

Ca 18 m x 25 p på pind 4 = 10 x 10 cm

Garngruppe 5 (**OBS!** Garnforbrug og form kan variere ved andre garntyper)

XS(S)M(L)XL(2XL)

42(44-46)48-50(52-54)56-58(60-62)

Ca 100(108)116(124)134(142)cm

Ca 64(66)68(70)72(74) cm

Ca 46(47)48(49)50(51) cm

Ca 850(900)950(1000)1100(1150) g (fv 24214, petrol)

Ca 950(1000)1050(1100)1200(1250) g

3.5 og 4 mm + hjælpepind

Ingalill Johansson **E-POST** patterns@jarbo.se

G. Immerkær

GARNOPLYSNING Järbo Garn AB **E-POST** info@jarbo.se
 ©COPYRIGHT Järbo Garn AB. Kopiering og udgivelse af materiale er ikke tilladt uden aftale med Järbo Garn AB.

FOTO Lasse Åbom
FOTOMODEL Yilmaz Bahceci
TAK TIL Nya Herrgården Högbo Bruk

MED FORBEHOLD FOR EVENTUELLE TRYKFEJL.
SE SENESTE VERSION PÅ www.jarbo.se

STØRRELSESGUIDE

Järbo Garn størrelsesguide: Bevægelsesvidden i vore opskrifter kan variere afhængig af arbejdets type og form. For at finde din størrelse anbefaler vi, at du først tager alle mål direkte på kroppen og derefter bestemmer, hvor meget bevægelsesvidde, du ønsker. **OBS!** Se størrelsestabel på www.jarbo.se

TIPS & RÅD

- **For at undgå spørgsmål:** Det er en god ide at læse teksten igennem, inden du begynder på dit arbejde.
- **Marker størrelsen med en farvet pen, så er det lettere at følge opskriften.**
- **Strik/hækl altid en prøve:** Vi anbefaler at du strikker/hækler en prøve på 12 x 12 cm for at se, om strikke-/hæklefastheden passer. Hvis strikke-/hæklefastheden ikke passer, så prøv med tyndere eller tykkere pinde/hæklenål.
- **Diagram:** Når der strikkes/hækles efter diagram, kan pinden der strikkes/hækles med fordel følges med lineal.

FORKORTELSER

vr=vrang/vrangmaske, arb=arbejdet, vrangs=vrangside, luk=luk af, forst=forstykke, indt=indtagning, kantm=kantmaske, m=masker, r=ret/retmaske, rets=retsiden, glatstrik=glatstriking, p=pind/pinde, sm=sammen, omg=omgang

FORKLARINGER

Kantmaske (kantm): Yderste m i hver side strikkes ret på alle pinde.

Tag 1 m ud: Løft tråden mellem 2 m op og strik den drejet ret

Indtagning (indt): I starten af p: Tag 1 m løst af som om den skulle strikkes ret, 1 r, træk den løse m over.

I slutningen af p: 2 m ret sammen.

Dobbeltindt: I starten af p: Tag 1 m løst af som om den skulle strikkes ret, 2 r sm, træk den løse m over.

I slutningen af p: 3 m ret sammen.

RYG

Slå 92(100)104(112)120(128) m op på p 4. Strik 11 p rib 2 vr, 2 r indenfor kantm (1. p = vrangs). Strik derefter 4 p ret. Tag på sidste retpind 6(6)8(8)8(8) m ud jævnt fordelt. Næste p: 1 r = kantm, mønster 1 over 28(32)35(39)43(47) m, mønster 2 over 40 m, mønster 3 over 28(32)35(39)43(47) m, 1 r = kantm. Gentag denne mønsterpind. Når arb måler 41(42)43(44)45(46) cm lukkes af til ærmegab i hver side på hver anden p for 7-2-2-1-1(8-2-2-1-1)9-3-2-1-1(11-3-2-1-1-1)13-3-2-1-1-1(15-4-2-1-1-1) m. Når arb måler 63(65)67(69)71(73) cm lukkes af til skulder i hver side fra skuldern på hver anden p for 7-6-6(8-7-7)8-7-7(8-8-7)8-8-8(9-8-8) m.

OBS! Samtidig med den første aflukning til skulder, sættes de midterste 32(32)34(34)36(36) m på en tråd til nakke og hver side strikkes for sig. Luk på næste p 1 m af mod nakken.

FORSTYKKE

Slå op og strik som ryggen. Når arb måler 55(57)59(61)63(65) cm sættes de midterste 20(20)22(22)24(24) m på en tråd til hals og hver side strikkes for sig. Luk yderligere af mod halsen på hver anden p for 3-2-1-1 m. Luk af til skulder på samme mønsterpind som på ryggen.

ÆRMER

Slå 44(44)48(48)52(52) m op på p 4. Strik 11 p rib 2 vr, 2 r indenfor kantm (1. p = vrangside). Strik derefter 4 p ret. Strik mønster 3 indenfor kantm. Tag på anden p fra retsiden 1 m ud i hver side indenfor kantm. Gentag denne udtagning med 3½(3)3½(3)3(3) cm's mellemrum til der er 66(70)74(78)82(84) m på pinden. Når arb måler 46(47)48(49)50(51) cm lukkes af til ærmegab i hver side på hver anden p for 7-1(8-1)9-1(10-1)11-1(12-1) m. Strik 2 p. På næste p laves en indt i hver side indenfor kantm. Gentag indt med 3 pindes mellemrum yderligere 1(2)3(3)3(4) gange og derefter med 1 pindes mellemrum 11(11)10(11)12(11) gange. Strik 1 p. Lav en dobbeltindt i hver side indenfor kantm 1 gang. Luk de resterende 20(20)22(22)22(22) m af.

MONTERING

Spænd delene ud i de rette mål mellem fugtige håndklæder og lad dem tørre. Sy højre skuldern.

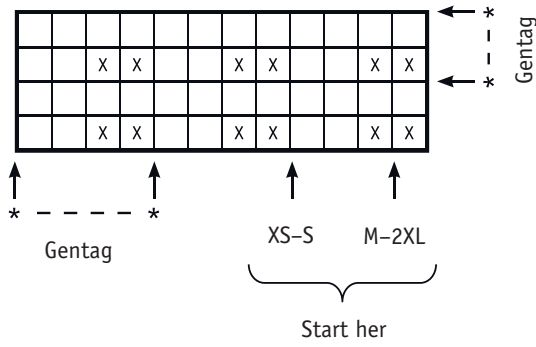
Halskant: Saml ca 98(98)102(102)106(106) m op fra rets med p 3½ langs halskanten (inkl. m fra trådene). Strik 7 p rib 2 r, 2 vr indenfor kantm. Luk elastisk af i rib. Sy venstre skuldern og halskant.

Krave: Saml ca 98(98)102(102)106(106) m op fra rets med p 3½ langs halskanten (inkl. m fra trådene). Strik rib 2 r, 2 vr indenfor kantm. Når arb måler 7(7)8(8)8(8) cm tages der ud på en pind fra rets. Tag 1 m ud mellem de 2 retmasker omg ud. På næste p strikkes således indenfor kantm: 2 r, 3 vr pinden ud. Strik derefter ret over ret og vrang over vrang. Når arb måler 19(19)20(20)21(21) cm lukkes elastisk af i rib på en pind fra vrangside.

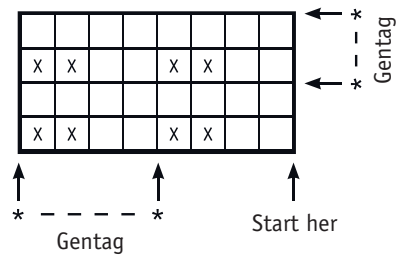
Sy venstre skuldern og kraven sammen. **OBS!** Husk at kraven skal bukkes udad.

Sy side- og ærmesømme. Brug kantm til sømrum. Sy ærmerne i.

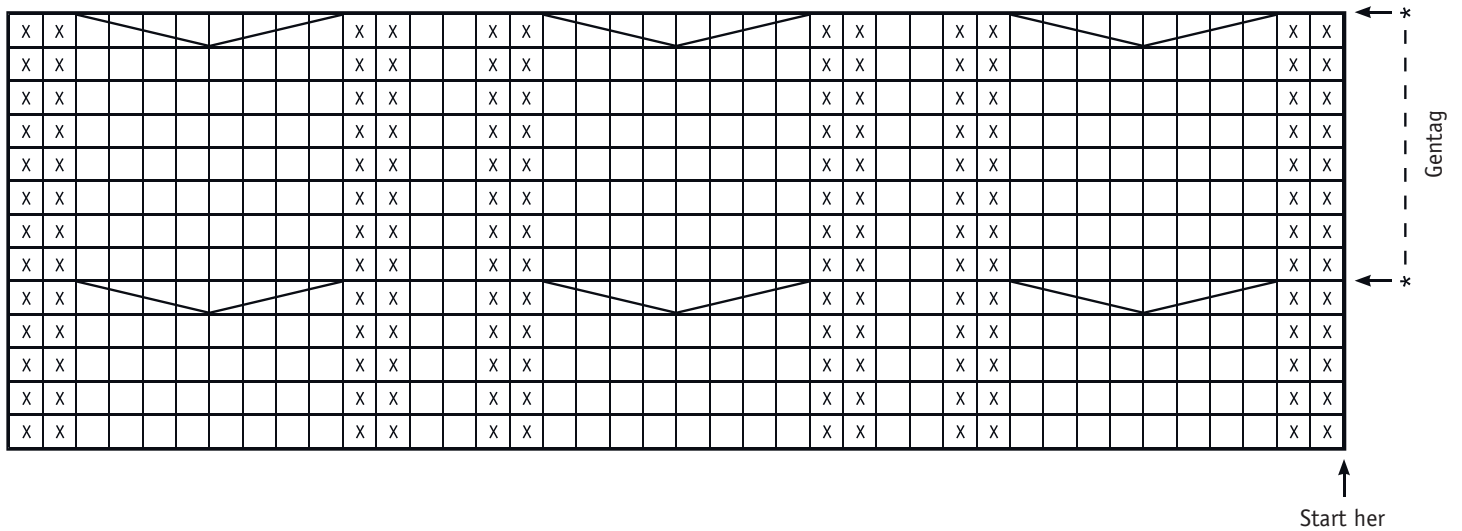
MØNSTER 1




MØNSTER 3




MØNSTER 2



TEGNFORKLARING

 = Ret på retsiden, vrang på vrangsiden.

 = Vrang på retsiden og ret på vrangsiden.

 = Sæt de første 2 m på en hjælpep bag arb, 2 r, strik m fra hjælpep ret.

 = Sæt de første 2 m på en hjælpep foran arb, 2 r, strik m fra hjælpep ret.

