

Järbo
GARN®

91956
ELISE



GENSER MED GITTER OG FLETTEMØNSTER

Elise (55 % Bomull, 45 % Akryl. Nøste ca. 50 g = 168 m)
Ca. 18½-19 m og 33-34 p mønsterstrikk på p 3.5 = 10 x 10 cm
Ca. 22-23 m og 32 p glattstr på p 3.5 = 10 x 10 cm
Garngruppe 3 (OBS! Garnforbruk og fasong kan variere ved bytte av garn)
XS(S)M(L)XL(2XL)
32/34(36/38)40/42(44/46)48/50(52/54)
Ca. 90(98)106(114)126(138) cm
Ca. 56(58)60(62)64(66) cm
Ca. 45(46)47(48)49(50) cm
Ca. 300(300)350(350)400(450) g (fg 69221)
3 og 3.5 mm + flettepinne 3.5 mm
3 mm, 60 cm
Soolorado/Sanna Mård Castman E-POST patterns@jarbo.se
Karen Marie Vinje

GARNOPPLYSNING Järbo Garn AB E-POST info@jarbo.se
©COPYRIGHT Järbo Garn AB. Kopiering og publisering av materiale
og tekster er ikke tillatt uten etter avtale med Järbo Garn AB.

FOTO Emrik Jansson
FOTOMODELL Ida Göransson
HÅR & MAKEUP Signe Rolfhamre
TAKK TIL Per-Larsas Ekogårdar

MED FORBEHOLD OM EVENTUELLE TRYKKEFEIL.
SE SISTE VERSJONEN AV DENNE OPPSKRIFTEN PÅ www.jarbo.se.
OVERSETTER HAR IKKE ANSVAR FOR KONTROLL AV OPPSKRIFTEN.

STØRRELSESGUIDE

Järbo Garn størrelsesguide: Bevegelsesvidden på plaggene i våre oppskrifter kan variere, avhengig av typen plagg og fasong. For å finne din størrelse, anbefaler vi at du først tar alle mål direkte på kroppen. Deretter bestemmer du selv hvor mye bevegelsesvidde du vil ha. **OBS!** Se størrelsestabell på www.jarbo.se.

TIPS & RÅD

- **For å unngå spørsmål:** Les nøye gjennom oppskriften før du begynner på arbeidet.
- **Markér med en farget penn den størrelsen du strikker/hekler, så blir det lettere å følge oppskriften.**
- **Strikk/hekle alltid en prøvelapp:** Vi anbefaler at du strikker/hekler en prøvelapp som er ca. 12 x 12 cm for å se at du holder den angitte strikke-/heklefastheten. Stemmer ikke strikke-/heklefastheten, prøv med tynnere eller tykkere pinner/heklenål.
- **Diagram:** Det blir lettere å følge med i diagrammet om du legger en linjal eller et ark langs den ruteraden du strikker/hekler.

FORKORTELSER

arb=arbeidet, bakstk=bakstykke, beg=begynn, fg=farge, forstk=forstykke, ggr=ganger, glattstr=glattstrikk, iflg=ifølge, kantm=kantmaske, m=maske, mb=maskebue, p=pinne, r=rett, sm=sammen, vr=vrang, ytterl=ytterligere, økn=økning.

FORKLARINGER

Kantmaske (kantm): Ytterste m i hver side strikkes r på alle p.

Øk 1 m: Ta opp tvertråden mellom 2 m, vri den og strikk den r.

Enkelfelling: I beg av p: Strikk 2 m vridd r sm (= i de bakre mb). **I slutten av p:** Strikk 2 m r sm.

Dobbelfelling: I beg av p: Strikk 3 m vridd r sm (= i de bakre mb). **I slutten av p:** Strikk 3 m r sm.

BAKSTYKKET

Legg opp 94(102)110(118)126(138) m på p 3 og strikk 4 cm vr.bord, 2 r, 2 vr, iflg diagrammet og innenfor kantm i hver side (1. p = vrangen). Fell på siste p 8(10)8(10)8(8) m jevnt fordelt = 86(92)102(108)118(130) m. Bytt til p 3.5 og strikk mønster iflg diagrammet innenfor 1(2)1(2)1(1) m i hver side (= kantm + 0(1)0(1)0(0) m glattstr). Når arb måler 38(39)40(41)42(43) cm, felles 2 m i hver side til ermehull.

På neste p fra retten strikkes raglanfelling slik: Strikk en enkelfelling i hver side innenfor kantm med 3 p mellomrom 5(5)3(0)0(0) ggr. Strikk deretter 1 dobbelfelling annenhver p 0(0)0(0)2(6) ggr og deretter en enkelfelling annenhver p 20(22)28(34)34(31) ggr. Det gjenstår nå 32(34)36(36)38(40) m til nakken. Fell rett av fra retten.

FORSTYKKET

Strikkes som bakstk, men dropp de 3 øverste (siste) raglanfellingene. Samtidig med den 14.(16.)18.(23.)25.(26.) raglanfelling felles til halsen de midterste 16(18)18(18)20(20) m og hver side strikkes videre for seg.

Venstre side: Fell videre til halsen annenhver p 3-2-2-2(3-2-2-2)3-2-2-2-1(3-2-2-2-1)3-2-2-2-1(3-2-2-2-2) m. Nå gjenstår det 2 m som felles av.

Høyre side: Strikkes som venstre, men speilvendt.

HØYRE ERME

Legg opp 46(46)46(50)50(54) m på p 3 og strikk ca. 6-7 cm vr.bord, 2 r, 2 vr, innenfor kantm i hver side (1. p = vrangen). Fell på siste p fra vrangen 6(6)4(6)4(6) m jevnt fordelt = 40(40)42(44)46(48) m. Bytt til p 3.5 og strikk mønster iflg diagrammet innenfor kantm i hver side. Når arb måler ca. 8 cm økes 1 m i hver side innenfor kantm.

Gjenta økn med 13(11)11(9)9(9) p mellomrom ytterl 8(10)10(11)12(13) ggr = 58(62)64(68)72(76) m på p.

OBS! Alle de økte m strikkes med i mønsteret etter hvert. Når m ikke kan strikkes med i mønsteret, strikkes de i glattstr. Når arb måler ca. 45(46)47(48)49(50) cm, felles 2 m i hver side til ermehull. På neste p fra retten strikkes raglanfelling slik: Strikk en enkelfelling innenfor kantm i hver side. Gjenta felling med 3 p mellomrom ytterl 6(7)8(8)8(8) ggr og deretter annenhver p 13(13)13(14)16(17) ggr.

Nå gjenstår det 14(16)16(18)18(20) m til fellingen til halsen. Strikk 1 p.

Fell til halsen slik:

1. p: Fell av 2(3)3(4)4(4) m i beg av p og strikk en dobbelfelling på slutten.

2. p og alle like p: Strikkes uten felling.

3. p: Fell av 2(3)3(3)3(4) m i beg av p og strikk en dobbelfelling på slutten.

5. p: Fell av 2(2)2(3)3(4) m i beg av p og strikk en dobbelfelling på slutten.

Det gjenstår nå 2 m som felles av.

VENSTRE ERME

Strikkes som høyre, men speilvendt. Fellingen til halsen beg 1 p før fra vrangen.

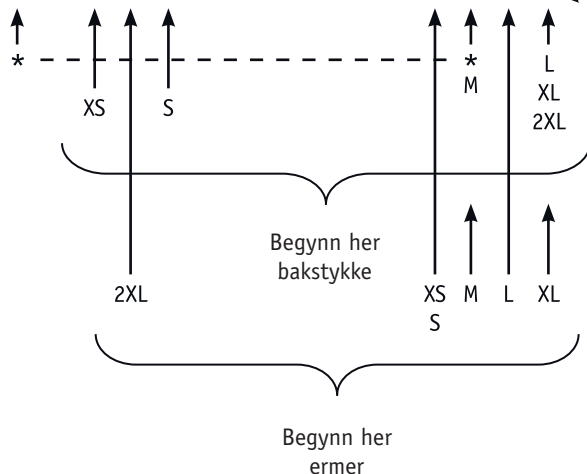
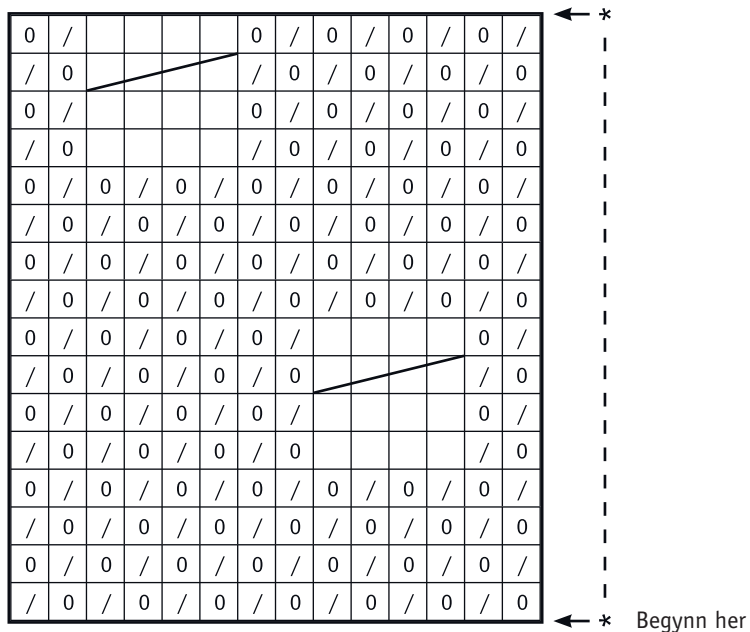
MONTERING

Spenn ut delene etter angitte mål mellom fuktige håndklær og la alt tørke. Sy alle raglansømmene med maskesting og med kantm til sømrom

Halskant: Plukk opp rundt halsen fra retten med rundp 3 116(120)124(124)128(132) m og strikk ca. 2 cm vr.bord, 2 r, 2 vr. Fell løst av i vr.bordstrikk.

Sy side- og ernesømmene med kantm til sømrom.

DIAGRAM



TEGNFORKLARING

= r på retten, vr på vrangen

= 2 r sm

= kast

= sett 2 m på flettep bak arb, strikk 2 r, strikk m på flettep r.

Diagrammet viser pinnene på retten.
 Fra vrangen strikkes vrangt.
 Begynn ved pil «Begynn her» for de ulike størrelsene. Gjenta deretter maskene mellom *-* ut pinnen.
 Da vil det bli likt i sidene.
 De videre pinnene: Begynn ved pil «Begynn her», gjenta deretter *-*.
 OBS! Husk at et kast alltid oppveies av at det strikkes 2 m sm. Der det ikke lar seg gjøre, strikkes glattstr.

