



GARNKVALITET  
STRIKKEFASTHET  
GARNALTERNATIV  
STØRRELSE -DAME  
STØRRELSE -EU  
OVERVIDDE  
HEL LENGDE  
GARNFORBRUK  
HEKLENÅL  
IDÉ, DESIGN & TEKST  
OVERSETTELSE

## "PINEAPPLE TOP" – ANANASMØNSTRET TOPP

Elise (55 % Bomull, 45 % Akryl. Nøste ca. 50 g = 168 m)  
Ca. 25 m mønster med heklenål 3 = 10 cm  
Garngruppe 3 (OBS! Garnforbruk og form kan variere ved bytte av garn)  
XS-S(M-L)XL-2XL  
32/34-36/38(40/42-44/46)48/50-52/54  
Ca. 110(120)140 cm  
Ca. 56(58)60 cm  
Ca. 350(400)450 g (fg 69224)  
3 mm  
Soolorado / Sanna Mård Castman E-POST patterns@jarbo.se  
Karen Marie Vinje

GARNOPPLYSNING Järbo Garn AB E-POST info@jarbo.se  
©COPYRIGHT Järbo Garn AB. Kopiering og publisering av materiale og tekster er ikke tillatt uten etter avtale med Järbo Garn AB.

FOTO Emrik Jansson  
FOTOMODELL Ida Göranson  
HÅR & MAKEUP Signe Rolfhamre  
TAKK TIL Per-Larsas Ekogårdar

MED FORBEHOLD OM EVENTUELLE TRYKKFEIL.  
SE SISTE VERSJONEN AV DENNE OPPSKRIFTEN PÅ [www.jarbo.se](http://www.jarbo.se).  
OVERSETTER HAR IKKE ANSVAR FOR KONTROLL AV OPPSKRIFTEN.

### STØRRELSESGUIDE

**Järbo Garn størrelsesguide:** Bevegelsesvidden på plaggene i våre oppskrifter kan variere, avhengig av typen plagg og fasong. For å finne din størrelse, anbefaler vi at du først tar alle mål direkte på kroppen. Deretter bestemmer du selv hvor mye bevegelsesvidde du vil ha. **OBS!** Se størrelsestabell på [www.jarbo.se](http://www.jarbo.se).

### TIPS & RÅD

- **For å unngå spørsmål:** Les nøye gjennom oppskriften før du begynner på arbeidet.
- **Markér med en farget penn den størrelsen du strikker/hekler, så blir det lettere å følge oppskriften.**
- **Strikk/hekle alltid en prøvelapp:** Vi anbefaler at du strikker/hekler en prøvelapp som er ca. 12 x 12 cm for å se at du holder den angitte strikke-/heklefastheten. Stemmer ikke strikke-/heklefastheten, prøv med tynnere eller tykkere pinner/heklenål.
- **Diagram:** Det blir lettere å følge med i diagrammet om du legger en linjal eller et ark langs den ruteraden du strikker/hekler.

### FORKORTELSER

arb=arbeidet, bakstk=bakstykke, dst=dobbelstav, fg=farge, fm=fastmaske, forstk=forstykke, ggr=ganger, iflg=ifølge, lm=luftmaske, m=maske, st=stav

### FORKLARINGER

**Mønster:** Ifølge diagrammet.

**Luftmaske (lm):** Lag en renneløkke på nålen, \*kast på nålen, dra garnet gjennom løkken\*, gjenta \*-\* til ønsket antall lm.

**Fastmaske (fm):** Stikk nålen ned i neste m, kast på nålen, dra det gjennom m, kast på nålen, dra garnet gjennom begge m på nålen.

**Stav (st):** Lag et kast på nålen, stikk nålen ned i neste m, kast på nålen, dra det gjennom m, (kast på nålen, dra det gjennom 2 m) 2 ggr.

**Dobbelstav (dst):** Lag 2 kast på nålen, stikk nålen inn i lm, 1 kast på nålen og dra det tilbake gjennom lm, 1 kast og dra det gjennom 2 m på nålen, 1 kast og dra det gjennom 2 m på nålen, 1 kast og dra det gjennom de 2 siste m på nålen.

### BAKSTYKKE

Legg opp 154(169)199 lm. Hekle iflg diagrammet og begynn på 1. rad. OBS! De 3 siste lm av de 154(169)199 lm = 1. st på 1. rad. Hekle først 1—8. rad. Gjenta deretter 3.-8. rad resten av arb.

**1. rad:** Begynn ved pil «Begynn her», gjenta deretter X-X 9(10)12 ggr og fortsett deretter til pil «Slutt her» = 10(11)13 mønsterrapporter. Når arb måler ca. 56(58)60 cm (avslutt med 8. rad i diagrammet), klippes tråden av.

### FORSTYKKE

Hekles som bakstk.

### MONTERING

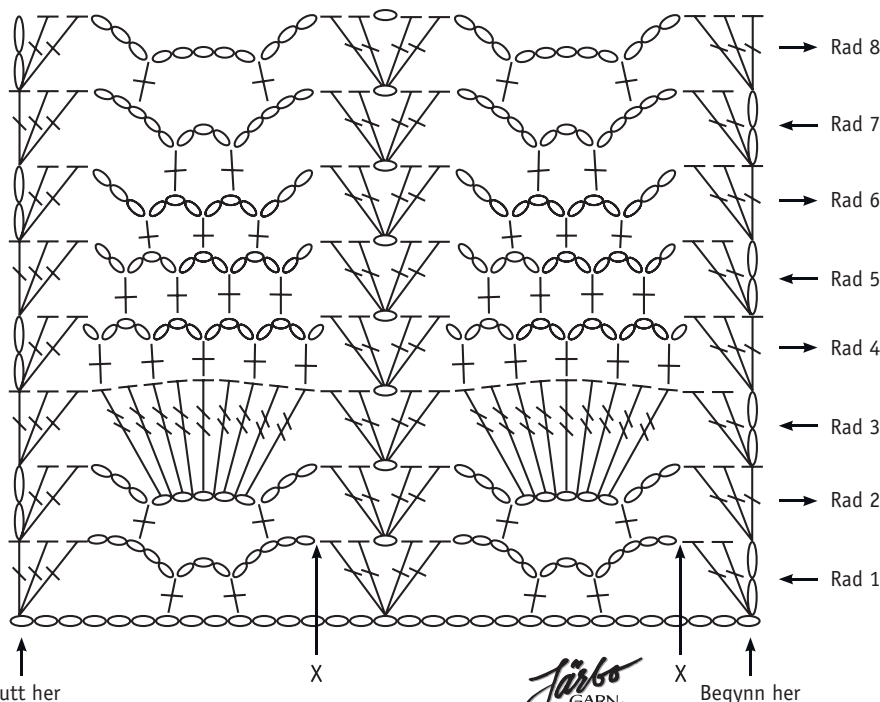
Spenn ut delene etter angitte mål mellom fuktige håndklær og la alt tørke.

Sy eller hekle sm skuldersømmene. Bruk fm om du hekler sm. Hekle i hver m og rundt hver lm.

La ca. 26 cm midt foran være åpent til halsringningen.

Mål ut dybden på ermehullet til ca. 19(20)21 cm på for- og bakstk. Sy eller hekle sm sidesømmene. Bruk fm om du hekler sm, og hekle fm i hver rad.

### DIAGRAM



### TEGNFORKLARING

- = Luftmaske (lm)
- ⊕ = Fastmaske (fm)
- ⊥ = Stav (st)
- ⊥⊥ = Dobbelstav (dst)



Slutt her

X

Järbo  
GARN  
www.jarbo.se

Begynn her

