



## PINEAPPLE TOP – TOP I ANANASMØNSTER

Elise (55 % Bomuld, 45 % Akryl. Nøgle ca 50 g = 168 m)

Ca 25 m i mønster med hæklenål 3 = 10 cm

Garngruppe 3 (OBS! Garnforbrug og form kan variere ved andre garntyper)

XS-S(M-L)XL-2XL

32/34-36/38(40/42-44/46)48/50-52/54

Ca 110(120)140 cm

Ca 56(58)60 cm

Ca 350(400)450 g (fv 69224)

3 mm

Soolorado / Sanna Mård Castman E-POST patterns@jarbo.se

G. Immerkær

GARNOPLYSNING Järbo Garn AB E-POST info@jarbo.se  
 ©COPYRIGHT Järbo Garn AB. Kopiering og udgivelse af materiale er ikke tilladt uden aftale med Järbo Garn AB.

FOTO Emrik Jansson  
 FOTOMODEL Ida Göranson  
 HÅR & MAKEUP Signe Rolfhamre  
 TAK TIL Per-Larsas Ekogårdar

MED FORBEHOLD FOR EVENTUELLE TRYKFEJL.  
 SE SENESTE VERSION PÅ www.jarbo.se

## STØRRELSESGUIDE

Järbo Garn størrelsesguide (Se størrelsestabel på www.jarbo.se)

Bevægelsesvidden i vore opskrifter kan variere afhængig af arbejdets type og form. For at finde din størrelse anbefaler vi, at du først tager alle mål direkte på kroppen og derefter bestemmer, hvor meget bevægelsesvidde, du ønsker.

## TIPS &amp; RÅD

- **For at undgå spørgsmål:** Det er en god ide at læse teksten igennem, inden du begynder på dit arbejde.
- **Marker størrelsen med en farvet pen, så er det lettere at følge opskriften.**
- **Strik/hækl altid en prøve:** Vi anbefaler at du strikker/hækler en prøve på 12 x 12 cm for at se, om strikke-/hæklefastheden passer. Hvis strikke-/hæklefastheden ikke passer, så prøv med tyndere eller tykkere pinde/hæklenål.
- **Diagram:** Når der strikkes/hækles efter diagram, kan pinden der strikkes/hækles med fordel følges med lineal.

## FORKORTELSER

arb=arbejdet, vrangs=vrangside, luk=luk af, forst=forstykke, m=maske/masker, rest=resten, rets=retsiden, omg=omgang

## FORKLARINGER

**Mønster:** Ifølge diagrammet**Luftmaske (lm):** Lav en løkke X stik nålen i løkken og træk garnet igennem. Gentag fra X-X til det ønskede antal m er opnået.**Fastmaske (fm):** Stik nålen ned i næste m og træk tråden igennem (2 m på nålen), slå om, træk garnet gennem maskerne.**Stangmaske (st):** Slå garnet om nålen og stik den ned i næste m og træk tråden igennem (3 m på nålen), slå om, træk garnet gennem 2 m, slå om og træk den gennem de sidste 2 m.**Dobbelt stangmaske (dst):** Slå nålen om garnet 2 gange. Stik nålen ned i en maske på den foregående omg og træk tråden igennem (4 m på nålen), slå om træk igennem 2 m 3 gange.

## RYG

Brug hæklenål 3 og hæk 154(169)199 lm. Hæk ifølge diagrammet og start med omg 1. **OBS!** De 3 sidste lm af de 154(169)199 lm = første st på omg 1. Hæk først omg 1-8. Gentag derefter omg 3-8 resten af arb.

**Omg 1:** Start ved pilen "Start her", gentag derefter X-X 9(10)12 gange, fortsæt derefter til pilen "Slut her" = 10(11)13 mønsterrapporter. Når arb måler ca 56(58)60 cm klippes tråden over. **OBS!** Sørg for, at du slutter med omg 8 i diagrammet.

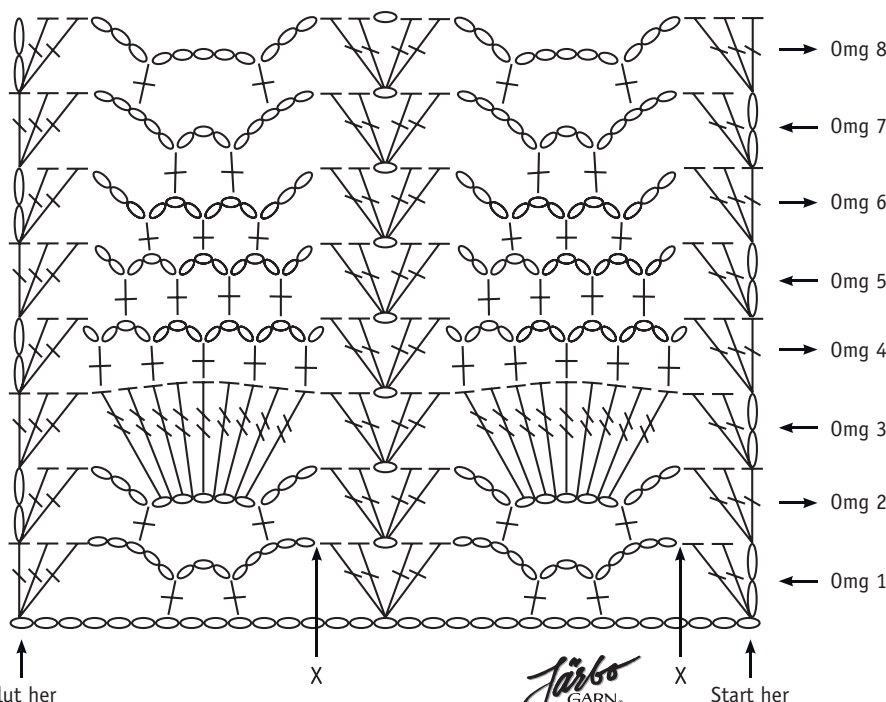
## FORSTYKKE

Hækles som ryggen.

## MONTERING

Spænd delene ud i de rette mål mellem fugtige håndklæder og lad dem tørre. Sy skuldersømmene eller hæk dem sammen. Brug fm, hvis du hækler dem sammen. Tag ned i hver m og rundt om hver lm. Lad ca 26 cm være åbent midt på til halsudskæring. Mål ud til ærmegab ca 19(20)21 cm på forstykket og ryggen. Sy eller hæk sidesømmene sammen. Brug fm, hvis du hækler dem sammen. Hæk fm i hver omg.

## DIAGRAM



## TEGNFORKLARING

- = Luftmaske (lm)
- ⊥ = Fastmaske (fm)
- ⊥ = Stangmaske (st)
- ⊥ = Dobbelt stangmaske (dst)



Slut her

X

Järbo  
GARN®  
www.jarbo.se

Start her

