



## HULLMØNSTRET DAMEVEST

Elise (55 % Bomull, 45 % Akryl. Nøste ca. 50 g = 168 m)  
Ca. 19 m og 29 p glattstr på p 4 = 10 x 10 cm  
Garngruppe 3 (OBS! Garnforbruk og fasong kan variere ved bytte av garn)  
XS(S)M(L)XL(2XL)  
32/34(36/38)40/42(44/46)48/50(52/54)  
Ca. 200(250)300(350)400(450) g (fg 69221)  
4 mm  
3.5 og 4 mm, 80 cm  
Soolorado / Sanna Mård Castman **E-POST** patterns@jarbo.se  
Karen Marie Vinje

GARNOPPLYSNING Järbo Garn AB **E-POST** info@jarbo.se  
©COPYRIGHT Järbo Garn AB. Kopiering og publisering av materiale  
og tekster er ikke tillatt uten etter avtale med Järbo Garn AB.

FOTO Emrik Jansson  
FOTOMODELL Ida Göransson  
HÅR & MAKEUP Signe Rolfhamre  
TAKK TIL Per-Larsas Ekogårdar

MED FORBEHOLD OM EVENTUELLE TRYKFEIL.  
SE SISTE VERSJONEN AV DENNE OPPSKRIFTEN PÅ [www.jarbo.se](http://www.jarbo.se).  
OVERSETTER HAR IKKE ANSVAR FOR KONTROLL AV OPPSKRIFTEN.

### STØRRELSESGUIDE

**Järbo Garn størrelsesguide:** Bevegelsesvidden på plaggene i våre oppskrifter kan variere, avhengig av typen plagg og fasong. For å finne din størrelse, anbefaler vi at du først tar alle mål direkte på kroppen. Deretter bestemmer du selv hvor mye bevegelsesvidde du vil ha. **OBS!** Se størrelsestabell på [www.jarbo.se](http://www.jarbo.se).

### TIPS & RÅD

- **For å unngå spørsmål:** Les nøye gjennom oppskriften før du begynner på arbeidet.
- **Markér med en farget penn den størrelsen du strikker/hekler, så blir det lettere å følge oppskriften.**
- **Strikk/hekle alltid en prøvelapp:** Vi anbefaler at du strikker/hekler en prøvelapp som er ca. 12 x 12 cm for å se at du holder den angitte strikke-/heklefastheten. Stemmer ikke strikke-/heklefastheten, prøv med tynnere eller tykkere pinner/heklenål.
- **Diagram:** Det blir lettere å følge med i diagrammet om du legger en linjal eller et ark langs den ruteraden du strikker/hekler.

### FORKORTELSER

arb=arbeidet, bakstk=bakstykke, beg=begynn, fg=farge, forstk=forstykke, ggr=ganger, glattstr=glattstrikk, iflg=ifølge, kantm=kantmaske, m=maske, mb=maskebue, p=pinne, perlestr=perlestrikk, r=rett, rillestr=rillestrikk, sm=sammen, vr=vrang, ytterl=ytterligere, økn=økning.

### FORKLARINGER

**Kantmaske (kantm):** Den ytterste m i hver side strikkes r på alle p. **I beg av p:** Strikk m r i den bakre mb.

**I slutten av p:** Ta m løs av med tråden foran arb.

**Enkelfelling: I beg av p:** Strikk 2 m vridd r sm (= strikk i de bakre mb). **I slutten av p:** Strikk 2 m r sm.

**Dobbelfelling: I beg av p:** Strikk 3 m vridd r sm (= strikk i de bakre mb): **I slutten av p:** Strikk 3 m r sm.

**Mønster 1:** 8 p: (1. p = retten) 2 p rillestr, 3 p glattstr, 1 p fra vrangen slik: X 3 r, 2 pr X, gjenta X-X ut p, 2 p glattstr.

**Mønster 2:** 16 p: X 2 p glattstr, 2 p perlestr X, gjenta X-X 16 p.

**Rillestrikk (rillestr) frem og tilbake:** Strikk r på alle p.

**Perlestrikk (perlestr): 1. p:** Strikk 1 r, 1 vr vekselvis. **2. p:** Strikk vr over r og r over vr m. Gjenta 2. p.

### VESTEN

Strikkes frem og tilbake opp til ermehullene. Her deles arb og hver del strikkes videre for seg.

Legg opp 207(221)239(253)277(299) m på rundp 3.5 og strikk 1 p r med nedtak i bakre mb (= vrangen). Strikk ytterligere 2 p rillestr. Bytt til rundp 4.

På neste p fra retten strikkes mønster slik:

Strikk 2(2)2(6)2(2) p glattstr

**Mønster 1** 1(1)1(1)2(3) ggr (= 8(8)8(8)16(24) p)

**OBS!** 6. p: X-X strikkes innenfor 2(4)3(5)2(3) m i hver side (= kantm + 1(3)2(4)1(2) m glattstr).

2 p rillestr.

**Diagram 1.** (Strikkes innenfor kantm + 6(5)6(5)1(4) m glattstr i hver side). Gjenta diagrammets p totalt 4 ggr (= 64 p)

**Mønster 1.** Gjenta 3 ggr (= 24 p)

2 p rillestr.

**Diagram 1.** Gjenta diagrammets p totalt 2 ggr (= 32 p).

**Mønster 2.** Strikk 10(10)16(16)16(16) p iflg mønsteret.

Her deles arb og hver del strikkes videre for seg. Arb skal måle ca. 48(48)49(50)51(53) cm.

Sett 52(55)60(63)69(75) m på en tråd = høyre forstk. Sett de flg 103(111)119(127)139(149) m på en p 4 = bakstk. Sett de siste 52(55)60(63)69(75) m på en tråd = venstre forstk.

### BAKSTYKKET

**Les gjennom hele teksten før du begynner.**

Strikk slik: kantm, 47(52)57(62)67(72) m iflg diagram 2A, 7(5)3(1)3(3) m glattstr, 47(52)57(62)67(72) m iflg diagram 2B + kantm. Strikk diagrammet 1 gang (= 26 p). **OBS!** På neste p fra retten strikkes en enkelfelling innenfor kantm i hver side annenhver p 2 ggr = 99(107)115(123)135(145) m.

Fortsett med

**Mønster 2** 1 gang (= 16 p)

**Diagram 1** 1 gang (= 16 p) **OBS!** Pass på at mønsteret kommer rett over de tidligere pinnene med Diagram 1.

**Mønster 1** 2 ggr (= 16 p)

2 p rillestr

**Mønster 2** 1 gang (= 16 p)

**Mønster 1** rest av arb.

Når arb måler ca. 61(62)64(66)68(70) cm, felles til skuldrene annenhver p slik:

**XS:** 2 m 15 ggr, 1 m 1 gang

**S:** 3 m 2 ggr, 2 m 14 ggr

**M:** 3 m 6 ggr, 2 m 10 ggr

**L:** 3 m 9 ggr, 2 m 7 ggr

**XL:** 3 m 15 ggr, 2 m 1 gang

**2XL:** 4 m 3 ggr, 3 m 13 ggr

**OBS!** Samtidig med den 15. skulderfellingene felles de midterste 31(33)33(35)35(37) m til nakken og hver side strikkes videre for seg.

**Venstre side:** Fell av ytterl 3 m til nakken.

**Høyre side:** Strikkes som venstre, men speilvendt.

## VENSTRE FORTSYKKKE

Sett m på en p 4. Strikk slik: kantm, 1(0)1(2)0(0) m glattstr, mønster iflg diagram 2A over 47(52)57(57)67(72) m, 2(1)1(2)0(1) m glattstr + kantm.

**OBS!** Strikk en enkeltfelling i siden innenfor kantm på samme p og på samme måten som på bakstk.

Når arb måler ca. 66(67)69(71)73(75) cm felles til halsen ved forkanten slik: Strikk en dobbelfelling annenhver p 7(7)9(8)8(10) ggr og en enkeltfelling 3(3)1(2)1(0) ggr. **OBS!** Fell til skulderen ved samme høyde og på samme måten som på bakstk.

## HØYRE FORSTYKKE

Strikkes som venstre, men speilvendt. Mønsteret over 47(52)57(57)67(72) m strikkes iflg diagram 2B.

## MONTERING

Spenn ut delene etter angitte mål mellom fuktige håndklær og la alt tørke.

Sy skuldersømmene.

**Lag frynser nede slik:** Klipp til tråder som er ca. 30 cm lange. Snurr én om gangen (tråden er enkel), brett tråden på midten og la den tvinne seg. Fest trådene i nederkanten med jevne mellomrom og knytt en knute ytterst på enden, ca. 1½-2 cm (eller valgfritt) fra nederst på frynsen. Klipp frynsene så de blir jevne.

DIAGRAM 1

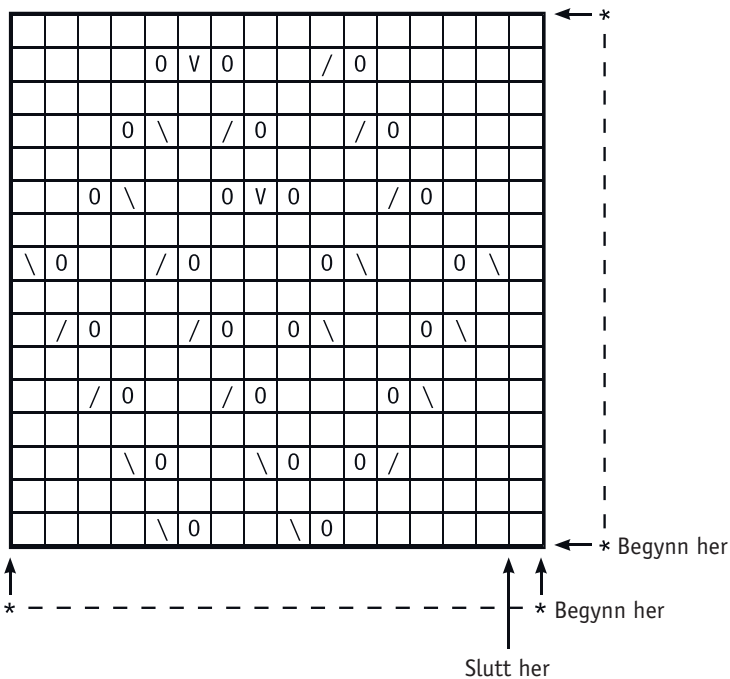


DIAGRAM 2A

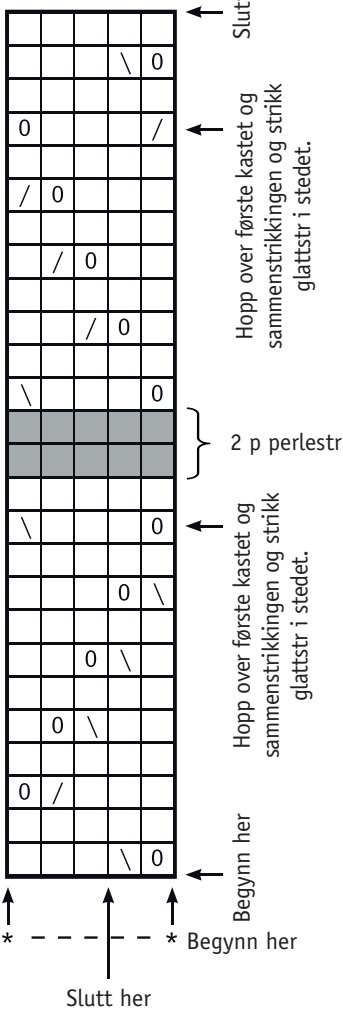
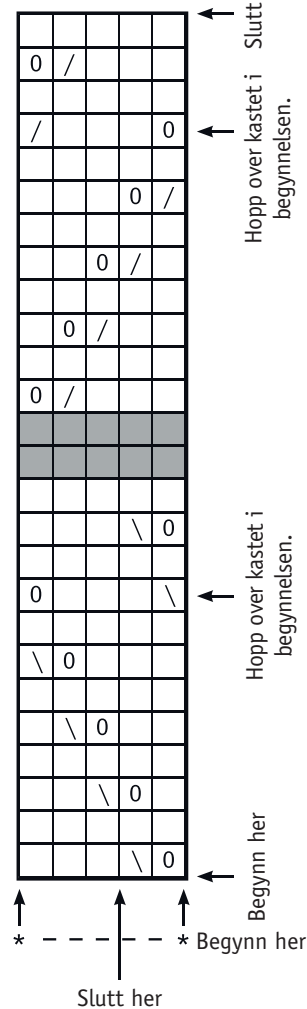


DIAGRAM 2B



## TEGNFORKLARING

= r på retten og vr på vrangen

= kast

= strikk 2 m r sm

= ta 1 m løs av som om den skal strikkes r, strikk 1 m, dra den løse m over

= ta 1 m løs av som om den skal strikkes r, strikk 2 m r sm, dra den løse m over.

Diagrammet viser alle p. Første p = retten. Begynn ved pil "Begynn her", gjenta deretter \*-\* og slutt ved pil "Slutt her".

Et kast oppveies alltid av en sammenstriking. Der det ikke kan gjøres, hopper du over kast og sammenstriking og strikker glattstrikk i stedet. Pinnene oppover i diagrammet: Begynn ved pil "Begynn her" og gjenta pinnene mellom \*-\* angitt antall ganger.

