



GARNKVALIET  
STRIKKEFASTHED  
GARNALTERNATIV  
STØRRELSER-DAME  
STØRRELSER-EU  
GARNFORBRUG  
PINDE  
RUNDPINDE  
DESIGN OG TEKST  
OVERSÆTTELSE

## DAMEVEST MED HULMØNSTER

Elise (55 % Bomuld, 45 % Akryl. Nøgle ca 50 g = 168 m)  
Ca 19 m og 29 p i glatstriking på p 4 = 10 x 10 cm  
Garngruppe 3 (OBS! Garnforbrug og form kan variere ved andre garntyper)  
XS(S)M(L)XL(2XL)  
32/34(36/38)40/42(44/46)48/50(52/54)  
Ca 200(250)300(350)400(450) g (fv 69221)  
4 mm  
3.5 og 4 mm, 80 cm  
Soolorado / Sanna Mård Castman **E-POST** patterns@jarbo.se  
G. Immerkær

GARNOPLYSNING Järbo Garn AB **E-POST** info@jarbo.se  
©COPYRIGHT Järbo Garn AB. Kopiering og udgivelse af materiale er ikke tilladt uden aftale med Järbo Garn AB.

FOTO Emrik Jansson  
FOTOMODEL Ida Göransson  
HÅR & MAKEUP Signe Rolfhamre  
TAK TIL Per-Larsas Ekogårdar

MED FORBEHOLD FOR EVENTUELLE TRYKFEJL.  
SE SENESTE VERSION PÅ [www.jarbo.se](http://www.jarbo.se)

### STØRRELSESGUIDE

**Järbo Garn størrelsesguide:** Bevægelsesvidden i vore opskrifter kan variere afhængig af arbejdets type og form. For at finde din størrelse anbefaler vi, at du først tager alle mål direkte på kroppen og derefter bestemmer, hvor meget bevægelsesvidde, du ønsker. OBS! Se størrelsestabel på [www.jarbo.se](http://www.jarbo.se)

### TIPS & RÅD

- **For at undgå spørgsmål:** Det er en god ide at læse teksten igennem, inden du begynder på dit arbejde.
- **Marker størrelsen med en farvet pen, så er det lettere at følge opskriften.**
- **Strik/hækl altid en prøve:** Vi anbefaler at du strikker/hækler en prøve på 12 x 12 cm for at se, om strikke-/hæklefastheden passer. Hvis strikke-/hæklefastheden ikke passer, så prøv med tyndere eller tykkere pinde/hæklenål.
- **Diagram:** Når der strikkes/hækles efter diagram, kan pinden der strikkes/hækles med fordel følges med lineal.

### FORKORTELSER

vr=vrang/vrangmaske, arb=arbejdet, vrangs=vrangside, luk=luk af, kantm=kantmaske m=maske/masker, rest=resten, r=ret/retmaske, rets=retsiden, glatst=glatstriking, p=pind/pinde, omg=omgang, udt=udtagning

### FORKLARINGER

**Kantmaske (kantm):** Yderste m i hver side strikkes ret på alle pinde. I starten af p strikkes m drejet ret. I slutningen af p tages m løst af med tråden foran arb.

**Enkeltindtagning (enkeltindt): I starten af p:** Strik 2 m drejet ret sammen: **I slutningen af p:** Strik 2 m ret sammen.

**Dobbeltindtagning (dobbelindt): I starten af p:** Strik 3 m drejet ret sammen: **I slutningen af p:** Strik 3 m ret sammen.

**Mønster 1:** 8 p: (første p = rets) 2 p ret, 3 p glatst, strik 1 p fra vrangs således: X 3 r, 2 vr X gentag X-X pinden ud. 2 p glatst.

**Mønster 2:** 16 p: X 2 p glatst, 2 p perlestriking X, gentag x-x i 16 p.

#### Perlestriking:

**Pind 1:** X 1 r, 1 vr X, gentag X-X pinden ud

**Pind 2:** Ret over vrang og vrang over ret pinden ud. Gentag derefter pind 2.

### VESTEN

Strikkes på rundp op til ærmegabet. Her deles arb og hver del strikkes for sig.

Slå 207(221)239(253)277(299) m op på rundp 3.5 og strik 1 p drejet ret (= vrangs). Strik derefter 2 p alm ret. Skift til rundp 4.

På næste p fra rets starter mønstret således:

Strik 2(2)2(6)2(2) p glatst

**Mønster 1** 1(1)1(1)2(3) gange (= 8(8)8(8)16(24) p)

**OBS!** Pind 6: X-X strikkes indenfor 2(4)3(5)2(3) m i hver side (= kantm + 1(3)2(4)1(2) m i glatst).

2 p ret.

**Diagram 1.** (Strikkes indenfor + 6(5)6(5)1(4) m i glatst i hver side). Gentag diagrammets pinde i alt 4 gange (= 64 p)

**Mønster 1.** Gentag 3 gange (= 24 p)

2 p ret.

**Diagram 1.** Gentag diagrammets pinde i alt 2 gange (= 32 p)

**Mønster 2.** Strik 10(10)16(16)16(16) p ifølge mønstret.

Nu deles arb og hver del strikkes for sig. Arbejdet skal nu måle ca 48(48)49(50)51(53) cm.

Sæt 52(55)60(63)69(75) m på en tråd = højre forstykke. Sæt de næste 103(111)119(127)139(149) m på en pind 4 = ryggen. Sæt de sidste 52(55)60(63)69(75) m på en tråd = venstre forstykke.

### RYG

#### Læs hele teksten igennem inden du starter.

Strik således: kantm, 47(52)57(62)67(72) m ifølge diagram 2A, 7(5)3(1)3(3) m i glatst, 47(52)57(62)67(72) m ifølge diagram 2B + kantm. Strik diagrammet 1 gang (= 26 p). OBS! På næste p fra rets laves en enkeltindt indenfor kantm i hver side på hver anden p 2 gange = 99(107)115(123)135(145) m.

Fortsæt med

**Mønster 2** 1 gang (=16 p)

**Diagram 1** en gang (= 16 p) OBS! Sørg for at mønstret passer lige over de tidligere pinde i diagram 1.

**Mønster 1** 2 gange (= 16 p)

2 p ret

**Mønster 2** 1 gang (= 16 p)

**Mønster 1** resten af arb.

Når arb måler ca 61(62)64(66)68(70) cm lukkes af til skulder fra skuldresiden på hver anden p for:

**XS:** 2 m 15 gange, 1 m 1 gang

**S:** 3 m 2 gange, 2 m 14 gange

**M:** 3 m 6 gange, 2 m 10 gange

**L:** 3 m 9 gange, 2 m 7 gange

**XL:** 3 m 15 gange, 2 m 1 gang

**2XL:** 4 m 3 gange, 3 m 13 gange

**OBS!** Samtidig med den 15. aflukning til skulder, lukkes de midterste 31(33)33(35)35(37) m af til nakke og hver side strikkes for sig.

**Venstre side:** Luk yderligere 3 m af mod nakken.

**Højre side:** Strikkes som venstre side, men spejlvendt.

**VENSTRE FORSTYKKE**

Sæt m på en p 4. Strik således: kantm, 1(0)1(2)0(0) m i glatst, mønster ifølge diagram 2A over 47(52)57(57)67(72) m, 2(1)1(2)0(1) m i glatst + kantm.

**OBS!** Lav en enkeltindt i siden indenfor kantm på samme pind og på samme måde som på ryggen. Når arb måler ca 66(67)69(71)73(75) cm lukkes af til hals ved forkanten således: Lav en dobbeltindt med 1 pinds mellemrum 7(7)9(8)8(10) gange og lav derefter en enkeltindt 3(3)1(2)1(0) gange. **OBS!** Luk af til skulder fra skuldern siden ved sammen højde og på samme måde som på ryggen.

**HØJRE FORSTYKKE**

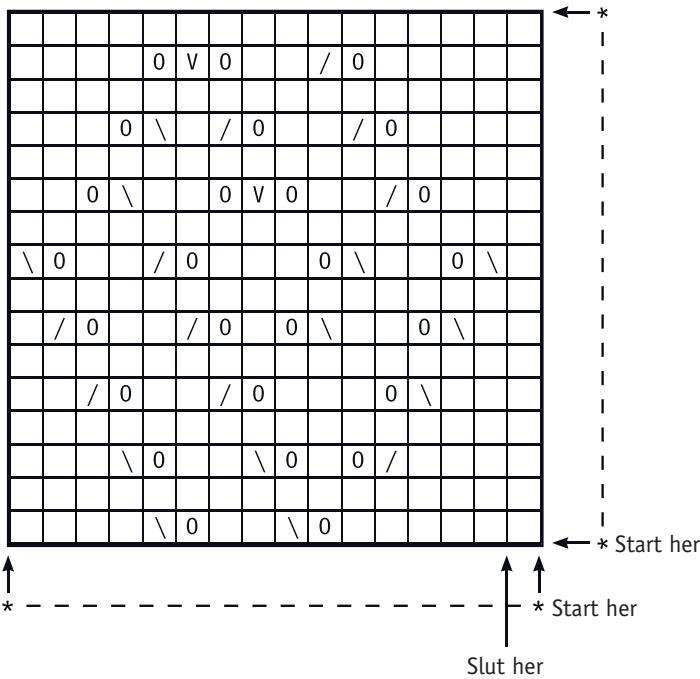
Strikkes som venstre forstykke, men spejlvendt. Mønsteret over de 47(52)57(57)67(72) m strikkes ifølge diagram 2B.

**MONTERING**

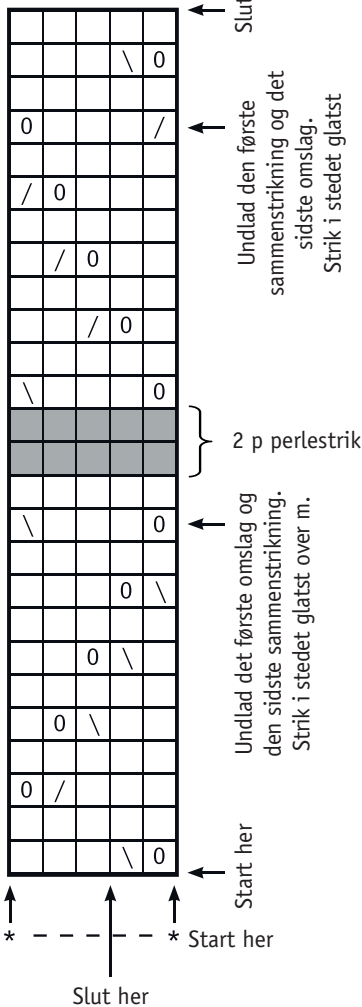
Spænd delene ud i de rette mål mellem fugtige håndklæder og lad dem tørre. Sy skuldere sømmene.

**Lav frynser nederst således:** Klip tråde som er ca 30 cm lange. Sno en ad gangen (tråden er enkel), buk den på midten og lad tråden sno sig. Sæt dem fast langs den nederste kant med jævne mellemrum og lav en knude længst ude. Knuden skal sidde ca 1½-2 cm (valgfrít) fra den yderste del af frynserne. Klip frynserne jævnt til.

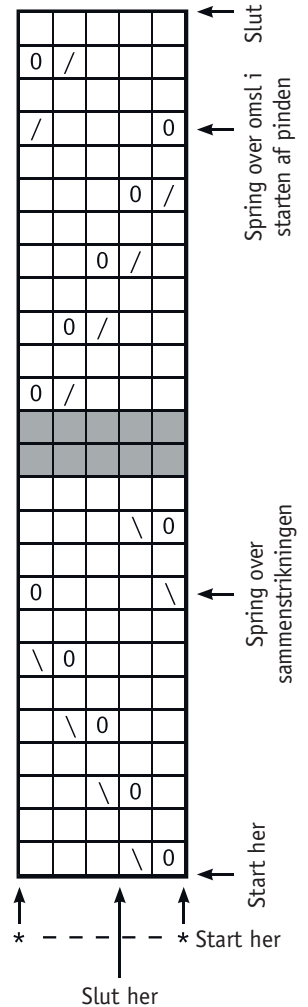
**DIAGRAM 1**



**DIAGRAM 2A**



**DIAGRAM 2B**



**TEGNFORKLARING**

- = Ret på rets og vrang på vrangs
- 0 = Slå om
- / = Strik 2 m ret sammen
- \ = Tag 1 m løst af som om den skulle strikkes ret, strik 1 m, træk den løse m over
- v = Tag 1 m løst af som om den skulle strikkes ret, strik 2 m ret sammen, træk den løse m over.

Diagrammet viser alle pinde. Første p = rets. Start ved pilen "Start her", gentag derefter \*- \* og slut ved pilen "Slut her".  
 Et omslag modsvarer af en sammenstriking. Der hvor dette ikke passer ind i mønsteret, laves der ikke omslag og sammenstriking. Strik i stedet glatst over m. Pinden: Start ved pilen "Start her" og gentag fra \*- \* det antal gange som der er angivet.

