

Järbo
GARN®

91947
GRAND ELISE



SOMMARTRÖJA MED FLÄTOR TILL BARN

Grand Elise (60 % bomull, 40 % akryl. Nystan 100 g = 160 m)
Ca 14 m och 22 v slätst på st 5 = 10 x 10 cm
Ca 17½ m mönster på st 5 = 10 cm
Garngrupp 6 (OBS! Garnåtgång & form kan variera vid byte av garn)
98-104(110-116)122-128(134-140)146-152(158-164) cl
2-4(4-6)6-8(8-10)10-12(12-14) år
Ca 68(70)76(82)88(94) cm
Ca 25(28)32(36)40(43) cm
Ca 42(45)49(53)56(58) cm
Ca 400(450)500(550)550(600) g (fg 16304)
4.5 och 5 mm
4.5 mm, 40 cm
1 flätsticka 5 mm
Soolorado / Sanna Mård Castman **E-POST** patterns@jarbo.se

GARNUPPLYSNING Järbo Garn AB **E-POST** info@jarbo.se
©COPYRIGHT Järbo Garn AB. Reproduktion och publicering av
material och texter är ej tillåten utan medgivande från Järbo Garn AB.

FOTO Lasse Åbom
FOTOMODELL Maja Roos

MED RESERVATION FÖR EVENTUELLA TRYCKFEL.
SE SENASTE VERSIONEN AV BESKRIVNINGEN PÅ www.jarbo.se

STORLEKSGUIDE

Järbo Garn storleksguide: Rörelsevidden på våra plagg i beskrivningen kan variera beroende på plaggtyp och form. För att hitta din storlek rekommenderar vi dig att du först mäter alla mått direkt på kroppen. Därefter bestämmer du själv hur mycket rörelsevidd du vill ha. Barnkläder mäts i centilong (cl). Storlek 38, 44 (Prematur används som benämning på barn födda före 37:e graviditetsveckans utgång och brukar betecknas som för tidigt födda (PT - Pre Term)), 50 cl (ca 0-1 mån) till 170 cl (ca 14 + år). Barnets hela längd mäter du för att få fram rätt cl-storlek. Innerbenets längd mäter du från grenen till hälften. **OBS!** Storlekstabell finns på www.jarbo.se.

TIPS & RÅD

- **För att undvika frågetecken:** Tänk på att läsa igenom beskrivningen noga innan du påbörjar ditt arbete.
- **Markera med en färgad penna den storlek du stickar/virkar så är det lättare att följa beskrivningstexten.**
- **Sticka/virka alltid en provlapp:** Vi rekommenderar att du stickar/virkar en provlapp som är ca 12 x 12 cm för att se att du håller den angivna masktätheten. Stämmer masktätheten inte, prova med tunnare eller grövre stickor/virknål.
- **Diagram:** Det underlättar att följa med i diagrammet om du sätter en linjal längs med den rad du stickar/virkar.

FÖRKORTNINGAR

am=avig maska, arb=arbetet, avigs=avigsidan, avm=avmaska, bakst=bakstycke, framst=framstycke, kantm=kantmaska, m=maska/maskor, rest=resten, rm=rät maska, räts=rätsidan, slätst=slätstickning, st=sticka/stickor, v=varv, ökn=ökning

FÖRKLARINGAR

Öka 1 m: Tag med vänster sticka upp tråden mellan 2 m, bakifrån, sticka den nya m avigt.

Kantmaska (kantm): Yttersta m i var sida stickas rät alla v.

Enkelintagning (enkelint): OBS! Alla int görs innanför kantm. **I början av v:** Sticka ihop 2 m rätt i bakre maskbågen.

I slutet av v: Sticka ihop 2 m rätt.

Dubbelintagning (dubbelint): OBS! Alla int görs innanför kantm. **I början av v:** Sticka ihop 3 m rätt i bakre maskbågen.

I slutet av v: Sticka ihop 3 m rätt.

Avigvänd slätstickning (avigv slätst): Am från räts och rm från avigs.

BAKSTYCKE

Lägg på st 4.5 upp 70(74)78(82)90(94) m och sticka resår 2 rm 2 am innanför kantm i varje sida. Första v = avigs. Sticka 4(4)5(5)5(5) cm. Minska på sista v från avigs 8(10)10(8)10(10) m jämnt fördelat = 62(64)68(74)80(84) m. Byt till st 5. På nästa v från rätst sticka mönster enl diagram innanför 3(4)6(9)1(3) m (= kantm + 2(3)5(8)0(2) m avigv slätst) i varje sida.

OBS! När arb mäter ca 27(29)32(35)38(39) cm avm för ärmhål i varje sida 2(2)2(3)3(3) m.

På nästa v från räts börja snedda för raglan genom att göra intagningar enl följ: Alla intagningar görs innanför kantm. Gör en enkelint med 1 v:s mellanrum 11(13)16(16)14(14) ggr och sedan 1 dubbelint med 1 v:s mellanrum 5(4)3(4)6(7) ggr. Sticka 1 v. Det finns nu kvar 16(18)20(20)22(22) m till nacken. Maska av rakt från räts.

FRAMSTYCKE

Lägg upp och sticka lika bakst, avm för ärmhål och gör raglanint lika bakst, men uteslut de sista 2(2)3(3)3(3) raglanint.

OBS! Samtidigt med den 11(11)13(14)13(14):e raglanint avm för halsen de mittersta 10(12)16(16)16(16) m och sticka klart varje sida för sig.

Vänster sida: Avm ytterl vartannat v 2-2-1(2-2-1)3-2-1(3-2-1)3-2-1-1(3-2-1-1) m för halsringn. När alla avm och int är gjorda finns det kvar 2 m. Maska av.

Höger sida: Stickas lika vänster sida men åt motsatt håll.

HÖGER ÄRM

Läs igenom hela texten innan du börjar så att du inte missar något.

Lägg på st 4.5 upp 38(38)42(42)46(46) m och sticka resår 2 rm 2 am, innanför kantm i varje sida i lika många v som på bakst.

OBS! Första v = avigs. Minska på sista v från avigs 2(2)4(4)6(4) m jämnt fördelat = 36(36)38(38)40(42) m. Byt till st 5.

På nästa v från rätst sticka mönster enl diagram över de mittersta 34 m. Maskorna på var sida om diagrammet innanför kantm som ev blir över stickas i avigv slätst rest av arb.

OBS! När arb mäter ca 5(5)6(7)7(8) cm ökas 1 m i varje sida innanför kantm. Upprepa ökn med 3 cm:s mellanrum ytterl 5(4)5(5)8(9) ggr och sedan med 2 cm:s mellanrum tills det finns 48(52)56(58)60(62) m på stickan.

När arb mäter ca 25(28)32(36)40(43) cm avm för ärmhål 2(2)2(3)3(3) m i varje sida. På nästa v från räts börjar man snedda för raglan genom att göra int enl följ: Gör en enkelint i varje sida med 1 v:s mellanrum 11(12)12(15)14(15) ggr och därefter en dubbelint med 1 v:s mellanrum 3(3)4(2)3(3) ggr. Nu finns det kvar 10(12)12(14)14(14) m till snedningen för halsen. Sticka 1 v.

Snedda enl följ:

Varv 1: (räts) Maska av 2(3)2(2)2(2) m i början av v och gör en dubbelint i slutet.

Varv 2 och alla jämna v: Sticka utan avm och int.

Varv 3: Maska av 2(3)1(2)2(2) m i början av v och gör en dubbelint i slutet.

Varv 5: Maska av --1(2)2(2) m i början av v och gör en dubbelint i slutet.

Efter avm och int finns det kvar 2 m. Maska av.

VÄNSTER ÄRM

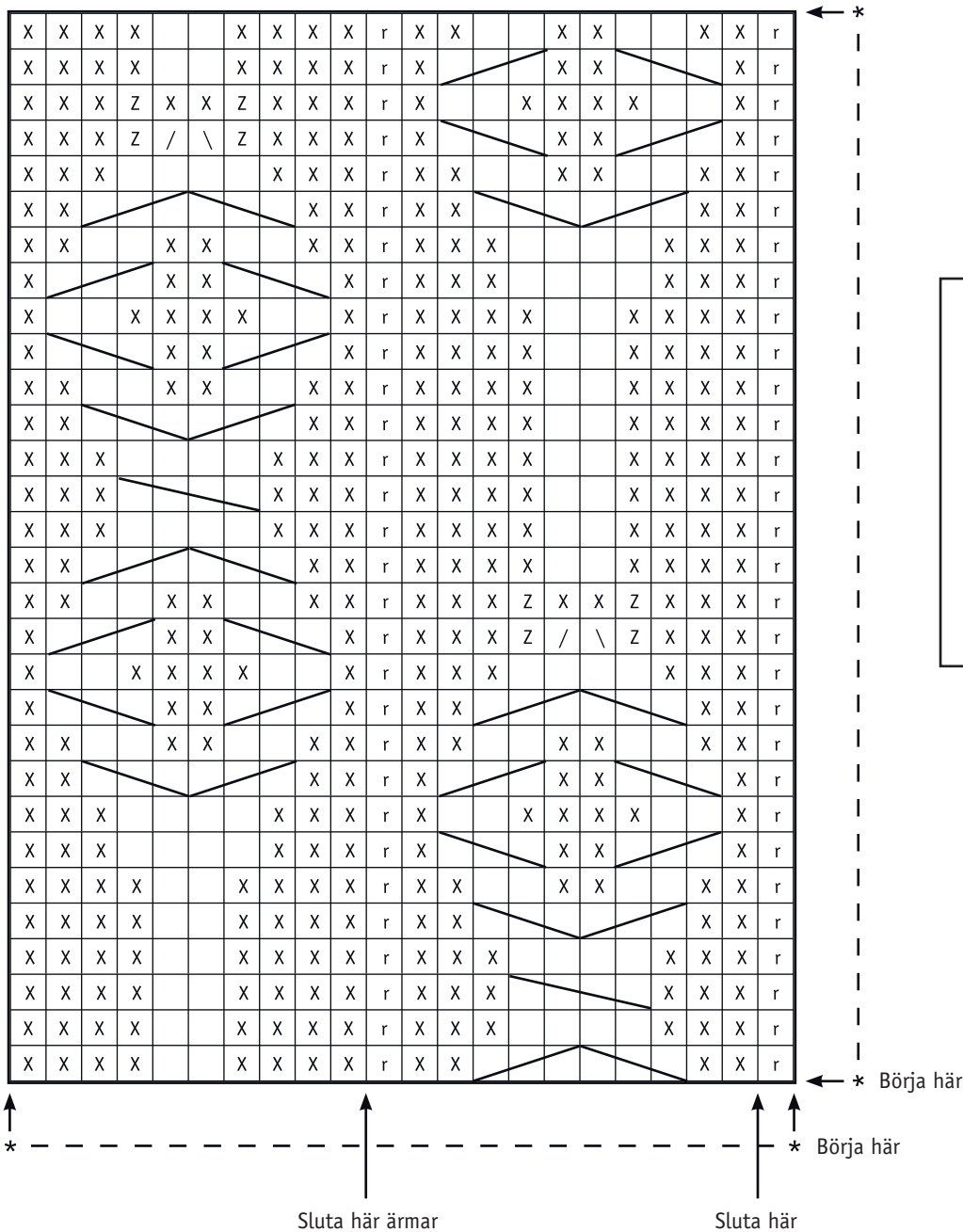
Stickas lika höger ärm men åt motsatt håll. Snedningen för halsen börjar 1 v tidigare från avigs.

MONTERING

Spänn ut alla delar efter angivna mått mellan fuktiga dukar och låt dem torka.

Sy ihop alla raglansömmar. Använd kantm till sömsmån. Använd masksöm. **Halvpolo:** Plock från räts med rundst 4.5 upp 56(60)64(64)72(72) m runt halsringn och sticka resår 2 rm 2 am i 5 cm. Maska av i resår. **OBS!** Om man vill ha en lösare halvpolo byt till rundst 5 efter 2 cm. Sy ihop ärmsömmar och sidsömmar. Använd kantm till sömsmån.

DIAGRAM



Diagrammet visar alla v.
Första v = räts.

Börja vid pil "Börja här",
upprepa sedan *-*.
Sluta vid pil "Sluta här".

Varven: Börja vid pil "Börja här",
upprepa sedan *-* rest av arb.

Ärmar: Börja vid pil "Börja här"
och sticka diagrammet över 34 m.
Sluta vid pilen "Sluta här".

TECKENFÖRKLARING

= Rm från räts och am från avigs

= Am från räts och rm från avigs

= Sticka ihop 2 m rätt

= Sticka ihop 2 m rätt i de bakre maskbågarna

= Räts: öka 1 m. Avigs: Sticka 1 vriden am

= Räts: sticka den vriden rät = i bakre maskbågen. Avigs: am

= Sätt 1 m på flätst bakom arb, sticka 2 rm, sticka flätst m avigt

= Sätt 2 m på flätst framför arb, sticka 1 am, sticka flätst m rätt

= Sätt 2 m på flätst framför arb, sticka 2 rm, sticka flätstm rätt

