

*Järbo*  
GARN®

91947  
GRAND ELISE



## SOMMERBLUSE MED SNONINGER TIL BØRN

Grand Elise (60 % bomuld, 40 % akryl. Nøgle 100 g = 160 m)

Ca 14 m og 22 p i glatstriking på p 5 = 10 x 10 cm

Ca 17½ m i mønster på p 5 = 10 cm

Garngruppe 6 (OBS! Garnforbrug og form kan variere ved andre garntyper)

98-104(110-116)122-128(134-140)146-152(158-164) cl

2-4(4-6)6-8(8-10)10-12(12-14) år

Ca 68(70)76(82)88(94) cm

Ca 25(28)32(36)40(43) cm

Ca 42(45)49(53)56(58) cm

Ca 400(450)500(550)550(600) g (fv 16304)

4.5 og 5 mm

4.5 mm, 40 cm

1 hjælpepind 5 mm

Soolorado / Sanna Mård Castman **E-POST** patterns@jarbo.se

G. Immerkær

GARNOPLYSNING Järbo Garn AB **E-POST** info@jarbo.se  
©COPYRIGHT Järbo Garn AB. Kopiering og udgivelse af  
materiale er ikke tilladt uden aftale med Järbo Garn AB.**FOTO** Lasse Åbom  
**FOTOMODEL** Maja Roos**MED FORBEHOLD FOR EVENTUELLE TRYKFEJL.**  
**SE SENESTE VERSION PÅ** www.jarbo.se

## STØRRELSESGUIDE

**Järbo Garn størrelsesguide:** Bevægelsesvidden i vore opskrifter kan variere afhængig af arbejdets type og form. For at finde din størrelse anbefaler vi, at du først tager alle mål direkte på kroppen og derefter bestemmer, hvor meget bevægelsesvidde, du ønsker. Børnetøj måles i centilong. Størrelse 38, 44 = prematur, bruges som benævnelse for børn født før udgangen af 37. graviditetsuge, plejer at betegnes som for tidligt fødte (PT - Pre Term), 50 cl (ca 0-1 måned) til 170 centilong (ca 14 + år). Du måler barnets hele længde for at finde den rigtige centilongstørrelse. Længden på den indvendige side af benet måler du fra skridtet til hælen. **OBS!** Størrelsestabel findes på [www.jarbo.se](http://www.jarbo.se).

## TIPS &amp; RÅD

- **For at undgå spørgsmål:** Det er en god ide at læse teksten igennem, inden du begynder på dit arbejde.
- **Marker størrelsen med en farvet pen, så er det lettere at følge opskriften.**
- **Strik/hækl altid en prøve:** Vi anbefaler at du strikker/hækler en prøve på 12 x 12 cm for at se, om strikke-/hæklefastheden passer. Hvis strikke-/hæklefastheden ikke passer, så prøv med tyndere eller tykkere pinde/hæklenål.
- **Diagram:** Når der strikkes/hækles efter diagram, kan pinden der strikkes/hækles med fordel følges med lineal.

## FORKORTELSER

vr=vrang/vrangmaske, arb=arbejdet, vrangs=vrangside, luk=luk af, kantm=kantmaske, m=maske/masker, rest=resten, r=ret/retmaske, rets=retsiden, glatst=glatstriking, p=pind/pinde, omg=omgang, udt=udtagning

## FORKLARINGER

**Tag 1 m ud:** Løft tråden mellem 2 m op bagfra med venstre pind og strik tråden vrang.

**Kantmaske (kantm):** Yderste m i hver side strikkes ret på alle pinde.

**Enkeltindtagning (enkeltindt):** OBS! Alle indtagninger laves indenfor kantm. **I starten af p:** Strik 2 m drejet ret sammen.

**I slutningen af p:** Strik 2 m ret sammen.

**Dobbeltindtagning (dobbeltindt):** OBS! Alle indtaves indenfor kantm. **I starten af p:** Strik 3 m drejet ret sammen. **I slutningen af p:** Strik 3 m ret sammen.

**Omvendt glatstriking (omv glatst):** Strik vrang på retsiden og ret på vrangside.

## RYG

Slå 70(74)78(82)90(94) m op på p 4.5 og strik rib 2 r, 2 vr indenfor kantm i hver side. Første p = vrangs. Strik 4(4)5(5)5(5) cm rib. Tag på sidste pind fra vrangside 8(10)10(8)10(10) m ind jævnt fordelt = 62(64)68(74)80(84) m. Skift til p 5. På næste p fra retsiden strikkes mønster ifølge diagrammet indenfor 3(4)6(9)1(3) m (= kantm + 2(3)5(8)0(2) m i omv glatst) i hver side.

**OBS!** Når arb måler ca 27(29)32(35)38(39) cm lukkes 2(2)2(3)3(3) m af i hver side til ærmegab.

På næste p fra rets starter indtagningen til raglan således: Alle indtagninger laves indenfor kantm. Lav en enkeltindt med 1 pinds mellemrum 11(13)16(16)14(14) gange og derefter 1 dobbeltindt med 1 pinds mellemrum 5(4)3(4)6(7) gange. Strik 1 p. Der er nu 16(18)20(20)22(22) m tilbage til nakken. Luk disse m af fra retsiden.

## FORSTYKKE

Slå op og strik som ryggen, luk af og lav raglanindt som på ryggen, men undlad de sidste 2(2)3(3)3(3) raglanindt.

**OBS!** Samtidig med den 11.(11.)13.(14.)13.(14.) raglanindt lukkes de midterste 10(12)16(16)16(16) m af til hals og hver side strikkes for sig.

**Venstre side:** Luk yderligere af mod halsen på hver anden p for 2-2-1(2-2-1)3-2-1(3-2-1)3-2-1-1(3-2-1-1) m. Når alle aflukninger og indtagninger er lavet, er der 2 m tilbage som lukkes af.

**Højre side:** Strikkes som venstre side, men spejlvendt.

## HØJRE ÆRME

Læs hele teksten igennem så du ikke overser noget. Slå 38(38)42(42)46(46) m op på p 4.5 og strik rib 2 r, 2 vr indenfor kantm i hver side. Strik lige så mange pinde rib som på ryggen.

**OBS!** Første p = vrangs. Tag på sidste p fra vrangside 2(2)4(4)6(4) m ind jævnt fordelt = 36(36)38(38)40(42) m. Skift til p 5. På næste p fra retsiden strikkes mønster ifølge diagrammet over de midterste 34 m. Maskerne på hver side af diagrammet indenfor kantm strikkes i omv glatst resten af arb.

**OBS!** Når arb måler ca 5(5)6(7)7(8) cm tages 1 m ud i hver side indenfor kantm. Gentag udtagning med 3 cm's mellemrum yderligere 5(4)5(5)8(9) gange og derefter med 2 cm's mellemrum til der er 48(52)56(58)60(62) m på pinden.

Når arb måler ca 25(28)32(36)40(43) cm lukkes 2(2)2(3)3(3) m af til ærmegab i hver side. På næste p fra retsiden starter indtagningen til raglang og der tages ind således: Lav en enkeltindt i hver side med 1 pinds mellemrum 11(12)12(15)14(15) gange og derefter en dobbeltindt med 1 pinds mellemrum 3(3)4(2)3(3) gange. Der er nu 10(12)12(14)14(14) m tilbage til aflukning til hals. Strik 1 pind.

**Luk af således:**

**Pind 1:** (rets) Luk 2(3)2(2)2(2) m af i starten af pinden og lav en dobbeltindt i slutningen.

**Pind 2 og alle lige pinde:** Strikkes uden aflukninger og indtagninger.

**Pind 3:** Luk 2(3)1(2)2(2) m af i starten af pinden og lav en dobbeltindt i slutningen.

**Pind 5:** Luk --(1)2(2)2(2) m af i starten af pinden og lav en dobbeltindt i slutningen.

Når alle aflukninger og indtaves er lavet, er der 2 m tilbage som lukkes af.

## VENSTRE ÆRME

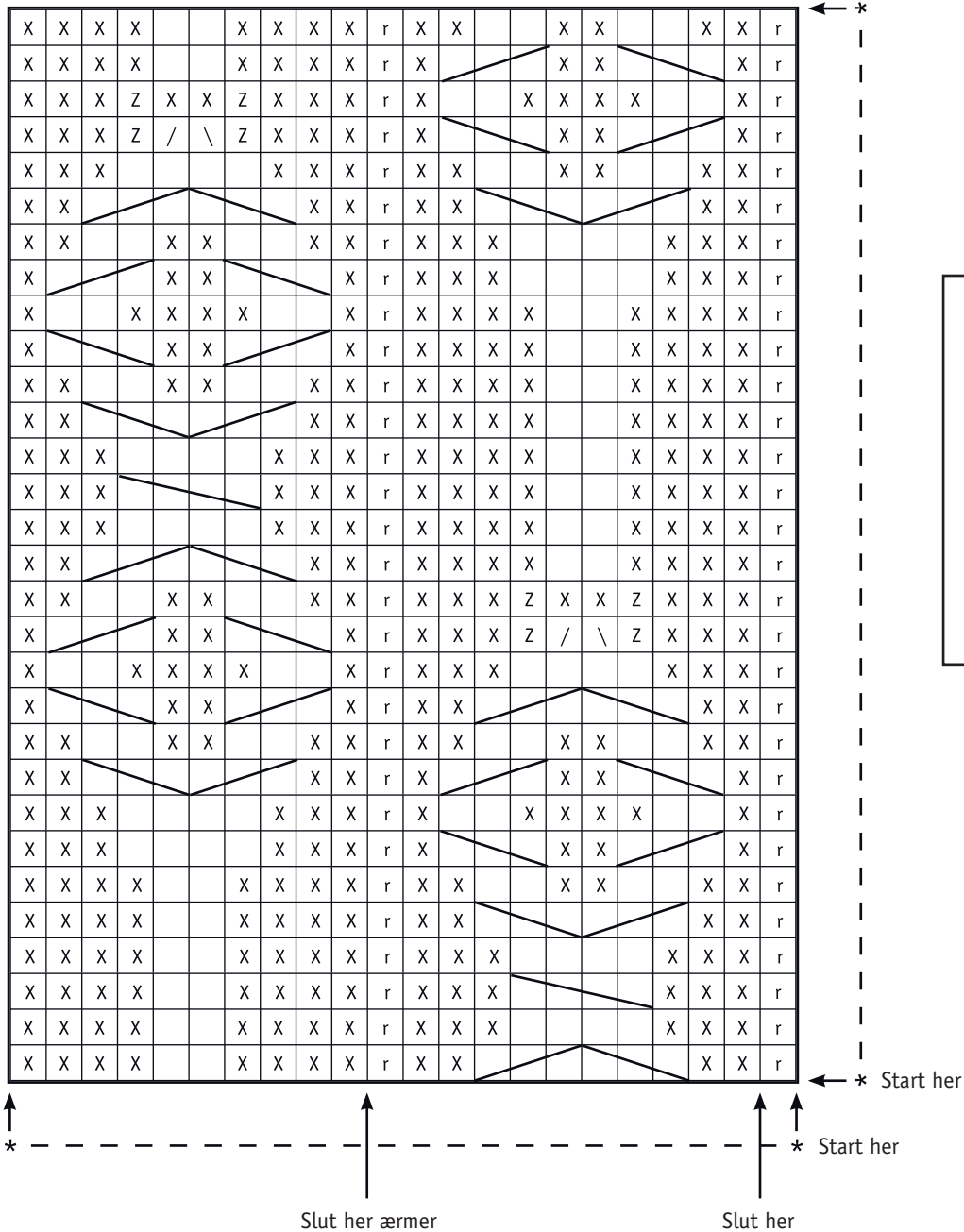
Strikkes som højre ærme men spejlvendt. Aflukningen starter en pind tidligere, fra vrangsiden.

## MONTERING

Spænd delene ud i de rette mål mellem fugtige håndklæder og lad dem tørre.

Sy alle raglansømme. Brug kantm til sømrum. Brug madrassting. **Høj hals:** Saml m op fra retsiden med rundp 4.5. Saml 56(60)64(64)72(72) m op langs halsudskaeringen og strik 5 cm rib 2 r, 2 vr. Luk af i rib. **OBS!** Hvis man ønsker en løsere hals, skiftes til rundp 5 når der er strikket 2 cm. Sy ærme- og sidesømme. Brug kantm til sømrum.

## DIAGRAM



Diagrammet viser alle pinde.  
Første p = rets.

Start ved pilen "Start her",  
gentag derefter \*-\*.  
Slut ved pilen "Slut her".

Pinden: Start ved pilen "Start her",  
gentag derefter \*-\* resten af arb.

Ærmer: Start ved pilen "Start her"  
og strik diagrammet over 34 m.  
Slut ved pilen "Slut her".

## TEGNFORKLARING

= Ret på rets og vrang på vrangs

= Vrang på rets og ret på vrangs

= Strik 2 m ret sammen

= Strik 2 m drejet ret sammen

Z = Rets: tag 1 m ud. Vrangs: Strik 1 m drejet vrang

r = Rets: strik m drejet ret = i bagerste maskebue. Vrangs: vrang

= Sæt 1 m på hjælpep bag arb, strik 2 r, strik m fra hjælpep vrang

= Sæt 2 m på hjælpep foran arb, strik 1 vr, strik m fra hjælpep ret

= Sæt 2 m på hjælpep foran arb, strik 2 r, strik m fra hjælpep ret

