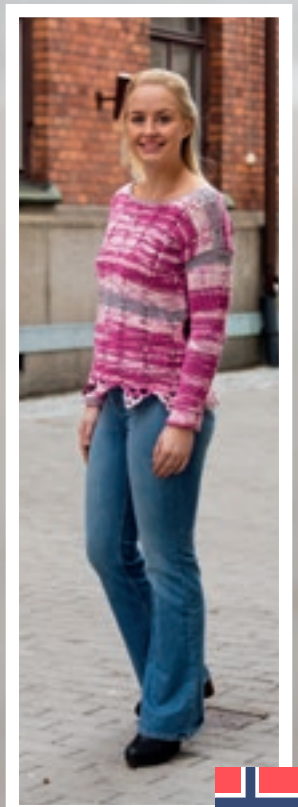


Järbo
GARN®

91944
Grand Elise



DAMEGENSER MED FLETTEMØNSTER

Grand Elise (60 % bomull, 40 % akryl. Nøste ca. 100 g = 160 m)

Ca. 13-13½ m og 21 p glattstr på p 5.5 = 10 x 10 cm

Ca. 12 m og 21 p mønster på p 5.5 = 10 x 10 cm

Garngruppe 6 (OBS! Garnforbruk og fasong kan variere ved bytte av garn)

XS(S)M(L)XL(2XL)

32/34(36/38)40/42(44/46)48/50(52/54)

Ca. 88(96)104(112)124(136) cm

Ca. 55(57)59(61)63(65) cm

Ca. 400(450)550(550)600(650) g (fg 16306)

5.5 mm

4 mm

Järbo Garn

Soolorado / Sanna Mård Castman **E-POST** patterns@jarbo.se

Karen Marie Vinje

GARNOPPLYSNING Järbo Garn AB **E-POST** info@jarbo.se
 ©COPYRIGHT Järbo Garn AB. Kopiering og publisering av materiale
 og tekster er ikke tillatt uten etter avtale med Järbo Garn AB.

FOTO Lasse Åbom
FOTOMODELL Signe Rolfhamre
HÅR & MAKEUP Signe Rolfhamre
TAKK TIL Elite Grand Hotel – Gävle

MED FORBEHOLD OM EVENTUELLE TRYKKFEIL.
SE SISTE VERSJONEN AV DENNE OPPSKRIFTEN PÅ www.jarbo.se.
OVERSETTER HAR IKKE ANSVAR FOR KONTROLL AV OPPSKRIFTEN.

STØRRELSESGUIDE

Järbo Garn størrelsesguide: Bevegelsesvidden på plaggene i våre oppskrifter kan variere, avhengig av typen plagg og fasong. For å finne din størrelse, anbefaler vi at du først tar alle mål direkte på kroppen. Deretter bestemmer du selv hvor mye bevegelsesvidde du vil ha. **OBS!** Se størrelsestabell på www.jarbo.se.

TIPS & RÅD

- **For å unngå spørsmål:** Les nøye gjennom oppskriften før du begynner på arbeidet.
- **Markér med en farget penn den størrelsen du strikker/hekler, så blir det lettere å følge oppskriften.**
- **Strikk/hekle alltid en prøvelapp:** Vi anbefaler at du strikker/hekler en prøvelapp som er ca. 12 x 12 cm for å se at du holder den angitte strikke-/heklefastheten. Stemmer ikke strikke-/heklefastheten, prøv med tynnere eller tykkere pinner/heklenål.

FORKORTELSER

arb=arbeidet, bakstk=bakstykke, beg=begynn, fg=farge, forstk=forstykke, ggr=ganger, iflg=ifølge, kantm=kantmaske, kjm=kjedemaske, lm=luftmaske, lmb=luftmaskebue, m=maske, p=pinne, r=rett, rest=resterende, sm=sammen, vr=vrang, ytterl=ytterligere, økn=økning

FORKLARINGER

Øk 1 m: Ta opp tverrtråden mellom 2 m, vri den og strikk den vrang.

Kantmaske (kantm): Ytterste m i hver side strikkes rett på alle p.

MØNSTER

Kantm inngår ikke i forklaringen.

OBS! Pass på at du ikke strammer arbeidet når du drar tråden bak og foran.

1. p (vrangen): ta 3 m løs av (én om gangen med tråden bak arb, tråden skal være synlig fra forsiden) 6 vr*, gjenta *-* og avslutt med 3 løse m.

2. p (retten): *ta 3 m løs av med tråden foran arb, 6 r*, gjenta *-* og avslutt med 3 løse m.

3. p: = 1. p

4. p: *strikk de 3 løse m slik: strikk 1 r, stikk p inn under de 3 løse trådene (nedenfra og opp) strikk 1 r i neste m på venstre p, men dra tråden ned under de løse m (**OBS!** Pass på at du drar ut masken ordentlig så den ikke trekker arb sammen), 1 r, 6 r*, gjenta *-* og avslutt med de 3 løse m som forklart.

Gjenta 1.-4. p rest av arb.

HEKLEFORKLARING

Fastmaske (fm): Stikk nålen ned i neste m, kast på nålen, dra det gjennom m, kast på nålen, dra garnet gjennom begge m på nålen.

Luftmaske (lm): Lag en renneløkke på nålen, *kast på nålen, dra det gjennom løkken*, gjenta *-* til ønsket antall lm.

Kjedemaske (kjm): Stikk nålen ned i neste m, kast på nålen, dra det gjennom m og direkte gjennom m på nålen.

Luftmaskbue (lmb) = bue av x-antall lm.

BAKSTYKKET

Legg opp 54(60)65(69)76(83) m på p 5.5 og strikk mønster som forklart innenfor 3(6)4(6)5(4) m i hver side (= kantm + 2(5)3(5)4(3) m glattstr). Når arb måler ca. 48(50)52(54)56(58) cm, felles til nakken de midterste 20(20)21(23)24(25) m og hver side strikkes videre for seg.

Venstre side: Fell videre til nakken annenhver p 1-1 m.

OBS! samtidig med den første fellingen til nakken felles til skulder annenhver p 5-5-5(6-6-5)7-7-6(7-7-7)9-8-8(9-9-9) m.

Høyre side: Strikkes som venstre, men speilvendt.

FORSTYKKET

Strikkes som bakstk, men når arb måler ca. 44(46)48(50)52(54) cm, felles til halsen de midterste 14(14)15(17)18(19) m og hver side strikkes videre for seg.

Venstre side: Fell videre til halsen annenhver p 2-1-1-1 m.

OBS! Fell til skulderen ved samme høyde og på samme måten som på bakstk.

Høyre side: Strikkes som venstre, men speilvendt.

ERMER

Legg opp 29(29)29(31)31(31) m på p 5.5 og strikk mønster som forklart innenfor 13(13)13(14)14(14) m i hver side (= kantm + 12(12)12(13)13(13) m glattstr). Mønsteret vil bare strikkes over de midterste 3 m.

Når arb måler ca. 5(3)3(4)3(4) cm, økes 1 m i hver side innenfor kantm. Gjenta økn med 7 cm mellomrom ytterl 4(3)4(0)0(0) ggr og deretter med 6 cm mellomrom 0(2)2(6)2(0) ggr og med 5 cm mellomrom 0(0)0(0)5(8) ggr = 39(41)43(45)47(49) m. Alle økte m strikkes i glattstr.

Når arb måler ca. 43(44)45(46)47(48) cm, felles m rett av på en p fra retten.

MONTERING

Spenn ut delene etter angitte mål mellom fuktige håndklær og la alt tørke. Sy skuldersømmene.

Halskant: Hekle en omg fm rundt halsen.

Sy i ermene. Sy side- og ermesømmene med kantm til sømrom.

Heklet nederkant:

1. omg: Fest tråden i kanten med 1 fm. *5 lm, hopp over 2½-3 cm på plaggets kant, 1 fm i kanten*, gjenta *-* rundt hele plagget.

Avslutt med 1 kjm i første fm. **OBS!** Antallet lmb skal bli delelig med 3.

2. omg: Hekle 7 fm rundt hver lmb og hekle 1 kjm i hver fm mellom buene. Klipp av garnet.

Nå hekles hver bue videre for seg (= 3.-6. rad).

3. rad (vrangen): Hekle 1 kjm midt på første lmb, 5 lm, 1 kjm i 3. fm i flg lmb, 5 lm, 1 kjm i 3. fm i flg lmb, 1 lm, snu.

4. rad (retten): Hekle 7 fm rundt lmb, 1 kjm i kjm mellom buene, 7 fm rundt lmb, 1 lm, snu.

5. rad: Hekle kjm i de 5 første fm på 1. lmb (alternativt klipp av garnet og beg midt på lmb som på 3. rad, 5 lm, 1 kjm i 3. fm på flg lmb, 1 lm, snu.

6. rad: 7 fm rundt lmb. Klipp av garnet og fest tråden.

Hekle 3.-6. rad på samme måten rundt hele plagget.

