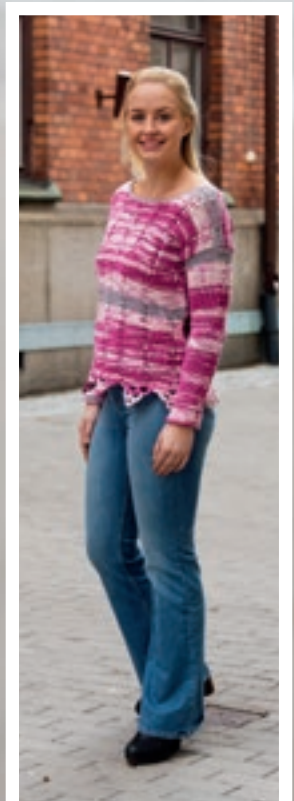


**Järbo**  
GARN®

**91944**  
GRAND ELISE



Version 1

91944

GARNKVALITÉ  
MASKTÄTHET

GARNALTERNATIV  
STORLEKAR-DAM  
STORLEKAR-EU  
ÖVERVIDD  
HEL LÄNGD  
GARNÅTGÅNG  
STICKOR  
VIRKNÅL  
IDÉ  
DESIGN & TEXT

## DAMTRÖJA MED FLÄTMÖNSTER

Grand Elise (60 % bomull, 40 % akryl. Nystan ca 100 g = 160 m)  
Ca 13-13½ m och 21 v slätst på st 5.5 = 10 x 10 cm  
Ca 12 m och 21 v mönster på st 5.5 = 10 x 10 cm  
Garngrupp 6 (OBS! Garnåtgång och form kan variera vid byte av garn)  
XS(S)M(L)XL(2XL)  
32/34(36/38)40/42(44/46)48/50(52/54)  
Ca 88(96)104(112)124(136) cm  
Ca 55(57)59(61)63(65) cm  
Ca 400(450)550(550)600(650) g (fg 16306)  
5.5 mm  
4 mm  
Järbo Garn  
Soolorado / Sanna Mård Castman **E-POST** patterns@jarbo.se

GARNUPPLYSNING Järbo Garn AB **E-POST** info@jarbo.se  
©COPYRIGHT Järbo Garn AB. Reproduktion och publicering av material  
och texter är ej tillåten utan medgivande från Järbo Garn AB.

FOTO Lasse Åbom  
FOTOMODELL Signe Rolfhamre  
HÅR & MAKEUP Signe Rolfhamre  
TACK TILL Elite Grand Hotel – Gävle

MED RESERVATION FÖR EVENTUELLA TRYCKFEL.  
SE SENASTE VERSIONEN AV BESKRIVNINGEN PÅ [www.jarbo.se](http://www.jarbo.se)

### STORLEKSGUIDE

**Järbo Garn storleksguide:** Rörelsevidden på våra plagg i beskrivningen kan variera beroende på plaggtyp och form. För att hitta din storlek rekommenderar vi dig att du först mäter alla mått direkt på kroppen. Därefter bestämmer du själv hur mycket rörelsevidd du vill ha. **OBS!** Storlekstabell finns på [www.jarbo.se](http://www.jarbo.se).

### TIPS & RÅD

- **För att undvika frågetecken:** Tänk på att läsa igenom beskrivningen noga innan du påbörjar ditt arbete.
- **Markera med en färgad penna den storlek du stickar/virkar så är det lättare att följa beskrivningstexten.**
- **Sticka/virka alltid en provlapp:** Vi rekommenderar att du stickar/virkar en provlapp som är ca 12 x 12 cm för att se att du håller den angivna masktätheten. Stämmer masktätheten inte, prova med tunnare eller grövre stickor/virknål.
- **Diagram:** Det underlättar att följa med i diagrammet om du sätter en linjal längs med den rad du stickar/virkar.

### FÖRKORTNINGAR

am=avig maska, arb=arbetet, avigs=avigsidan, avm=avmaska, bakst=bakstycke, framst=framstycke, kantm = kantmaska, m=maska/maskor, rest=resten, rm=rät maska, räts=rätsidan, slätst=slätstickning, st=sticka/stickor, v=varv, ökn=ökning

### FÖRKLARINGAR

**Öka 1 m:** Tag upp tråden mellan 2 m, vrid den och sticka den rät.  
**Kantmaska (kantm)** = Yttersta m i var sida stickas rät alla v.

### MÖNSTER

Kantm ingår ej i förkl.

**OBS!** Se till att du inte drar ihop arbetet när du drar tråden bakom och framför.

**Varv 1 (avigs):** X lyft 3 m (en m i taget med tråden bakom arb, tråden ska synas från framsidan) 6 am X, upprepa X-X och sluta med 3 lyfta m.

**Varv 2 (räts):** X lyft 3 m med tråden framför arb, 6 rm X, upprepa X-X och sluta med 3 lyfta m.

**Varv 3:** = varv 1

**Varv 4:** X sticka de 3 lyfta m enl följ: sticka 1 rm, stick in stickan under de 3 lösa trådarna (nerifrån och upp) sticka 1 rm i följ m på vänster sticka men drag tråden ner under de lyfta m (OBS! Se till att dra ut maskan ordentligt så att den inte drar ihop arbetet) , 1 rm, 6 rm X, upprepa X-X och sluta med de 3 lyfta m enl förkl.  
Upprepa v 1-4 rest av arb.

### VIRKFÖRKLARINGAR

**Fast maska (fm)** = Stick ned nålen i nästa m, omslag om nålen, drag garnet genom m, omslag om nålen, drag garnet genom båda m på nålen.

**Luftmaska (lm)** = Gör en löpögla, X omslag om nålen, drag garnet genom öglan X. Upprepa X-X till önskat antal lm.

**Smygmaska (sm)** = Stick ned nålen i nästa m, omslag om nålen, drag garnet genom m och direkt genom m på nålen.

**Luftmaskbåge (lm-båge)** = Båge av x-antal lm.

### BAKSTYCKET

Lägg på st 5.5 upp 54(60)65(69)76(83) m och sticka mönster enl förkl innanför 3(6)4(6)5(4) m i varje sida (= kantm + 2(5)3(5)4(3)m slätst). När arb mäter ca 48(50)52(54)56(58) cm avm för nacken de mittersta 20(20)21(23)24(25) m och sticka klart varje sida för sig.

**Vänster sida:** Avm ytterl vartannat v 1-1 m för nacken.

**OBS!** samtidigt med den första avm för nacken snedda axeln genom att maska av m vartannat v 5-5-5(6-6-5)7-7-6(7-7-7)9-8-8(9-9-9) m.

**Höger sida:** Stickas lika vänster sida men åt motsatt håll.

### FRAMSTYCKET

Stickas lika bakst, men när arb mäter ca 44(46)48(50)52(54) cm avm för halsen de mittersta 14(14)15(17)18(19) m och sticka klart varje sida för sig.

**Vänster sida:** Avm ytterl vartannat v för halsringn 2-1-1-1 m.

**OBS!** Avm för axeln vid samma höjd och på samma sätt som på bakst.

**Höger sida:** Stickas lika vänster sida men åt motsatt håll.

### ÄRMAR

Lägg på st 5.5 upp 29(29)29(31)31(31) m och sticka mönster enl förkl innanför 13(13)13(14)14(14) m i varje sida (= kantm + 12(12)12(13)13(13) m slätst). Mönstret kommer bara vara över de mittersta 3 m. När arb mäter ca 5(3)3(4)3(4) cm ökas 1 m i varje sida innanför kantm. Upprepa ökn med 7 cm:s mellanrum ytterl 4(3)4(0)0(0) ggr och sedan med 6 cm:s mellanrum 0(2)2(6)2(0) ggr och med 5 cm:s mellanrum 0(0)0(0)5(8) ggr = 39(41)43(45)47(49) m. Alla utökade m stickas i slätst. När arb mäter ca 43(44)45(46)47(48) cm. Maska av m rakt på ett v från räts.

### MONTERING

Spänn ut delarna mellan fuktiga dukar efter angivna mått. Låt dem torka. Sy ihop axelsömmarna.

**Halskant:** Virka ett v fm runt halsringn.

Sy i ärmarna. Sy ihop sid- och ärmsömmarna. Använd kantm till sömsmån.

**Virkad nederkant:**

**Varv 1:** Fäst i kanten med 1 fm. X 5 lm, hoppa över 2½-3 cm på plaggets kant, 1 fm i kanten X, upprepa runt hela plagget. Sluta med 1 sm i första fm. OBS! Antalet lm-bågar ska bli delbart med 3.

**Varv 2:** Virka 7 fm runt varje lm-båge och gör en sm i varje fm mellan bågarna. Tag av garnet.

**Nu virkar man klart varje udd för sig (= varv 3-6).**

**Varv 3:** (avigs) Virka sm i mitten av första lm-bågen. 5 lm , 1 sm i 3:e fm på följ lm-båge. 5 lm, 1 sm i 3:e fm på följ lm-båge. 1 lm .vänd.

**Varv 4:** (räts) Virka 7 fm runt lm- bågen, en sm i sm mellan bågarna, 7 fm runt-lm bågen. 1 lm. Vänd.

**Varv 5 :** Virka sm i de 5 första fm på första lm-bågen ( alternativt tag av garnet och börja mitt på lm-bågen lika varv 3). 5 lm, 1 sm i 3:e fm på följ lm-båge, 1 lm, vänd.

**Varv 6:** 7 fm runt lm-bågen. Tag av garnet och fäst tråden.

Virka varv 3-6 på samma sätt runt plagget.

