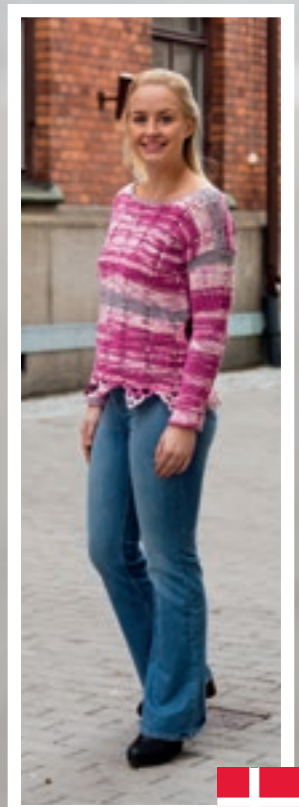


Järbo
GARN®

91944
GRAND ELISE



DAMEBLUSE MED FLETMØNSTER

Grand Elise (60 % bomuld, 40 % akryl. Nøgle ca 100 g = 160 m)
 Ca 13-13½ m og 21 p glatstriking på p 5.5 = 10 x 10 cm
 Ca 12 m og 21 p i mønster på p 5.5 = 10 x 10 cm
 Garngruppe 6 (OBS! Garnforbrug og form kan variere ved andre garntyper)
 XS(S)M(L)XL(2XL)
 32/34(36/38)40/42(44/46)48/50(52/54)
 Ca 88(96)104(112)124(136) cm
 Ca 55(57)59(61)63(65) cm
 Ca 400(450)550(550)600(650) g (fv 16306)
 5.5 mm
 4 mm
 Järbo Garn
 Soolorado / Sanna Mård Castman **E-POST** patterns@jarbo.se
 G. Immerkær

GARNOPLYSNING Järbo Garn AB **E-POST** info@jarbo.se
 ©COPYRIGHT Järbo Garn AB. Kopiering og udgivelse af
 materiale er ikke tilladt uden aftale med Järbo Garn AB.

FOTO Lasse Åbom
 FOTOMODEL Signe Rolfhamre
 HÅR & MAKEUP Signe Rolfhamre
 TAK TIL Elite Grand Hotel – Gävle

MED FORBEHOLD FOR EVENTUELLE TRYKFEJL.
 SE SENESTE VERSION PÅ www.jarbo.se

STØRRELSESGUIDE

Järbo Garn størrelsesguide: Bevægelsesvidden i vore opskrifter kan variere afhængig af arbejdets type og form. For at finde din størrelse anbefaler vi, at du først tager alle mål direkte på kroppen og derefter bestemmer, hvor meget bevægelsesvidde, du ønsker. OBS! Se størrelsestabel på www.jarbo.se.

TIPS & RÅD

- **For at undgå spørgsmål:** Det er en god ide at læse teksten igennem, inden du begynder på dit arbejde.
- **Marker størrelsen med en farvet pen, så er det lettere at følge opskriften.**
- **Strik/hækl altid en prøve:** Vi anbefaler at du strikker/hækler en prøve på 12 x 12 cm for at se, om strikke-/hæklefastheden passer. Hvis strikke-/hæklefastheden ikke passer, så prøv med tyndere eller tykkere pinde/hæklenål.
- **Diagram:** Når der strikkes/hækles efter diagram, kan pinden der strikkes/hækles med fordel følges med lineal.

FORKORTELSER

vr=vrang/vrangmaske, arb=arbejdet, vrangs=vrangside, luk=luk af, forst=forstykke, kantm = kantmaske, m=maske/masker
 r=ret/retmaske, rets=retsiden, glatst=glatstriking, p=pind/pinde, omg=omgang

FORKLARINGER

Tag 1 m ud: Løft tråden mellem 2 m op og strik den drejet ret.
Kantmaske (kantm) = Yderste m i hver side strikkes ret på alle pinde.

MØNSTER

Kantm indgår ikke i forklaringen.
OBS! Sørg for, at du ikke kommer til at trække arb sammen, når du trækker tråden bagved og foran.
Pind 1 (vrangs): X tag 3 m løst af (en ad gangen med tråden bag arb, tråden skal kunne ses på forsiden) 6 vr X, gentag X-X og slut med at tage 3 m løst af.
Pind 2 (rets): X tag 3 m løst af med tråden foran arb, 6 r X, gentag X-X og slut med at tage 3 m løst af.
Pind 3: = pind 1
Pind 4: X strik de 3 løse m således: strik 1 r, stik pinden ind under de 3 løse tråde (nedefra og op) strik 1 r i næste m på venstre pind, men træk tråden med ned under de løse m (OBS! Sørg for at trække masken godt ud, så den ikke trækker arb sammen) 1 r, 6 r X, gentag X-X og slut med at strikke de 3 løse m ifølge forklaringen.
 Gentag p 1-4 resten af arb.

HÆKLEFORKLARINGER

Fastmaske (fm) = Stik nålen ned i næste m og træk tråden igennem (2 m på nålen), slå om, træk garnet gennem maskerne.
Luftmaske (lm) = Lav en løkke X stik nålen i løkken og træk garnet igennem. Gentag fra X -X til det ønskede antal m er opnået.
Kædemaske (sm) = Stik nålen ned i næste m og træk tråden igennem, træk denne m gennem m på nålen.
Luftmaskebue (lm-bue) = Bue bestående af x-antal lm.

RYG

Slå 54(60)65(69)76(83) m op på p 5.5 og strik mønster ifølge forklaringen indenfor 3(6)4(6)5(4) m i hver side (= kantm + 2(5)3(5)4(3) m i glatstriking). Når arb måler ca 48(50)52(54)56(58) cm lukkes de midterste 20(20)21(23)24(25) m af til nakke og hver side strikkes for sig.
Venstre side: Luk yderligere på hver anden pind mod nakken for 1-1 m.
OBS! samtidig med den første aflukning til nakken lukkes af til skulder ved at lukke af fra skuldern på hver anden p for 5-5-5(6-6-5)7-7-6(7-7-7)9-8-8(9-9-9) m.
Højre side: Strikkes som venstre side, men spejlvendt.

FORSTYKKE

Strikkes som ryggen, men når arb måler ca 44(46)48(50)52(54) cm lukkes de midterste 14(14)15(17)18(19) m af til hals og hver side strikkes for sig.
Venstre side: Luk yderligere på hver anden p mod halsen for 2-1-1-1 m.
OBS! Luk af til skulder ved samme højde og på samme måde som på ryggen.
Højre side: Strikkes som venstre side, men spejlvendt.

ÆRMER

Slå 29(29)29(31)31(31) m op på p 5.5 og strik mønster ifølge forklaringen indenfor 13(13)13(14)14(14) m hver side (= kantm + 12(12)12(13)13(13) m i glatstriking). Der skal kun være mønster over de 3 midterste masker. Når arb måler ca 5(3)3(4)3(4) cm tages 1 m ud i hver side indenfor kantm. Gentag udtagningen med 7 cm's mellemrum yderligere 4(3)4(0)0(0) gange og derefter med 6 cm's mellemrum 0(2)2(6)2(0) gange og med 5 cm's mellemrum 0(0)0(0)5(8) gange = 39(41)43(45)47(49) m. Alle udtagne m strikkes i glatstriking. Når arb måler ca 43(44)45(46)47(48) cm lukkes alle m af på en pind fra retsiden.

MONTERING

Spænd delene ud i de rette mål mellem fugtige håndklæder og lad dem tørre. Sy skuldersømmene.

Halskant: Hækl en omg fm rundt i halsudskæringen.

Sy ærmerne i. Sy side- og ærmesømme. Brug kantm til sømrum.

Hæklet kant for nedden:

Omg 1: Hæft i kanten med 1 fm. X 5 lm, spring over 2½-3 cm af kanten, 1 fm i kanten X, gentag hele vejen rundt. Slut med 1 km i første fm. OBS! Antallet af lm-buer skal være delbart med 3.

Omg 2: Hækl 7 fm rundt om hver lm-bue og lav en km i hver fm mellem buerne. Klip garnet over.

Nu hæklér man hver bue for sig (= omg 3-6).

Omg 3: (vrangs) Hækl km i midten af første lm-bue. 5 lm, 1 km i 3. fm på næste-bue. 5 lm, 1 km i 3. fm på næste lm-bue. 1 lm. Vend.

Omg 4: (rets) Hækl 7 fm rundt om lm-buen, en km i km mellem buerne, 7 fm rundt om lm-buen. 1 lm. Vend.

Omg 5 : Hækl km i de 5 første fm på den første lm-bue (alternativt klippes garnet over og der startes midt i lm-buen som på omg 3), 5 lm, 1 km i 3. fm på næste lm-bue, 1 lm, vend.

Omg 6: 7 fm rundt om lm-buen. Klip garnet over og hæft enden.

Hækl på samme måde omg 3-6 hele vejen rundt på arbejdet.

