

*Järbo*  
GARN®

91941  
RAGGI



**91941**

**GARNKVALITET**  
**GARNALTERNATIV**

**'STJERNEMIX' - RAGLANBLUSE OG HUE MED MØNSTER TIL HERRE**

Raggi (70 % Uld, 30 % Polyamid. Nøgle ca 100 g = 150 m)  
Garngruppe 5 (OBS! Garnforbrug og form kan variere ved andre garntyper)

**BLUSE:**

**STRIKKEFASTHED**  
**STØRRELSER-HERRE**  
**STØRRELSER-EU**  
**LÆNGDE**  
**OVERVIDDE**  
**ÆRMELÆNGDE**  
**GARNFORBRUG**

Ca 18 m x 23 p på p 5,5 = 10 x 10 cm  
XS(S)M(L)XL(2XL)  
42(44-46)48-50(52-54)56-58(60-62)  
Ca 66 (68) 70 (72) 74 (76) cm  
Ca 99 (106) 114 (121) 132 (141) cm  
Ca 47 (48) 49 (50) 51 (52) cm  
**Fv 1:** Ca 500 (600) 600 (700) 700 (800) g (fv 1557, marineblå)  
**Fv 2:** Ca 200 (300) 300 (400) 400 (500) g (fv 1549, grå)  
4,5 og 5,5 mm (eller brug rundpinde og strik frem og tilbage)  
4,5 mm, 40 cm (halskant) 4,5 og 5,5 mm, 80 cm  
Katarina Segerbrand **E-POST** [patterns@jarbo.se](mailto:patterns@jarbo.se)

**GARNOPLYSNING** Järbo Garn AB **E-POST** [info@jarbo.se](mailto:info@jarbo.se)  
©COPYRIGHT Järbo Garn AB. Kopiering og udgivelse af materiale er ikke tilladt uden aftale med Järbo Garn AB.

**FOTO** Lasse Åbom  
**FOTOMODEL** Patrik Eriksson  
**TAK TIL** Älvkarleby turist & konferenshotell

**MED FORBEHOLD FOR EVENTUELLE TRYKFEJL.**  
**SE SENESTE VERSION PÅ** [www.jarbo.se](http://www.jarbo.se)

**PINDE**  
**RUNDPINDE**  
**DESIGN OG TEKST**

**HUE:**  
**STRIKKEFASTHED**  
**STØRRELSER**  
**LÆNGDE**  
**OMKREDS**  
**GARNFORBRUG**

Ca 20 m, 26 p i glatstriknig på p 4 = 10 x 10 cm  
Hovedomkreds: ca 54-62 cm  
Ca 26 cm  
Ca 48 cm, ikke stramt  
**Fv 1:** Ca 75 g (fv 1557, marineblå)  
**Fv 2:** Ca 25 g (fv 1549, grå)  
4 mm  
Järbo Garn **E-POST** [patterns@jarbo.se](mailto:patterns@jarbo.se)  
G. Immerkær

**PINDE**  
**DESIGN OG TEKST**  
**OVERSÆTTELSE**

**STØRRELSESGUIDE**

**Järbo Garn størrelsesguide:** Bevægelsesvidden i vore opskrifter kan variere afhængig af arbejdets type og form. For at finde din størrelse anbefaler vi, at du først tager alle mål direkte på kroppen og derefter bestemmer, hvor meget bevægelsesvidde, du ønsker. OBS! Se størrelsestabel på [www.jarbo.se](http://www.jarbo.se).

**TIPS & RÅD**

- **For at undgå spørgsmål:** Det er en god ide at læse teksten igennem, inden du begynder på dit arbejde.
- **Marker størrelsen med en farvet pen, så er det lettere at følge opskriften.**
- **Strik/hækl altid en prøve:** Vi anbefaler at du strikker/hækler en prøve på 12 x 12 cm for at se, om strikke-/hæklefastheden passer. Hvis strikke-/hæklefastheden ikke passer, så prøv med tyndere eller tykkere pinde/hæklenål.
- **Diagram:** Når der strikkes/hækles efter diagram, kan pinden der strikkes/hækles med fordel følges med lineal.

**FORKORTELSER**

fv=farve, m=maske, mb=maskebue, p=pind/pinde, omg=omgang, cm=centimeter, kantm=kantmaske, sm=sammen.

**FORKLARINGER**

**Kantm:** Den yderste m i hver side strikkes ret på alle pinde.  
**Indt i starten af p:** tag 1 m ret løst af, tag næste m ret løs af, strik disse 2 m drejet ret sammen.  
**Indt i slutningen af p:** strik 2 m ret sammen.  
**Dobbeltindt i starten af p:** tag 1 m ret løs af, tag næste m ret løs af, tag tredje m ret løs af, strik disse 3 m drejet ret sammen.  
**Dobbeltindt i slutningen af p:** strik 3 m ret sammen.  
**Tag 1 m ud:** Løft tråden mellem 2 m op og strik den drejet ret.

**BLUSE**  
**RYG OG FORSTYKKE**

Slå 178 (190) 206 (218) 238 (254) m op på rundp 4,5 mm med fv 1. Sæt en markør i hver side med hhv. 89 (95) 103 (109) 119 (127) m til ryg og forstykke. Strik 4 cm rib 1 r, 1 vr. Skift til rundp 5,5, strik glatstriknig, når der er strikket 3 (5) 7 (9) 11 (13) p, strikkes mønster ifølge diagrammet (Når man strikker den store stjerne, kan man vælge kun at strikke hele stjernen, man må da ignorere det grå mønster på hver side af hele stjernen.) Diagrammet viser ryg og forstykke hver for sig, du strikker rundt, men starter og slutter hhv. ryg og forstykke på samme måde. Når arb måler 44 (45) 46 (47) 48 (49) cm lukkes af og tages ind til raglan i hver side.  
**Start med ryggen:** Luk 4 (4) 5 (5) 6 (6) m af i hver side. På næste p fra retsiden laves 1 indt i hver side indenfor 2 m (kantm + 1 m som nu strikkes i glatstriknig resten af arb). Gentag indtagningen på hver pind fra retsiden i alt 26 (28) 29 (29) 28 (27) gange. På næste p fra retsiden laves 1 dobbeltindt i hver side i alt - (-) 2 (3) 5 (7) gange. Der er nu 25 (27) 27 (29) 31 (33) m tilbage. Luk 1 m af i hver side (= kantmaske), de øvrige m sættes på en tråd.  
**Forstykket:** Luk 4 (4) 5 (5) 6 (6) af i starten af de næste 2 pinde til ærmegab. På næste pind starter indt til raglan. Lav 1 indt i hver side indenfor de 2 yderste m i hver side (kantm + 1 m som nu strikkes i glatstriknig med grå garn resten af arb). Gentag indtagningen på hver pind fra retsiden i alt 26 (28) 29 (29) 28 (27) gange. På næste p fra retsiden laves 1 dobbeltindt i hver side indenfor de 2 yderste m. Gentag dobbeltindt på hver pind fra retsiden i alt - (-) - (1) 3 (5) gange. **OBS!** Samtidig med den 19. (20.) 21. (22.) 23. (24.) indtagning sættes de midterste 11 (13) 17 (17) 19 (21) m på en tråd til hals og hver side strikkes for sig. Luk yderligere af mod halsen for 2-2-1-1 (2-2-1-1) 2-2-1-1 (2-2-1-1) 2-2-1-1-1 (2-2-1-1-1) m. Når alle aflukninger og indtagninger er lavet, er der 3 m tilbage, som lukkes af. Den anden side strikkes på samme måde, men spejlvendt.

**ÆRMER**

**Ærmerne strikkes frem og tilbage, men foretrækker du at strikke rundt brug da rundpind/strømpepinde og slå 2 m mindre op = kantmasker, sæt en markering midt under ærmet og tag ud på hver side af denne markering. OBS! Læs teksten igennem så du ikke overser noget.**

Slå 44 (44) 46 (46) 48 (48) m op på p 4,5 med fv 1 og strik 4 cm rib 1 r, 1 vr. Skift til p 5,5 og strik glatstriknig, tag 1 m ud på første pind. Når der er strikket 1 cm glatstriknig tages 1 m ud i hver side indenfor kantm. Gentag udtagningen med 4 (4) 4 (3,5) 3,5 (3) cm mellemrum til der er 69 (71) 73 (75) 79 (83) m på pinden, når der er strikket 0 (4) 6 (8) 10 (12) p glatstriknig med marineblå, strikkes mønster ifølge diagram, strik mønster over de udtagne m i siderne



efterhånden (Når man strikker den store stjerne, kan man vælge kun at strikke hele stjernen, man må da ignorere det grå mønster på hver side af hele stjernen). Når hele arb måler 47 (48) 49 (50) 51 (52) cm = på samme mønsterpind som på ryg og forstykke, lukkes 4 (4) 5 (5) 6 (6) m af i starten af de næste 2 pinde til ærmegab. På næste p starter indt til raglan. Lav 1 indt i hver side indenfor de 2 yderste m i hver side (kantm + 1 m som nu strikkes i glatstriking resten af arb). Gentag indt med 3 pindes mellemrum i alt 3 (4) 6 (6) 7 (6) gange og derefter på hver pind fra retsiden i alt 21 (21) 18 (19) 18 (21) gange. Der er nu 13 (13) 15 (15) 17 (17) m tilbage på pinden, strik 1 pind.

**På næste p fra retsiden lukkes af til hals således:**

**Pind 1:** Luk 4 (4) 5 (5) 6 (6) m af i starten af pinden og lav 1 indt i slutningen af pinden indenfor de 2 yderste m.

**Pind 2:** Strikkes uden aflukninger og indtagninger.

**Pind 3:** Luk 4 (4) 5 (5) 6 (6) m af i starten af pinden og lav 1 indt i slutningen af pinden indenfor de 2 yderste m.

**Pind 4:** = Pind 2

Luk de resterende 3 m af.

## MONTERING

Spænd delene ud i de rette mål mellem fugtige håndklæder og lad dem tørre. Sy raglansømmene, brug kantm til sømrum.

**Halskant:** Saml ca 90 (94) 100 (104) 104 (108) m op fra retsiden (inkl. m fra tråden) med p 4,5 langs halskanten. Strik 4 cm rib 1 r, 1 vr. Luk af i rib.

Sy ærmesømmene, brug kantm til sømrum.

## HUE

Slå 98 m op på p 4 (1. p = vrangsidens) og strik 10 p rib, 1 r, 1 vr, indenfor 1 kantm i hver side. Strik 1 p vrang fra vrangsidens. Hele huen strikkes i glatstriking. Nu strikkes mønster 1 ifølge diagrammet (hue). Strik 3 p glatstriking med fv 1. På næste p fra retsiden strikkes stjernen ind midt foran på huen ifølge mønster 2. Strik 40 m med fv 1, mønster 2, 39 m fv 1. (Pilen ved mønster 1 skal være ud for pilen i mønster 2.) Slut med 3 p glatstriking med fv 1.

Luk af til puld således:

**Pind 1:** kantm, \*strik 10 r, 2 m ret sm.\* Gentag \*-\* til der er 1 m tilbage på pinden, kantm = 90 m.

**Pind 2, 3 og 4:** Strikkes uden indtagninger.

**Pind 5:** kantm, \*strik 9 r, 2 r sm.\* Gentag \*-\* til der er 1 m tilbage på pinden, kantm = 82 m.

**Pind 6, 7 og 8:** Strikkes uden indtagninger.

**Pind 9:** kantm, \*strik 8 r, 2 r sm.\* Gentag \*-\* til der er 1 m tilbage på pinden, kantm = 74 m.

**Pind 10:** Strikkes uden indtagninger.

**Pind 11:** kantm, \*strik 7 r, 2 r sm.\* Gentag \*-\* til der er 1 m tilbage på pinden, kantm = 66 m.

**Pind 12:** Strikkes uden indtagninger.

**Pind 13:** kantm, \*strik 6 r, 2 r sm.\* Gentag \*-\* til der er 1 m tilbage på pinden, kantm = 58 m.

**Pind 14:** Strikkes uden indtagninger.

**Pind 15:** kantm, \*strik 5 r, 2 r sm.\* Gentag \*-\* til der er 1 m tilbage på pinden, kantm = 50 m.

**Pind 16:** Strikkes uden indtagninger.

**Pind 17:** kantm, \*strik 4 r, 2 r sm.\* Gentag \*-\* til der er 1 m tilbage på pinden, kantm = 42 m.

**Pind 18:** Strikkes uden indtagninger.

**Pind 19:** kantm, \*strik 3 r, 2 r sm.\* Gentag \*-\* til der er 1 m tilbage på pinden, kantm = 34 m.

**Pind 20:** Strikkes uden indtagninger.

**Pind 21:** kantm, strik 2 r sm til der er 1 m tilbage på pinden, kantm = 18 m.

**Pind 22:** Strikkes uden indtagninger.

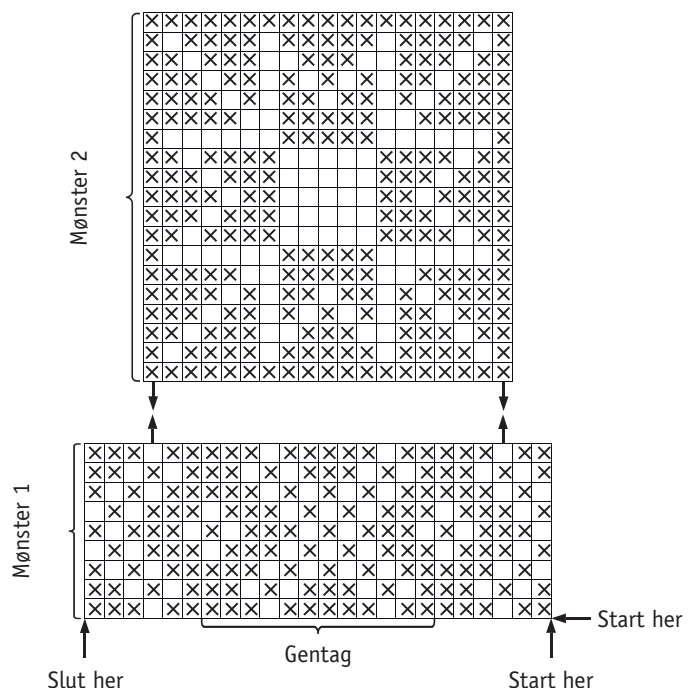
**Pind 23:** kantm, strik 2 r sm til der er 1 m tilbage på pinden, kantm = 10 m.

**Pind 24:** Strikkes uden indtagninger.

Klip garnet over med en lang ende og træk den gennem de resterende masker.

Sy huen sammen midt bag. Hæft alle ender.

DIAGRAM – hue

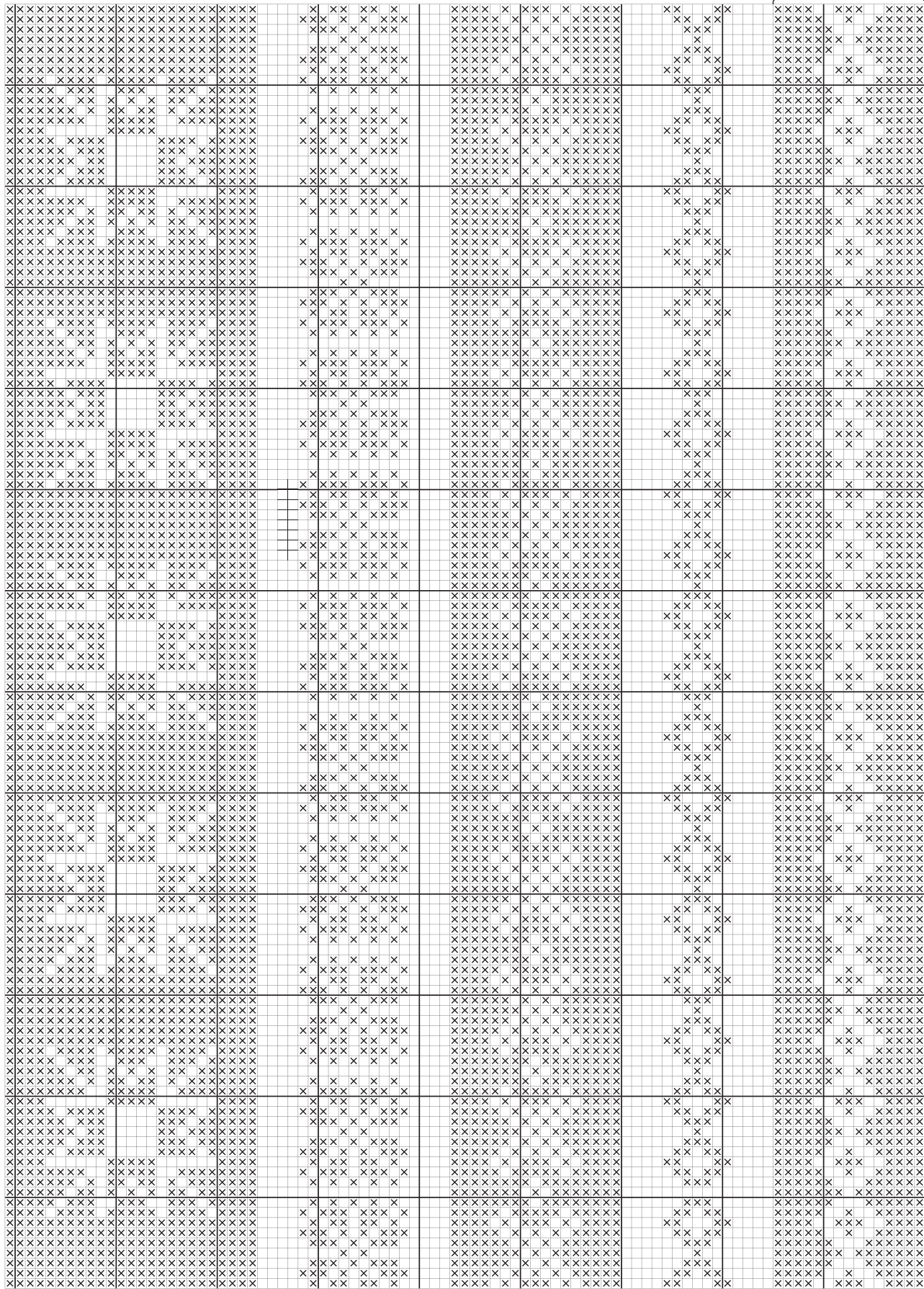


## TEGNFORKLARING

⊗ = fv 1

□ = fv 2

DIAGRAM – bluse



TEGNFORKLARING

- = fv 1
- = fv 2

Midtermaske, ærmer

tæl ud herfra hvor i mønstret du skal starte

Ryg og forstykke, slut her

Ryg og forstykke, start her

Strikkes 2 gange

