



91938

GARNKVALITET
STRIKKEFASTHET
GARNALTERNATIV
STØRRELSER-DAME
STØRRELSER-EU
OVERVIDDE
HEL LENGDE
GARNFORBRUK
PINNER
RUNDPINNER
DESIGN & TEKST
OVERSETTELSE

DAMEGENSER MED FLETTEMØNSTER

Elise (55 % Bomull, 45 % Akryl. Ca. 100 g = 330 m)
 Ca. 21½ m og 31 p glattstr på p 4 = 10 x 10 cm
 Garngruppe 3 (OBS! Garnforbruk og fasong kan variere ved bytte av garn)
 XS(S)M(L)XL(2XL)
 32/34(36/38)40/42(44/46)48/50(52/54)
 Ca. 103(112)121(129)142(154) cm
 Ca. 53(55)57(59)61(63) cm
 Ca. 350(350)400(450)475(500) g (fg 69202, hvit)
 3.5 og 4 mm + flettep 4 mm
 3.5 mm, 60 cm
 Soolorado/Sanna Mård Castman **E-POST** patterns@jarbo.se
 Karen Marie Vinje

GARNOPPLYSNING Järbo Garn AB **E-POST** info@jarbo.se
 ©COPYRIGHT Järbo Garn AB. Kopiering og publisering av materiale og tekster er ikke tillatt uten etter avtale med Järbo Garn AB.

FOTO Lasse Åbom
FOTOMODELL Trine Wahlberg
HÅR & MAKEUP Signe Rolfhamre

MED FORBEHOLD OM EVENTUELLE TRYKKFEIL.
SE SISTE VERSJONEN AV DENNE OPPSKRIFTEN PÅ www.jarbo.se.
OVERSETTER HAR IKKE ANSVAR FOR KONTROLL AV OPPSKRIFTEN.

STØRRELSESGUIDE

Järbo Garn størrelsesguide: Bevegelsesvidden på plaggene i våre oppskrifter kan variere, avhengig av typen plagg og fasong. For å finne din størrelse, anbefaler vi at du først tar alle mål direkte på kroppen. Deretter bestemmer du selv hvor mye bevegelsesvidde du vil ha. **OBS!** Se størrelsestabell på www.jarbo.se.

TIPS & RÅD

- **For å unngå spørsmål:** Les nøye gjennom oppskriften før du begynner på arbeidet.
- **Markér med en farget penn den størrelsen du strikker/hekler, så blir det lettere å følge oppskriften.**
- **Strikk/hekle alltid en prøvelapp:** Vi anbefaler at du strikker/hekler en prøvelapp som er ca. 12 x 12 cm for å se at du holder den angitte strikke-/heklefastheten. Stemmer ikke strikke-/heklefastheten, prøv med tynnere eller tykkere pinner/heklenål.
- **Diagram:** Det blir lettere å følge med i diagrammet om du legger en linjal eller et ark langs den ruteraden du strikker/hekler.

FORKORTELSER

arb=arbeidet, bakstk=bakstykke, beg=begynn, fg=farge, forstk=forstykke, ggr=ganger, glattstr=glattstrikk, iflg=ifølge, kantm=kantmaske, m=maske, p=pinne, r=rett, sm=sammen, vr=vrang, ytterl=ytterligere, økn=økning

FORKLARINGER

Øk 1 m: Ta opp tverrtråden mellom 2 m, vri den og strikk den r.
Kantmaske (kantm): Ytterste m i hver side strikkes r på alle p.
Mønster: ifølge diagram 1, 2 og 3

BAKSTYKKET

Legg opp 122(130)142(150)162(174) m på p 3.5 mm og strikk 2 cm vr.bord, 2 r, 2 vr, innenfor 1 kantm i hver side (første og siste p = vrangen). Strikk 2 p r og fell på siste p fra vrangen 6(4)6(6)4(4) m jevnt fordelt = 116(126)136(144)158(170) m. Bytt til p 4 mm. På neste p fra retten strikkes slik: 1 kantm, 35(40)45(49)56(62) m glattstr, 20 m iflg diagram 1, 4 m iflg diagram 2, 20 m iflg diagram 1, 35(40)45(49)56(62) m glattstr + 1 kantm. Når arb måler ca. 51(53)55(57)59(61) cm, felles til nakken de midterste 42(44)44(46)46(48) m og hver side strikkes videre for seg.
Venstre side: Fell videre til nakken annenhver p 3-2 m. Samtidig med den første fellingingen til nakken felles til skulderen annenhver p 11-11-10(12-12-12)14-14-13(15-15-14)17-17-17(19-19-18) m.
Høyre side: Strikkes som venstre side, men speilvendt.

FORSTYKKE

Strikkes som bakstk, men når arb måler ca. 43(44)45(47)49(51) cm, felles til halsen de midterste 24(26)26(28)28(30) m og hver side strikkes videre for seg.
Venstre side: Fell videre til halsen annenhver p 4-3-2-2-2-1 m. **OBS!** Fell av skulderm ved samme høyde og på samme måte som på bakstk.
Høyre side: Strikkes som venstre side, men speilvendt.

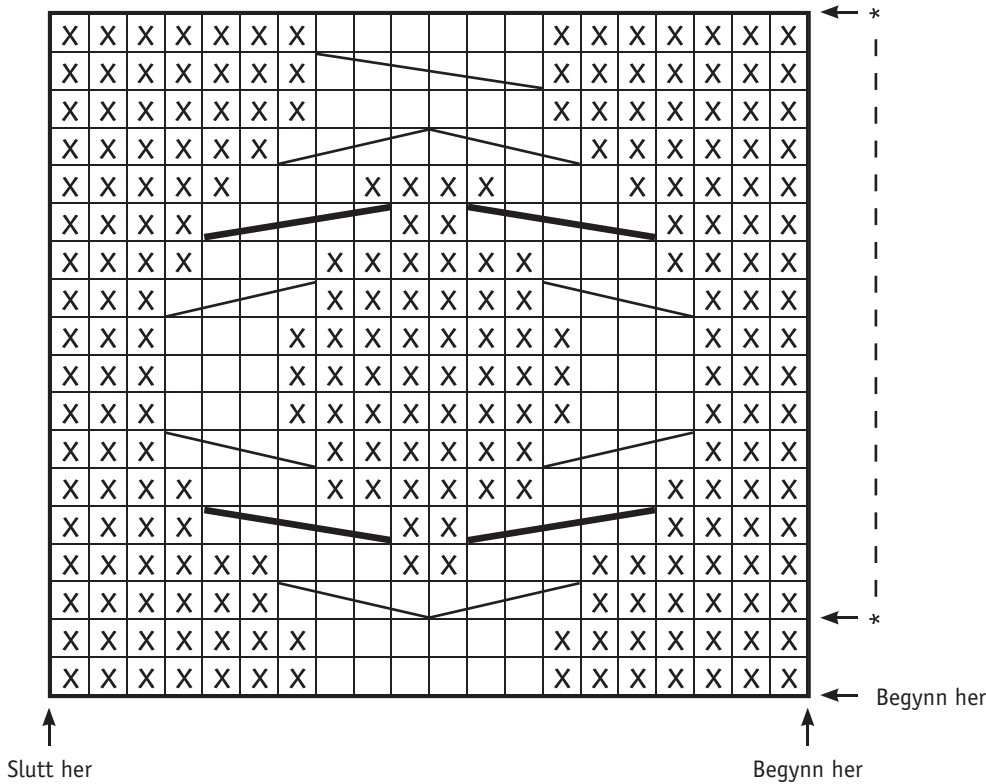
ERMER

Legg opp 50(50)50(54)54(54) m på p 3.5 mm og strikk 2 cm vr.bord, 2 r, 2 vr, innenfor 1 kantm i hver side.
OBS! Øk på første p (= 1. p i diagrammet) fra retten 3(3)5(5)3(5) m jevnt fordelt = 53(53)55(55)57(59) m.
 Bytt til p 4 og strikk mønster slik: 1 kantm, 0(0)1(1)2(3) m glattstr, mønster iflg diagram 3 over 51 m, 0(0)1(1)2(3) m glattstr kantm. Når arb måler 3(3)3(3)3(5) cm, økes 1 m i hver side innenfor kantm. Gjenta økn med 3(3)3(2½)2½(2) cm mellomrom ytterl 11(12)13(16)16(18) ggr = 77(79)83(89)91(97) m. De økte m i hver side strikkes i mønster etter hvert. Når arb måler ca. 42(43)44(45)46(47) cm, felles alle m rett av fra retten.

MONTERING

Spenn ut delene etter angitte mål mellom fuktige håndklær og la alt tørke. Sy skuldereømmene.
Halskant: Plukk opp rundt halsen fra retten med rundp 3.5 mm ca. 136(140)140(144)144(148) m. Strikk 1 omg vr. Strikk deretter 1½-2 cm vr.bord rundt, 2 r, 2 vr. Fell av i vr.bordstrik.
 Mål ut en ermehullsdybde på ca. 17½(18)19(20)21(22) cm. Sy i ermene. Sy side- og ermeseømmene med kantm til sømrom.

DIAGRAM 1



Diagrammene viser alle p.
Første p = retten.

Diagram 1 og 2: Begynn ved pil "Begynn her" og slutt ved pil "slutt her".

Diagram 3: Begynn ved pil "Begynn her", gjenta *-* og slutt ved pil "slutt her".

Pinnene oppover i diagrammet:

Diagram 1 og 3: Begynn ved pil "Begynn her" og gjenta deretter *-* rest av arb.

Diagram 2: Begynn ved p 1 og gjenta deretter *-* rest av arb.

DIAGRAM 2

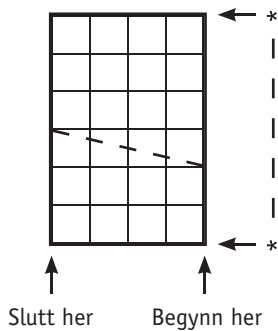
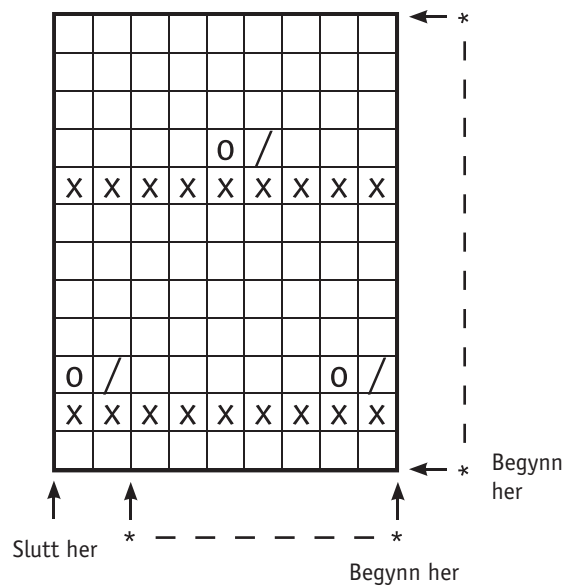


DIAGRAM 3



TEGNFORKLARING

- = r fra retten og vr fra vrangen
- = vr fra retten og r fra vrangen
- = kast
- = 2 m r sm

- = fletting over 4 m. Sett 1 vr på flettep bak arb, strikk 3 r, strikk m på flettep vr
- = fletting over 4 m. Sett 3 r på flettep foran arb, strikk 1 vr, strikk m på flettep r
- = fletting over 4 m. Sett 2 m på flettep foran arb, strikk 2 r, strikk m på flettep r
- = fletting over 5 m. Sett 2 am på flettep bak arb, strikk 3 r, strikk m på flettep vr
- = fletting over 5 m. Sett 3 rm på flettep foran arb, strikk 2 vr strikk m på flettep r
- = fletting over 6 m. Sett 3 rm på flettep foran arb, strikk 3 r, strikk m på flettep r

