

Järbo
GARN®

91938
ELISE



Version 1

91938

GARNKVALITÉ

MASKTÄTHET

GARNALTERNATIV

STORLEKAR-DAM

STORLEKAR-EU

ÖVERVIDD

HEL LÅNGD

GARNÅTGÅNG

STICKOR

RUNDSTICKOR

DESIGN & TEXT

DAMTRÖJA MED FLÄTMÖNSTER

Elise (55 % Bomull, 45 % Akryl. Ca 100 g = 330 m)

Ca 21½ m och 31 v slätstickning på st 4 = 10 x 10 cm

Garngrupp 3 (OBS! Garnåtgång och form kan variera vid byte av garn)

XS(S)M(L)XL(2XL)

32/34(36/38)40/42(44/46)48/50(52/54)

Ca 103(112)121(129)142(154) cm

Ca 53(55)57(59)61(63) cm

Ca 350(350)400(450)475(500) g (fg 69202, vit)

3.5 och 4 mm + flätst 4 mm

3.5 mm, 60 cm

Soolorado/Sanna Mård Castman **E-POST** patterns@jarbo.se

GARNUPPLYSNING Järbo Garn AB **E-POST** info@jarbo.se
©COPYRIGHT Järbo Garn AB. Reproduktion och publicering av material och texter är ej tillåten utan medgivande från Järbo Garn AB.

FOTO Lasse Åbom
FOTOMODELL Trine Wahlberg
HÅR & MAKEUP Signe Rolfhamre

MED RESERVATION FÖR EVENTUELLA TRYCKFEL.
SE SENASTE VERSIONEN AV BESKRIVNINGEN PÅ www.jarbo.se

STORLEKSGUIDE

Järbo Garn storleksguide: Rörelsevidden på våra plagg i beskrivningen kan variera beroende på plaggtyp och form. För att hitta din storlek rekommenderar vi dig att du först mäter alla mått direkt på kroppen. Därefter bestämmer du själv hur mycket rörelsevidd du vill ha. **OBS!** Storlekstabell finns på www.jarbo.se.

TIPS & RÅD

- **För att undvika frågetecken:** Tänk på att läsa igenom beskrivningen noga innan du påbörjar ditt arbete.
- **Markera med en färgad penna den storlek du stickar/virkar så är det lättare att följa beskrivningstexten.**
- **Sticka/virka alltid en provlapp:** Vi rekommenderar att du stickar/virkar en provlapp som är ca 12 x 12 cm för att se att du håller den angivna masktätheten. Stämmer masktätheten inte, prova med tunnare eller grövre stickor/virknål.
- **Diagram:** Det underlättar att följa med i diagrammet om du sätter en linjal längs med den rad du stickar/virkar.

FÖRKORTNINGAR

am=avig maska, arb=arbetet, avigs=avigsidan, avm=avmaska, bakst=bakstycke, framst=framstycke, kantm = kantmaska, m=maska/maskor, rest=resten, rm=rät maska, räts=rätsidan, slätst=slätstickning, st=sticka/stickor, v=varv, ökn=ökning

FÖRKLARINGAR

Öka 1 m: Tag upp tråden mellan 2 m, vrid den och sticka den rät.

Kantmaska (kantm): Yttersta m i var sida stickas rät alla v.

Mönster: Enl diagram 1, 2 och 3.

BAKSTYCKET

Lägg på st 3.5 mm upp 122(130)142(150)162(174) m och sticka resår 2 rm 2 am innanför kantm i var sida. Första v = avigs. Sticka 2 cm sista v från avigs. Sticka 2 v rätst och minska på sista v från avigs 6(4)6(6)4(4) m jämnt fördelat = 116(126)136(144)158(170) m. Byt till st 4 mm. På nästa v från räts sticka enl följ: kantm, 35(40)45(49)56(62) m slätst, 20 m enl diagram 1, 4 m enl diagram 2, 20 m enl diagram 1, 35(40)45(49)56(62) m slätst + kantm. När arb mäter ca 51(53)55(57)59(61) cm avm för nacken de mittersta 42(44)44(46)46(48) m och sticka klart var sida för sig.

Vänster sida: Avm ytterl vartannat v 3-2 m för nacken. Samtidigt med den första avm för nacken snedda axeln genom att maska av m vartannat v 11-11-10(12-12-12)14-14-13(15-15-14)17-17-17(19-19-18) m.

Höger sida: Stickas lika vänster sida men åt motsatt håll.

FRAMSTYCKE

Stickas lika bakstycket men när arb mäter ca 43(44)45(47)49(51) cm avm för halsen de mittersta 24(26)26(28)28(30) m och sticka klart varje sida för sig.

Vänster sida: Avm ytterl vartannat v 4-3-2-2-2-1 m för halsringn. **OBS!** Snedda axeln vid samma höjd och på samma sätt som på bakst.

Höger sida: Stickas lika vänster sida men åt motsatt håll.

ÄRMAR

Lägg på st 3.5 mm upp 50(50)50(54)54(54) m och sticka resår 2 rm 2 am innanför kantm i var sida. Sticka lika många v som på bakst. **OBS!** Öka på första v (= 1:a v på diagrammet) från räts 3(3)5(5)3(5) m jämnt fördelat = 53(53)55(55)57(59) m. Byt till st 4 och sticka mönster enl följ: kantm, 0(0)1(1)2(3) m slätst, mönster enl diagram 3 över 51 m, 0(0)1(1)2(3) m slätst kantm. När arb mäter 3(3)3(3)3(5) cm ökas 1 m i varje sida innanför kantm. Upprepa ökn med 3(3)3(2½)2½(2) cm:s mellanrum ytterl 11(12)13(16)16(18) ggr = 77(79)83(89)91(97) m. Utöka mönstret i varje sida när maskantalet ökar. När arb mäter ca 42(43)44(45)46(47) cm maska av samtliga m rakt från räts.

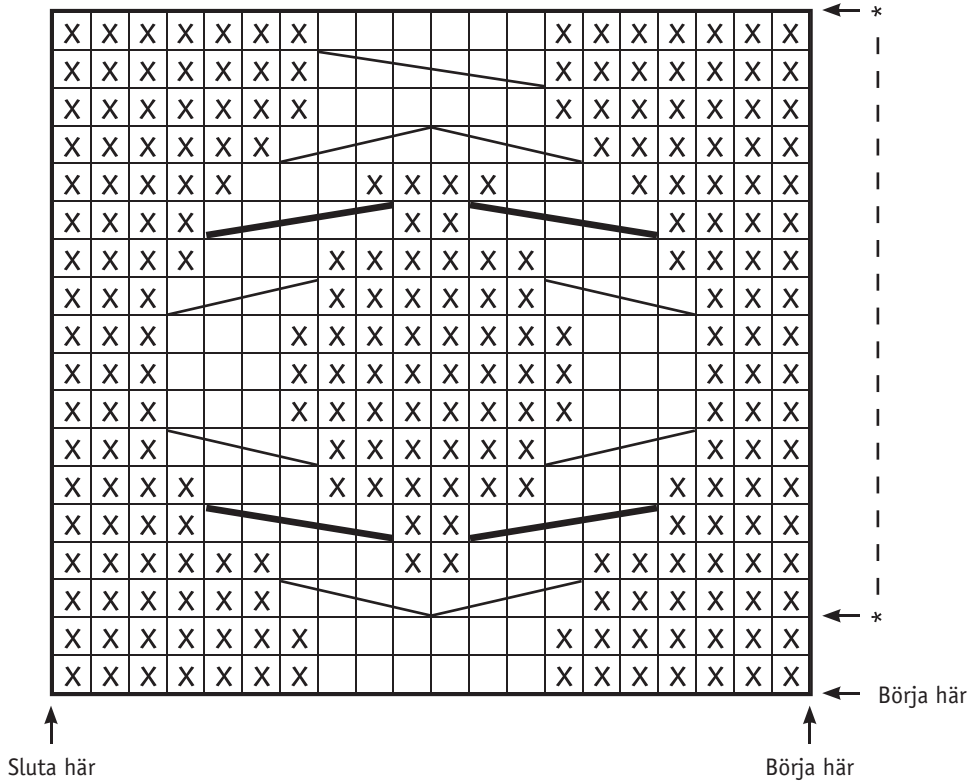
MONTERING

Spänn ut delarna efter angivna mått mellan fuktiga dukar och låt dem torka. Sy ihop axelsömmarna.

Halskant: Plocka från räts med rundst 3.5 mm upp ca 136(140)140(144)144(148) m runt halsringn. Sticka 1 avigt v. Sticka sedan resår 2 rm 2 am. Sticka i rundvarv. Sticka 1½-2 cm och maska av i resår.

Mät ut ett ärmhålsdjup till ca 17½(18)19(20)21(22) cm. Sy i ärmarna. Sy ihop sid- och ärmsömmarna. Använd kantm till sömsmån.

DIAGRAM 1



Diagrammen visar alla v.
Första v = räts.

Diagram 1 och 2: Börja vid pil "Börja här" och sluta vid pil "sluta här".

Diagram 3: Börja vid pil "Börja här", upprepa *-* och sluta vid pil "sluta här".

Varven:
Diagram 1 och 3: Börja vid pil "Börja här" och upprepa sedan *-* rest av arb.

Diagram 2: Börja vid varv 1 och upprepa sedan *-* rest av arb.

DIAGRAM 2

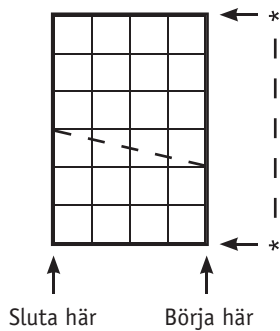
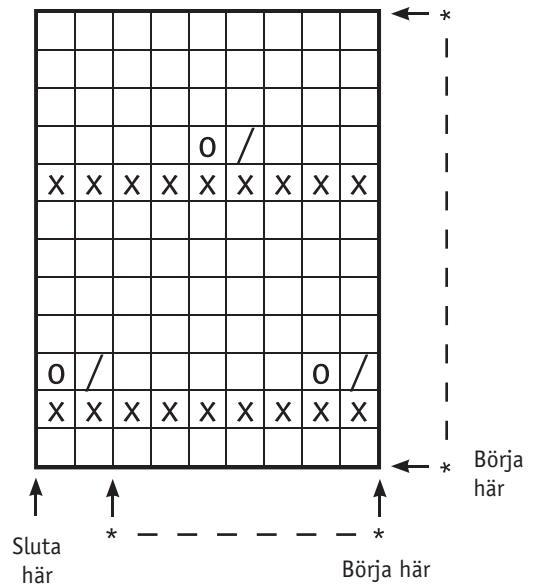


DIAGRAM 3



TECKENFÖRKLARING

- = Rm från räts och am från avigs
- = Am från räts och rm från avigs
- = Omslag
- = Sticka ihop 2 m rätt

- = Vridning över 4 m. Sätt 1 am på flätst bakom arb, stick 3 rm, sticka flätst m avigt
- = Vridning över 4 m. Sätt 3 rm på flätst framför arb, sticka 1 am, sticka flätst m rätt
- = Vridning över 4 m: Sätt 2 m på flätst framför arb, sticka 2 rm, sticka flätst m rätt
- = Vridning över 5 m. Sätt 2 am på flätst bakom arb, sticka 3 rm, sticka flätst m avigt
- = Vridning över 5 m. Sätt 3 rm på flätst framför arb, sticka 2 am sticka flätst m rätt
- = Vridning över 6 m. Sätt 3 rm på flätst framför arb, sticka 3 rm, sticka flätst m rätt

