



91938

GARNKVALITET
STRIKKEFASTHED
GARNALTERNATIV
STØRRELSER-DAME
STØRRELSER-EU
OVERVIDDE
HEL LÆNGDE
GARNFORBRUG
PINDE
RUNDPIND
DESIGN OG TEKST
OVERSÆTTELSE

DAMEBLUSE MED SNONINGER

Elise (55 % Bomuld, 45 % Akryl. Ca 100 g = 330 m)
 Ca 21½ m og 31 p glatstriking på p 4 = 10 x 10 cm
 Garngruppe 3 (OBS! Garnforbrug og form kan variere ved andre garntyper)
 XS(S)M(L)XL(2XL)
 32/34(36/38)40/42(44/46)48/50(52/54)
 Ca 103(112)121(129)142(154) cm
 Ca 53(55)57(59)61(63) cm
 Ca 350(350)400(450)475(500) g (fv 69202, hvid)
 3.5 og 4 mm + hjælpepind 4 mm
 3.5 mm, 60 cm
 Soolorado/Sanna Mård Castman **E-POST** patterns@jarbo.se
 G. Immerkær

GARNPLYSNING Järbo Garn AB **E-POST** info@jarbo.se
 ©COPYRIGHT Järbo Garn AB. Kopiering og udgivelse af materiale er ikke tilladt uden aftale med Järbo Garn AB.

FOTO Lasse Åbom
 FOTOMODEL Trine Wahlberg
 HÅR & MAKEUP Signe Rolfhamre

MED FORBEHOLD FOR EVENTUELLE TRYKFEJL.
 SE SENESTE VERSION PÅ www.jarbo.se

STØRRELSESGUIDE

Järbo Garn størrelsesguide: Bevægelsesvidden i vore opskrifter kan variere afhængig af arbejdets type og form. For at finde din størrelse anbefaler vi, at du først tager alle mål direkte på kroppen og derefter bestemmer, hvor meget bevægelsesvidde, du ønsker. **OBS!** Se størrelsestabel på www.jarbo.se.

TIPS & RÅD

- **For at undgå spørgsmål:** Det er en god ide at læse teksten igennem, inden du begynder på dit arbejde.
- **Marker størrelsen med en farvet pen, så er det lettere at følge opskriften.**
- **Strik/hækl altid en prøve:** Vi anbefaler at du strikker/hækler en prøve på 12 x 12 cm for at se, om strikke-/hæklefastheden passer. Hvis strikke-/hæklefastheden ikke passer, så prøv med tyndere eller tykkere pinde/hæklenål.
- **Diagram:** Når der strikkes/hækles efter diagram, kan pinden der strikkes/hækles med fordel følges med lineal.

FORKORTELSER

vr=vrang/vrangmaske, arb=arbejdet, vrangs=vrangside, luk=luk af, forst=forstykke, kantm=kantmaske, m=maske/masker, r=ret/retmaske, rets=retsiden, glatst=glatstriking, p=pind/pinde, omg=omgang, hjælpep=hjelpepind.

FORKLARINGER

Tag 1 m ud: Løft tråden mellem 2 m op på venstre pind og strik den drejet ret.

Kantmaske (kantm): Yderste m i hver side strikkes ret på alle pinde.

Mønster: Ifølge diagram 1, 2 og 3.

RYG

Slå 122(130)142(150)162(174) m op på p 3.5 mm og strik rib 2 r, 2 vr indenfor kantm i hver side. Første p = vrangside. Strik 2 cm rib, sidste p fra vrangside. Strik 2 p ret og tag på sidste p fra retsiden 6(4)6(6)4(4) m ind jævnt fordelt = 116(126)136(144)158(170) m. Skift til p 4 mm. På næste p fra retsiden strikkes således: kantm, 35(40)45(49)56(62) m i glatst, 20 m ifølge diagram 1, 4 m ifølge diagram 2, 20 m ifølge diagram 1, 35(40)45(49)56(62) m i glatst + kantm. Når arb måler ca 51(53)55(57)59(61) cm lukkes de midterste 42(44)44(46)46(48) m af til nakke og hver side strikkes for sig.

Venstre side: Luk yderlige af mod nakken på hver anden p for 3-2 m. Samtidig med den første aflukning til nakken lukkes af til skulder fra skuldresiden på hver anden p for 11-11-10(12-12-12)14-14-13(15-15-14)17-17-17(19-19-18) m.

Højre side: Strikkes som venstre, men spejlvendt.

FORSTYKKE

Strikkes som ryggen, men når arb måler ca 43(44)45(47)49(51) cm lukkes de midterste 24(26)26(28)28(30) m af til hals og hver side strikkes for sig.

Venstre side: Luk yderligere af mod halsen på hver anden p for 4-3-2-2-2-1 m. **OBS!** Luk af til skulder ved samme højde og på samme måde som på ryggen.

Højre side: Strikkes som venstre side, men spejlvendt.

ÆRMER

Slå 50(50)50(54)54(54) m op på p 3.5 mm og strik rib 2 r, 2 vr indenfor kantm i hver side. Strik lige så mange pinde som på ryggen. **OBS!** Tag på første pind fra retsiden (= første p i diagrammet) 3(3)5(5)1(1)3(5) m ud jævnt fordelt = 53(53)55(55)57(59) m. Skift til p 4 og strik mønster således: kantm, 0(0)1(1)2(3) m i glatst, mønster ifølge diagram 3 over 51 m, 0(0)1(1)2(3) m i glatst, kantm. Når arb måler 3(3)3(3)3(5) cm tages 1 m ud i hver side indenfor kantm. Gentag udtagningen med 3(3)3(2½)2½(2) cm mellemrum yderligere 11(12)13(16)16(18) gange = 77(79)83(89)91(97) m. Strik mønster over de udtagne m i siderne efterhånden. Når arb måler ca 42(43)44(45)46(47) cm lukkes alle m af på en pind fra retsiden.

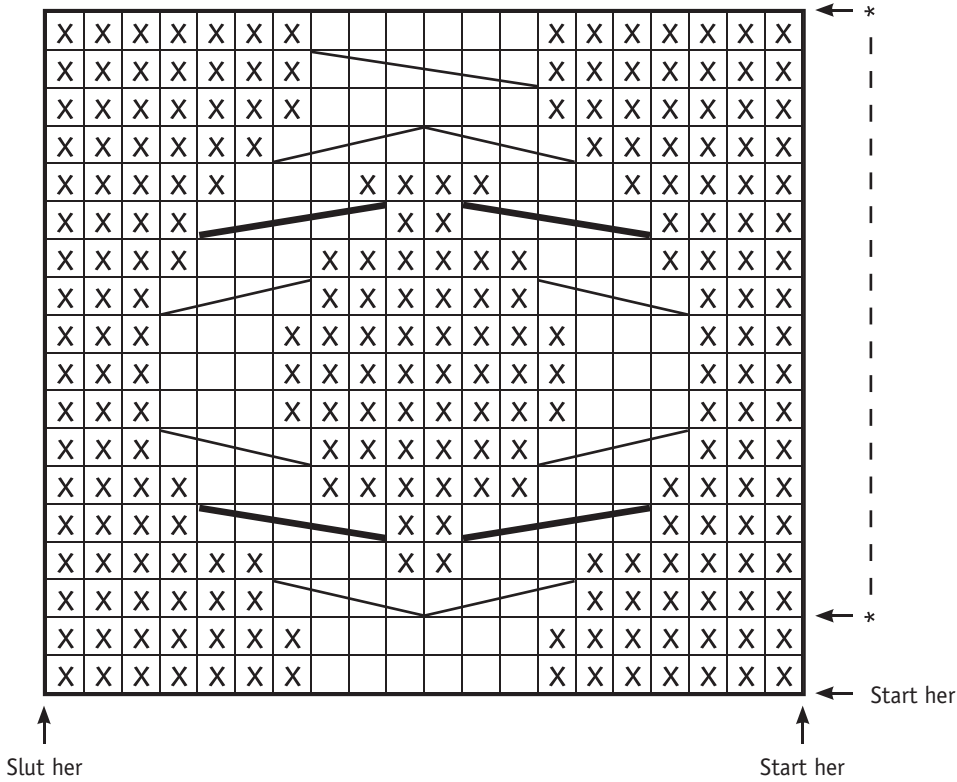
MONTERING

Spænd delene ud i de rette mål mellem fugtige håndklæder og lad dem tørre. Sy skuldresømmene.

Halskant: Saml ca 136(140)140(144)144(148) m op fra retsiden med rundp 3.5 mm lang halsudskæringen. Strik 1 omg vrang. Strik derefter rib 2 r, 2 vr. Strik rundt. Strik 1½-2 cm rib og luk af i rib.

Mål ud til ærmegab ca 17½(18)19(20)21(22) cm ned på hhv. forstykke og ryg. Sy ærmerne i. Sy side- og ærmesømme. Brug kantm til sømrum.

DIAGRAM 1



Diagrammet viser alle p.
Første p = rets.

Diagram 1 og 2: Start ved pil "Start her" og slut ved pil "slut her".

Diagram 3: Start ved pil "Start her", gentag *-* og slut ved pil "slut her".

Diagram 1 og 3: Start ved pil "Start her" og gentag derefter *-* resten af arb.

Diagram 2: Start med pind 1 og gentag derefter *-* resten af arb.

DIAGRAM 2

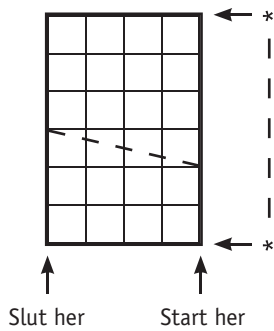
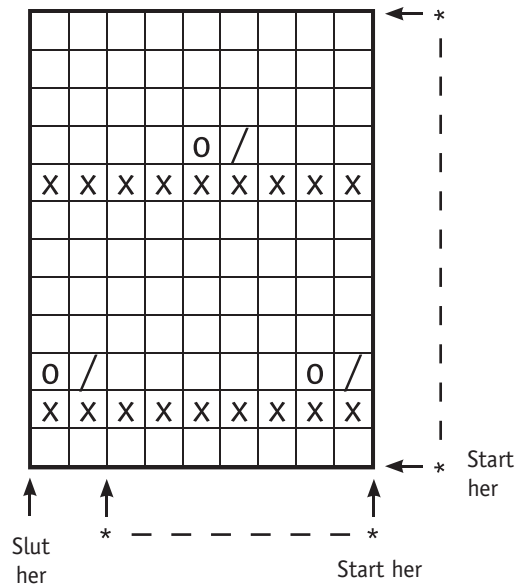


DIAGRAM 3



TEGNFORKLARING

- = Ret på rets og vrang på vrangs
- = Vrang på rets og ret på vrangs
- = Slå om
- = Strik 2 m ret sammen

- = Snoning over 4 m. Sæt 1 m på hjælpep bag arb, strik 3 r, strik m fra hjælpep vrang
- = Snoning over 4 m. Sæt 3 m på hjælpep foran arb, strik 1 vrang, strik m fra hjælpep ret
- = Snoning over 4 m: Sæt 2 m på hjælpep foran arb, strik 2 ret, strik m fra hjælpep ret
- = Snoning over 5 m. Sæt 2 m på hjælpep bag arb, strik 3 ret, strik m fra hjælpep vrang
- = Snoning over 5 m. Sæt 3 m på hjælpep foran arb, strik 2 vrang, strik m fra hjælpep ret
- = Snoning over 6 m. Sæt 3 m på hjælpep foran arb, strik 3 ret, strik m fra hjælpep ret

