

Järbo
GARN®

91934
LLAMA SILK



GARNKVALITET
STRIKKEFASTHET
GARNALTERNATIV
STØRRELSER-DAME
STØRRELSER-EU
LENGDE
ERMELENGDE
OVERVIDDE
GARNFORBRUK

PINNER
RUNDPINNE
DESIGN & TEKST
OVERSETTELSE

STØRRELSESGUIDE

DAMEGENSER MED HULLMØNSTER

Llama Silk (70 % myk Babylama, 30 % Morbærstilke. Nøste ca. 50 g = 165 m)

Ca. 20 m hullmønster på p 3.5 = 10 cm

Garngruppe 3 (OBS! Garnforbruk & fasong kan variere ved bytte av garn)

XS/S (M) L (XL) 2XL

32-34/36-38(40-42)44-46(48-50)52-54

Ca. 74 (76) 78 (80) 82 cm

Ca. 46 (47) 48 (49) 50 cm

Ca. 88 (100) 112 (124) 136 cm

Fg 1: Ca. 50 (50) 50 (50) 50 g (fg 12202, beige)

Fg 2: Ca. 300 (300) 350 (400) 450 g (fg 12201, natur)

3,5 mm

3 mm, 40 cm

Katarina Segerbrand **E-POST** patterns@jarbo.se

Karen Marie Vinje

GARNOPPLYSNING Jarbo Garn AB **E-POST** info@jarbo.se
©COPYRIGHT Jarbo Garn AB. Kopiering og publisering av materiale og tekster er ikke tillatt uten etter avtale med Jarbo Garn AB.

FOTO Lasse Åbom
FOTOMODELL Trine Wahlberg
HÅR & MAKEUP Signe Rolfhamre

MED FORBEHOLD OM EVENTUELLE TRYKKFEIL.
SE SISTE VERSJONEN AV DENNE OPPSKRIFTEN PÅ www.jarbo.se.
OVERSETTER HAR IKKE ANSVAR FOR KONTROLL AV OPPSKRIFTEN.

TIPS & RÅD

- **For å unngå spørsmål:** Les nøye gjennom oppskriften før du begynner på arbeidet.
- **Markér med en farget penn den størrelsen du strikker/hekler, så blir det lettere å følge oppskriften.**
- **Strikk/hekle alltid en prøvelapp:** Vi anbefaler at du strikker/hekler en prøvelapp som er ca. 12 x 12 cm for å se at du holder den angitte strikke-/heklefastheten. Stemmer ikke strikke-/heklefastheten, prøv med tynnere eller tykkere pinner/heklenål.
- **Diagram:** Det blir lettere å følge med i diagrammet om du legger en linjal eller et ark langs den ruteraden du strikker/hekler.

FORKORTELSER

arb=arbeidet, bakstk=bakstykke, fg=farge, forstk=forstykke, glattstr=glattstrikk, iflg=ifølge, kantm=kantmaske, m=maske, mb=maskebue, omg=omgang, p=pinne, r=rett, sm=sammen, vr=vrang, ytterl=ytterligere, økn=økning

FORKLARINGER

Kantmaske (kantm): Ytterste m i hver side strikkes r på alle p.

Øk 1 m: Ta opp tverrtråden mellom 2 m, vri den og strikk den r.

Usynlig avfelling: Vend arbeidet med vrangen ut og fordel m på 2 p. Hold de 2 p parallelt i venstre hånd og strikk med ytterligere en p i høyre hånd. Ta 1 m fra fremre p og strikk dem r sm, strikk de 2 neste m sm på samme måten = 2 m på høyre p), dra så den første m over den andre = 1 m felt. Fortsett å strikke sm og felle av alle m på samme måte.

Hullmønster: Se diagram

BAKSTYKKE

Legg opp 90(102)114(126)138 m med p 3.5 og fg 1 og strikk 5 p glattstr, 1. p strikkes vr = vrangen.

Bytt til fg 2 og strikk hullmønster iflg diagrammet innenfor 1 kantm i hver side. Når arb måler 71(73)75(77)79 cm settes de midterste 32(34)36(38)40 m på en tråd til nakken og hver side strikkes videre for seg. Fell videre til nakken 2-2-2 m. Når hele arb måler 74(76)78(80)82 cm, felles alle skulderm rett av (eller sett m på en tråd og strikk usynlig avfelling, se forklaring). Strikk den andre siden likt, men speilvendt.

FORSTYKKE

Legg opp og strikk som bakstk til arb måler 67(69)71(73)75 cm. Sett nå de midterste 20(22)24(26)28 m på en tråd til halsen og strikk hver side videre for seg. Fell videre til halsen 3-2-2-2-1-1-1 m. Når hele arb måler 74(76)78(80)82 cm, felles alle skulderm rett av (eller sett dem på en tråd og strikk usynlig avfelling, se forklaring). Strikk den andre siden likt, men speilvendt.

ERMER

Legg opp 54(54)54(54) 54 m med p 3.5 og fg.1 og strikk 5 p glattstr, 1. p strikkes vr = vrangen. Bytt til fg 2 og strikk hullmønster iflg diagrammet innenfor 1 kantm i hver side. Videre strikkes hullmønster over de midterste 52 m, m på hver side av disse strikkes i glattstr. Når arb måler 5 cm, økes 1 m i hver side innenfor kantm. Gjenta økn med 8,5(6)5(4)3,5 cm mellomrom til det er 64(68)72(76)80 m.

Når arb måler 46(47)48(49)50 cm, felles alle m av.

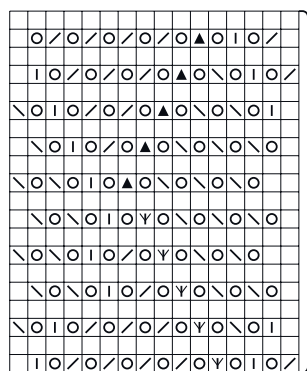
MONTERING

Spenn ut plaggdelene iflg angitte mål, dekk dem med fuktige håndklær og la alt tørke. Sy skuldersømmene (eller strikk sammen med usynlig avfelling).

Halskant: Med rundp 3 og fg 2 plukkes opp rundt halsen fra retten 92(96)100(104)108 m, inkl. m fra tråden. Bytt til fg 1 og strikk 1 omg r, 1 omg vr. Fell av med r m. Sy i ermene, beregn en ermehullsdybde på 16(17)18(19)20 cm.

Sy side- og ermestømmene i ett, med kantm til sømrom.

DIAGRAM



TECKENFÖRKLARING

- ☐ = 2 m r sm
- ▤ = ta 1 m r løs av, 1 r, dra den løse m over den strikkede
- = 1 kast
- ⌘ = ta 1 m r løs av, 2 m r sm, dra den løse m over den sammenstrikkede
- ▲ = 3 m r sm
- ⌚ = 1 vridd r (= i bakre mb)
- = r på retten, vr på vrangen



Slutt her

Gjenta

Begynn her

Jarbo
GARN®
www.jarbo.se



7 391724 900008