

*Järbo*  
GARN®

91934  
LLAMA SILK



## DAMTRÖJA MED SPETSMÖNSTER

Llama Silk (70 % mjuk Babylama, 30 % Mullbärssilke. Nystan ca 50 g = 165 m)

Ca 20 m spetsmönster på st 3,5 = 10 cm

Garngrupp 3 (OBS! Garnåtgång & form kan variera vid byte av garn)

XS/S (M) L (XL) 2XL

32-34/36-38(40-42)44-46(48-50)52-54

Ca 74 (76) 78 (80) 82 cm

Ca 46 (47) 48 (49) 50 cm

Ca 88 (100) 112 (124) 136 cm

**Fg 1:** Ca 50 (50) 50 (50) 50 g (fg 12202, beige)

**Fg 2:** Ca 300 (300) 350 (400) 450 g (fg 12201, natur)

3,5 mm

3 mm, 40 cm

Katarina Segerbrand **E-POST** patterns@jarbo.se

GARNUPPLYSNING Järbo Garn AB **E-POST** info@jarbo.se  
©COPYRIGHT Järbo Garn AB. Reproduktion och publicering av material och texter är ej tillåten utan medgivande från Järbo Garn AB.

FOTO Lasse Åbom  
FOTOMODELL Trine Wahlberg  
HÅR & MAKEUP Signe Rolfhamre

MED RESERVATION FÖR EVENTUELLA TRYCKFEL.  
SE SENASTE VERSIONEN AV BESKRIVNINGEN PÅ [www.jarbo.se](http://www.jarbo.se)

**Järbo Garn storleksguide:** Rörelsevidden på våra plagg i beskrivningen kan variera beroende på plaggtyp och form. För att hitta din storlek rekommenderar vi dig att du först mäter alla mått direkt på kroppen. Därefter bestämmer du själv hur mycket rörelsevidd du vill ha. **OBS!** Storlekstabell finns på [www.jarbo.se](http://www.jarbo.se).

### TIPS & RÅD

- **För att undvika frågetecken:** Tänk på att läsa igenom beskrivningen noga innan du påbörjar ditt arbete.
- **Markera med en färgad penna den storlek du stickar/virkar så är det lättare att följa beskrivningstexten.**
- **Sticka/virka alltid en provlapp:** Vi rekommenderar att du stickar/virkar en provlapp som är ca 12 x 12 cm för att se att du håller den angivna masktätheten. Stämmer masktätheten inte, prova med tunnare eller grövre stickor/virknål.
- **Diagram:** Det underlättar att följa med i diagrammet om du sätter en linjal längs med den rad du stickar/virkar.

### FÖRKORTNINGAR

st=stickor, m=maska, v=varv, rm=rät maska, am= avig maska, kantm=kantmaska, cm=centimeter, inkl=inklusive

### OSYNLIG AVMASKNING

Vänd arbetet med avigsidan utåt och fördela m på 2 stickor. Håll stickorna parallellt i vänster hand och sticka med ytterligare 1 sticka i höger hand. Tag 1 m från främre och 1 m från bakre stickan och sticka ihop de 2 m rätt, sticka ihop nästa 2 m likadant, drag den första m över den andra = 1 m på stickan. Fortsätt sticka ihop och avmaska alla m på samma sätt.

### SPETSMÖNSTER

Se diagram

### BAKSTYCKE

Lägg med st 3,5 och fg.1 upp 90(102)114(126)138 m och sticka slätstickning, 1:a v stickas avigt = avigsidan, efter 5 varv. Byt till fg. 2 och sticka spetsmönster enligt diagram, den yttersta m i var sida stickas rät = kantm. När arbetet mäter 71(73)75(77)79 cm sätts de mittersta 32(34)36(38)40 m på en tråd och var sida stickas för sig. Maska av ytterligare 2-2-2 m. Maska av rakt för axeln när hela arbetet mäter 74(76)78(80)82 cm (eller sätt m på en tråd och gör enligt osynlig avmaskning se förklaring), den andra sidan stickas lika men åt motsatt håll.

### FRAMSTYCKE

Lägg upp och sticka lika bakstycket. När arbetet mäter 67(69)71(73)75 cm sätts de mittersta 20(22)24(26)28 m för halsen på en tråd och var sida stickas för sig. Maska av ytterligare 3-2-2-2-1-1-1 m. Maska av rakt för axeln när hela arbetet mäter 74(76)78(80)82 cm (eller sätt m på en tråd och gör enligt osynlig avmaskning se förklaring), den andra sidan stickas lika men åt motsatt håll.

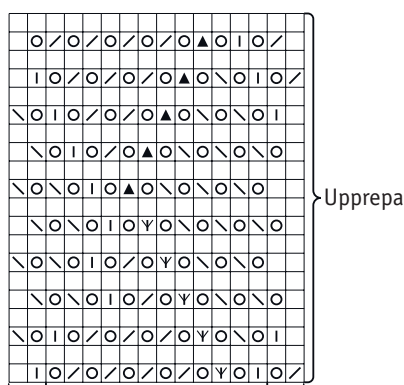
### ÄRMAR

Lägg med st 3,5 och fg.1 upp 54(54)54(54) 54 m och sticka slätstickning, 1:a v stickas avigt = avigsidan, efter 5 varv. Byt till fg 2 och sticka spetsmönster enligt diagram, den yttersta m i var sida stickas rät = kantm. I fortsättningen stickas spetsmönster på de mittersta 52 m till arbetets slut, maskorna därom stickas i slätstickning. När arbetet mäter 5 cm ökas 1 m i var sida. Upprepa ökningen med 8,5(6)5(4)3,5 cm mellanrum till det finns 64(68)72(76)80 m. När arbetet mäter 46(47)48(49)50 cm. Maska av samtliga m.

### MONTERING

Spänn ut plaggdelarna enligt mått, täck med fuktig duk och låt torka. Sy ihop axlarna (eller gör enligt osynlig avmaskning). **Halskant:** Plocka med rundsticka 3 och fg. 2 upp 92(96)100(104)108 m inkl m från tråden, byt till fg 1 och sticka 1 varv rät m, 1 v aviga m. Maska av rät. Sy i ärmarna, beräkna ärmhålsdjupet till 16(17)18(19)20 cm. Sy ihop sid och ärm sömmarna samtidigt, använd kantm till sömsmän.

### DIAGRAM



### TECKENFÖRKLARING

- ☐ = 2 m tillsammans rät
- ☐ = Lyft 1 m, 1 rm, drag den lyfta m över
- = Omslag
- ☐ = Lyft 1 m, 2 m tillsammans rät, drag den lyfta m över
- ▲ = 3 m tillsammans rät
- ▮ = 1 rm i bakre maskbågen
- ☐ = rät m från rätsidan, avig m från avigsidan



Sluta här

Upprepa

Börja här