

Järbo
GARN®

91934
LLAMA SILK



GARNKVALITET
STRIKKEFASTHED
GARNALTERNATIV
STØRRELSER-DAME
STØRRELSER-EU
LÆNGDE
ÆRMELÆNGDE
OVERVIDDE
GARNFORBRUG

PINDE
RUNDPINDE
DESIGN OG TEKST
OVERSÆTTELSE

STØRRELSESGUIDE

DAMEBLUSE MED HULMØNSTER

Llama Silk (70 % blød Babylama, 30 % Morbærssilke. Nøgle ca 50 g = 165 m)
Ca 20 m i hulmønster på p 3,5 = 10 cm
Garngruppe 3 (OBS! Garnforbrug og form kan variere ved andre garntyper)
XS/S (M) L (XL) 2XL
32-34/36-38(40-42)44-46(48-50)52-54
Ca 74 (76) 78 (80) 82 cm
Ca 46 (47) 48 (49) 50 cm
Ca 88 (100) 112 (124) 136 cm
Fv 1: Ca 50 (50) 50 (50) 50 g (fv 12202, beige)
Fv 2: Ca 300 (300) 350 (400) 450 g (fv 12201, natur)

3,5 mm
3 mm, 40 cm
Katarina Segerbrand **E-POST** patterns@jarbo.se
G. Immerkær

GARNOPLYSNING Järbo Garn AB E-POST info@jarbo.se
©COPYRIGHT Järbo Garn AB. Kopiering og udgivelse af materiale er ikke tilladt uden aftale med Järbo Garn AB.

FOTO Lasse Åbom
FOTOMODEL Trine Wahlberg
HÅR & MAKEUP Signe Rolfhamre

MED FORBEHOLD FOR EVENTUELLE TRYKFEJL.
SE SENESTE VERSION PÅ www.jarbo.se

TIPS & RÅD

- **For at undgå spørgsmål:** Det er en god ide at læse teksten igennem, inden du begynder på dit arbejde.
- **Marker størrelsen med en farvet pen, så er det lettere at følge opskriften.**
- **Strik/hækl altid en prøve:** Vi anbefaler at du strikker/hækler en prøve på 12 x 12 cm for at se, om strikke-/hæklefastheden passer. Hvis strikke-/hæklefastheden ikke passer, så prøv med tyndere eller tykkere pinde/hæklenål.
- **Diagram:** Når der strikkes/hækles efter diagram, kan pinden der strikkes/hækles med fordel følges med lineal.

FORKORTELSER

p=pind/pinde, m=maske/masker, r=ret/retmaske, vr=vrang/vrangmaske, kantm=kantmaske, cm=centimeter, inkl.=inklusive.

USYNLIG AFLUKNING

Vend arb med vrangsidens ud og fordel m på to pinde. Hold pindene parallelt i venstre hånd og strik med yderligere en pind i højre hånd. Strik første m fra forreste p og første m fra bagerste p ret sammen. Strik næste m fra hver pind sammen, træk den første m på højre pind over den anden = 1 m på pinden. Fortsæt med at strikke m sammen og lukke af til alle m er lukket af.

HULMØNSTER

Se diagram

RYG

Slå 90(102)114(126)138 m op på p 3,5 med fv1 og strik glatstriking, 1. p strikkes vrang = vrangsidens. Når der er strikket 5 p skiftes til fv 2 og hulmønster ifølge diagrammet, den yderste m i hver side strikkes ret på alle pinde = kantm. Når arb måler 71(73)75(77)79 cm sættes de midterste 32(34)36(38)40 m på en tråd til nakke og hver side strikkes for sig. Luk yderligere af mod nakken for 2-2-2 m. Luk de resterende m af til skulder, når hele arb måler 74(76)78(80)82 cm (eller sæt m på en tråd og lav senere en usynlig aflukning, se forklaring), den anden side strikkes på samme måde, men spejlvendt.

FORSTYKKE

Slå op og strik som ryggen. Når arb måler 67(69)71(73)75 cm sættes de midterste 20(22)24(26)28 m på en tråd til hals og hver side strikkes for sig. Luk yderligere af mod halsen for 3-2-2-2-1-1-1 m. Luk de resterende m af til skulder når hele arb måler 74(76)78(80)82 cm (eller sæt m på en tråd og lav senere en usynlig aflukning, se forklaring), den anden side strikkes på samme måde, men spejlvendt.

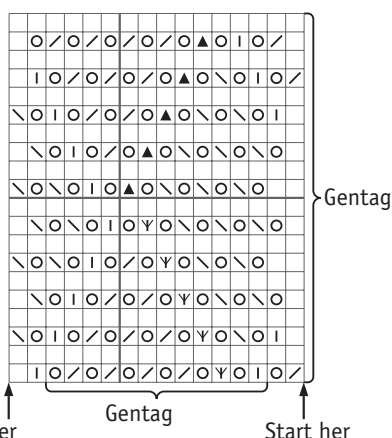
ÆRMER

Slå 54(54)54(54) 54 m på p 3,5 med fv 1 og strik glatstriking, 1. p strikkes vrang = vrangsidens. Når der er strikket 5 p skiftes til fv 2 og hulmønster ifølge diagrammet, den yderste m i hver side strikkes ret = kantm. Der strikkes kun mønster over de midterste 52 m, maskerne på hver side af hulmønstret strikkes i glatstriking. Når arb måler 5 cm tages 1 m ud i hver side. Gentag udtagningen med 8,5(6)5(4)3,5 cm's mellemrum til der er 64(68)72(76)80 m. Når arb måler 46(47)48(49)50 cm lukkes alle m af.

MONTERING

Spænd delene ud i de rette mål mellem fugtige hånklæder og lad dem tørre. Sy skuldarsømmene (eller lav en usynlig aflukning). **Halskant:** Saml m op fra retsiden med rundp 3 og fv 2. Saml 92(96)100(104)108 m op inkl. m fra tråden, skift til fv 1 og strik 1 omg ret, 1 omg vrang. Luk af i ret. Sy ærmerne i. Mål ud til ærmegab på forstykke og ryg ca 16(17)18(19)20 cm ned på hver del. Sy ærme- og sidesømme, brug kantm til sømrum.

DIAGRAM



TEGNFORKLARING

- ☐ = 2 m ret sammen
- ☐ = Tag 1 m løst af, 1 r, træk den løse m over
- = Slå om
- ☐ = Tag 1 m løst af, 2 m ret sammen, træk den løse m over
- ▲ = 3 m ret sammen
- ▮ = 1 m drejet ret
- ☐ = ret på retsiden, vrang på vrangsidens



Slut her

Gentag

Start her

Järbo
GARN®
www.jarbo.se



7 391724 900008