

Järbo
GARN®

91933
MELLANRAGGI



91933**GARNKVALITET****MASKTÄTHET****GARNALTERNATIV****STORLEKAR-CL****STORLEKAR-ÅLDER****HEL LÄNGD****ÄRMLÄNGD****ÖVERVIDD****GARNÅTGÅNG KOFTA****GARNÅTGÅNG TRÖJA****STICKOR****RUNDSTICKOR****TILLBEHÖR KOFTA****DESIGN & TEXT****STORLEKSGUIDE****MÖNSTERSTICKAD TRÖJA & KOFTA TILL BARN**

Mellanraggi (75 % ull, 25 % Polyamid. Nystan ca. 100 g = 260 m)

Ca. 25 m mönsterstickning på st 3,5 = 10 cm

Garngrupp 4 (OBS! Garnåtgång & mått kan variera vid garnbyte)

98-104 (110-116) 122-128 (134-140) 146-152 (158-164) cl

2-4 (4-6) 6-8 (8-10) 10-12 (12-14) år

Ca. 42 (45) 48 (51) 54 (57) cm

Ca. 24 (28) 32 (35) 39 (41) cm

Ca. 68 (74) 78 (82) 86 (92) cm

Bfg: Ca. 200 (200) 300 (300) 400 (400) g (fg 28201, natur)**Mfg:** Ca. 200 (200) 200 (300) 300 (400) g (fg 28223, brun)**Bfg:** Ca. 200 (200) 300 (300) 400 (400) g (fg 28211, grå)**Mfg:** Ca. 200 (200) 200 (300) 300 (400) g (fg 28234, aquagrön)

3,5 mm

3,5 mm, 40 och 60 cm

5 (5) 6 (6) 7 (7) knappar, 15 mm

Katarina Segerbrand **E-POST** patterns@jarbo.se

GARNUPPLYSNING Järbo Garn AB **E-POST** info@jarbo.se
 ©COPYRIGHT Järbo Garn AB. Reproduktion och publicering av material och texter är ej tillåten utan medgivande från Järbo Garn AB.

FOTO Lasse Åbom
FOTOMODELLER Ottilia & Elis Nieminen
Matchande mössor: 92158

MED RESERVATION FÖR EVENTUELLA TRYCKFEL.
SE SENASTE VERSIONEN AV BESKRIVNINGEN PÅ www.jarbo.se

Järbo Garn storleksguide: Rörelsevidden på våra plagg i beskrivningen kan variera beroende på plaggtyp och form. För att hitta din storlek rekommenderar vi dig att du först mäter alla mått direkt på kroppen. Därefter bestämmer du själv hur mycket rörelsevidd du vill ha. Barnkläder mäts i centilong (cl). Storlek 38, 44 (Prematur används som benämning på barn födda före 37:e graviditetsveckans utgång och brukar betecknas som för tidigt födda (PT - Pre Term)), 50 cl (ca 0-1 mån) till 170 cl (ca 14 + år). Barnets hela längd mäter du för att få fram rätt cl-storlek. Innerbenets längd mäter du från grenen till hälfoten. **OBS!** Storlekstabell finns på www.jarbo.se.

TIPS & RÅD

- **För att undvika frågetecken:** Tänk på att läsa igenom beskrivningen noga innan du påbörjar ditt arbete.
- **Markera med en färgad penna den storlek du stickar/virkar så är det lättare att följa beskrivningstexten.**
- **Sticka/virka alltid en provlapp:** Vi rekommenderar att du stickar/virkar en provlapp som är ca 12 x 12 cm för att se att du håller den angivna masktätheten. Stämmer masktätheten inte, prova med tunnare eller grövre stickor/virknål.
- **Diagram:** Det underlättar att följa med i diagrammet om du sätter en linjal längs med den rad du stickar/virkar.

FORKORTNINGAR

kantm = kantmaska, m = maska, v = varv, st =stickor, rm = rät maska, am = avig maska

FÖRKLARINGAR**Kantm:** Den Yttersta m i var sida stickas rät alla varv.**Int: i början av v:** lyft 1 m rät, lyft nästa m rät, sticka dessa 2 m tillsammans rät i bakre maskbågen. **i slutet av v:** sticka 2 m tillsammans rät.**Öka 1 m:** Lyft tråden mellan 2 m, vrid den och sticka 1 m**Knapphål:** Maska av 2 m och lägg upp dem på nästa v.**Osynlig avmaskning:** Vänd arbetet med avigsidan utåt och fördela m på 2 stickor. Håll stickorna parallellt i vänster hand och sticka med ytterligare 1 sticka i höger hand. Tag 1 m från främre och 1 m från bakre stickan och sticka ihop de 2 m rätt, sticka ihop nästa 2 m likadant, drag den första m över den andra = 1 m på stickan. Fortsätt sticka ihop och avmaska alla m på samma sätt.**TRÖJA****BAK- & FRAMSTYCKE**

Lägg med rundsticka 3,5, 60 cm och mfg upp 176 (184) 192 (208) 216 (232) m. Byt till bfg och sticka resår 1 rm, 1 am i 4 (4) 4 (5) 5 (5) cm. Nu stickas slätstickning och mönster enligt diagram. När arbetet mäter 29 (31) 33 (35) 37 (39) cm. Delas arbetet och man stickar bak och framstycket var för sig.

Bakstycket = 88 (92) 96 (104) 108 (116) m. Maska av 4 m i var sida för ärmhålet. Gör 1 int i var sida vartannat v sammanlagt 2 (2) 2 (3) 3 (3) ggr. När arbetet mäter 40 (43) 46 (49) 52 (55) cm, sätt av de mittersta 28 (30) 30 (32) 34 (36) m för nacken och sticka var sida för sig. Maska av ytterligare 2-1 m. Maska av rakt för axeln när hela arbetet mäter 42 (45) 48 (51) 54 (57) cm (eller sätt m på en tråd och gör enligt osynlig avmaskning se förklaring), den andra sidan stickas lika men åt motsatt håll.**Framstycket:** = 88 (92) 96 (104) 108 (116) m, maska av för ärmhålet som på bakstycket. När hela arbetet mäter 36 (39) 41 (44) 46 (49) cm sätts de mittersta 22 (24) 24 (26) 28 (30) m på en tråd och sticka var sida för sig. Maska av ytterligare vartannat v 2-2-1-1. Maska av rakt för axeln när hela arbetet mäter 42 (45) 48 (51) 54 (57) cm (eller sätt m på en tråd och gör enligt osynlig avmaskning se förklaring), den andra sidan stickas lika men åt motsatt håll.**ÄRMAR**Lägg med st 3,5 och mfg upp 44 (46) 48 (50) 50 (52) m. Byt till bfg och sticka resår 1 rm, 1 am i 4 (4) 4 (5) 5 (5) cm. Nu stickas slätstickning, öka på första v 5 (5) 5 (7) 7 (7) m jämt fördelat. Efter 2 (2) - (2) 2 (2) cm stickas mönster enligt diagram. När arbetet mäter 5 (5) 5 (6) 6 (6) cm ökas 1 m i var sida innanför kantm. Upprepa ökningen med 2 (2) 2 (2,5) 2 (2) cm mellanrum till det finns 67 (71) 77 (81) 87 (91) m på stickan. **Avmaskningen för ärmhålet skall göras på samma mönsterv som på bak och framstycket.** När hela arbetet mäter 27 (29) 33 (37) 41 (43) cm maska av för ärmhålet i början av de 2 följande varven 3 (4) 4 (4) 4 (4) m. Gör 1 int i var sida innanför kantm vartannat v 2 (2) 2 (3) 3 (3) ggr. Maska av de återstående m. Sticka ytterligare 1 ärm på samma vis.**MONTERING**Spänn ut plaggdelarna enligt mått, täck med fuktig duk och låt torka. Sy ihop axlarna (eller gör enligt osynlig avmaskning). **Halskant:** Plocka från rätsidan med rundsticka 3,5 40 cm och bfg upp 106 (110) 114 (118) 122 (126) m och sticka 1 v rät, därefter stickas resår 1 rm, 1 am i 2 (2,5) 2,5 (2,5) 3 (3) cm, byt till mfg och sticka 1 varv rät. maska av i resår. Sy ihop ärmsömmarna, använd kantm till sömsmån, sy i ärmarna.

**KOFTA
BAKSTYCKE, VÄNSTER
& HÖGER FRAMSTYCKE**

Lägg med st 3,5 och mfg upp 171 (179) 187 (203) 211 (227) m. Byt till bfg och sticka resår enligt följande: 1 kantm, X 1 am, 1 rm X upprepa X X sluta med 1 am, 1 kantm i 4 (4) 4 (5) 5 (5) cm. Nu stickas slätstickning och mönster enligt diagram. När arbetet mäter 29 (31) 33 (35) 37 (39) cm, delas arbetet och man stickar var del för sig.

Bakstycket = 87 (91) 95 (103) 107 (115) m.

Vänster resp höger framstycke = 42 (44) 46 (50) 52 (56) m. Börja med höger framstycke: maska av 4 m i sidan för ärmhålet. Gör 1 int vartannat v 2 (2) 2 (3) 3 (3) ggr. När arbetet mäter 36 (39) 41 (44) 46 (49) cm maska av för halsen med 9 (10) 10 (11) 12 (13) m. Maska av ytterligare vartannat v 2-2-1-1 m. När hela arbetet mäter 42 (45) 48 (51) 54 (57) cm maska av rakt för axeln (eller sätt m på en tråd och gör enligt osynlig avmaskning se förklaring).

Bakstycket: maska av för ärmhålet i var sida som på höger framstycke. När hela arbetet mäter 40 (43) 46 (49) 52 (55) cm sätt de mittersta 27 (29) 29 (31) 33 (35) m för nacken på en tråd och sticka var sida för sig.

Maska av ytterligare vartannat v 2-1 m. Maska av rakt för axeln vid samma mått som på höger framstycke (eller sätt m på en tråd och gör enligt osynlig avmaskning se förklaring). Vänster framstycke stickas lika som för höger framstycke men åt motsatt håll.

ÄRMAR

Se tröja.

MONTERING

Spänn ut plaggdelarna enligt mått, täck med fuktig duk och låt torka. Sy ihop axlarna (eller gör enligt osynlig avmaskning se förklaring).

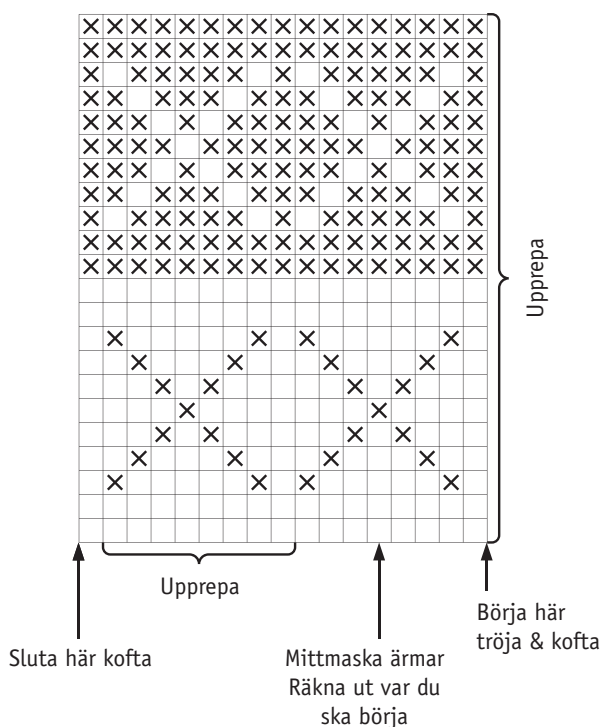
Halskant: Plocka från rätsidan med st 3,5 och bfg upp 85 (89) 93 (97) 101 (105) m utmed hals och nacke och sticka resår X 1 am, 1 rm X sluta med 1 am innanför 1 kantm i var sida i 2 (2,5) 2,5 (2,5) 3 (3) cm, sista v från rätsidan. Byt till mfg och sticka 1 v avigt. Maska av i resår.

Sy ihop ärmsömmarna, använd kantm till sömsmån, sy i ärmarna. Sy i knappar.

Vänster framkant, alt höger framkant utan knapphål (beroende på vad du föredrar): Plocka med st 3,5 och bfg upp 1 m i varje v men hoppa över ca vart 3:e v utmed hals och framkanten och sticka resår X 1 am, 1 rm X sluta med 1 am innanför 1 kantm i 2 (2) 2 (2,5) 2,5 (3) cm, sista v från rätsidan. Byt till mfg och sticka 1 v avigt. Maska av i resår.

Höger framkant alt vänster framkant med knapphål (beroende på vad du fördrar) Stickas lika den förra framkanten men gör 5 (5) 6 (6) 7 (7) knapphål jämt fördelat mitt på kanten. Det översta och nedersta ca 1,5 cm från resp kant, de övriga med jämna mellanrum.

DIAGRAM



TECKENFÖRKLARING

- = bfg
- = mfg

