



**91931****GARNKVALITET****STRIKKEFASTHED****GARNALTERNATIV****STØRRELSER-BARN/DAME****STØRRELSER-CL/EU****OVERVIDDE****LÆNGDE****ÆRMELÆNGDE****GARNFORBRUG, bluse****GARNFORBRUG, cardigan****PINDE****RUNDPIND****TILBEHØR****DESIGN OG TEKST****OVERSÆTTELSE****'ADRIELLA' – BLUSE OG CARDIGAN MED HULMØNSTER TIL BARN OG DAME**

Nova (100% bomuld. Nøgle ca 50 g = 170 m)

Ca 26 m i hulmønster på p 3 = 10 cm

Garngruppe 2 (OBS! Garnforbrug og form kan variere ved andre garntyper)

6-8(8-10) år / XS(S)M(L)XL(2XL)

122-128(134-140) cl / 32-34(36-38)40-42(44-46)48-50(52-54)

Ca 72 (78) 87 (96) 105 (112) 124 (136) cm

Ca 46 (52) 56 (58) 60 (62) 64 (66) cm

Ca 38 (42) 45 (46) 47 (48) 49 (50) cm

**Fv:** Ca 250 (350) 400 (450) 500 (550) 600 (650) g (fv 48025, abrikos)**Fv:** Ca 300 (400) 450 (500) 550 (550) 600 (650) g (fv 4800, hvid)

3 mm

3 mm, 40 alt 60 cm (til halskant)

7 (7) 8 (8) 9 (9) 9 (9) knapper, ca 15 mm

Katarina Segerbrand **E-POST** [patterns@jarbo.se](mailto:patterns@jarbo.se)

G. Immerkær

**GARNOPLYSNING** Järbo Garn AB **E-POST** [info@jarbo.se](mailto:info@jarbo.se)  
 ©COPYRIGHT Järbo Garn AB. Kopiering og udgivelse af materiale er ikke tilladt uden aftale med Järbo Garn AB.

**FOTO** Lasse Åbom  
**FOTOMODELLER** Trine Wahlberg, Elise Danielsson  
**HÅR & MAKEUP** Signe Rolfhamre

**MED FORBEHOLD FOR EVENTUELLE TRYKFEJL.**  
**SE SENESTE VERSION PÅ [www.jarbo.se](http://www.jarbo.se)**

**STØRRELSESGUIDE**

**Järbo Garn størrelsesguide:** Bevægelsesvidden i vore opskrifter kan variere afhængig af arbejdets type og form. For at finde din størrelse anbefaler vi, at du først tager alle mål direkte på kroppen og derefter bestemmer, hvor meget bevægelsesvidde, du ønsker. Børnetøj måles i centilong. Størrelse 38, 44 = prematur, bruges som benævnelse for børn født før udgangen af 37. graviditetsuge, plejer at betegnes som for tidligt fødte (PT - Pre Term), 50 cl (ca 0-1 måned) til 170 centilong (ca 14 + år). Du måler barnets hele længde for at finde den rigtige centilongstørrelse. Længden på den indvendige side af benet måler du fra skridtet til hælen. OBS! Størrelsestabel findes på [www.jarbo.se](http://www.jarbo.se).

**TIPS & RÅD**

- **For at undgå spørgsmål:** Det er en god ide at læse teksten igennem, inden du begynder på dit arbejde.
- **Marker størrelsen med en farvet pen, så er det lettere at følge opskriften.**
- **Strik/hækl altid en prøve:** Vi anbefaler at du strikker/hækler en prøve på 12 x 12 cm for at se, om strikke-/hæklefastheden passer. Hvis strikke-/hæklefastheden ikke passer, så prøv med tyndere eller tykkere pinde/hæklenål.
- **Diagram:** Når der strikkes/hækles efter diagram, kan pinden der strikkes/hækles med fordel følges med lineal.

**FORKORTELSER**

p=pind/pinde, m=maske/masker, omg=omgang, r=ret/retmaske, vr=vrang/vrangmaske.

**FORKLARINGER****Knaphul:** Luk 2 m af, slå på næste p 2 nye m op over de aflukkede.

**Usynlig aflukning:** Vend arb med vrangside ud og fordel m på to pinde. Hold pindene parallelt i venstre hånd og strik med yderligere en pind i højre hånd. Strik første m fra forreste p og første m fra bagerste p ret sammen. Strik næste m fra hver pind sammen, træk den første m på højre pind over den anden = 1 m på pinden. Fortsæt med at strikke m sammen og lukke af til alle m er lukket af.

**BLUSE****RYG**

Slå 95(103)115(127)139(147)163(179) m op på p 3 og strik 3 p rib X 1 r, 1 vr X slut med 1 r.

Nu strikkes hulmønster ifølge diagrammet undtagen over den yderste m i hver side, som strikkes ret på alle pinde = kantm. Når arb måler 32(37)40(41)42(43)44(45) cm lukkes af i hver side til ærmegab for 2-1-1 m.

Når arb måler 41(47)50(52)54(56)58(60) cm sættes de midterste 25(31)37(41)43(45)45(45) m på en tråd til nakke og hver side strikkes for sig. Luk yderligere af mod nakken for 2-2-2-2-1-1 m. Luk de resterende m af til skulder, når hele arb måler 46(52)56(58)60(62)64(66) cm (eller sæt m på en tråd og lav senere en usynlig aflukning - se forklaring).

Den anden side strikkes på samme måde, men spejlvendt.

**FORSTYKKET**

Slå op og strik som ryggen bortset fra ribben som strikkes X 1 vr, 1 r X slut med 1 vr.

**ÆRMER**

Slå 46(50)50(50)54(54)54(54) m op på p 3 og strik 3 p rib, 1 r, 1 vr. Nu strikkes hulmønster ifølge diagrammet, tag 1 m ud på første pind. Når arb måler 2 cm tages 1 m ud i hver side. Gentag udtagningen med 2,5(3)2,5(2)2(2)1,5(1,5) cm's mellemrum til der er 75(79)85(91)95(101)105(111) m, strik mønster over de udtagne m i siderne efterhånden som de passer ind. Når arb måler 38(42)45(46)47(48)49(50) cm lukkes af til ærmekuppel for 2-1-1 m i hver side.

Luk de resterende masker af.

**MONTERING**

Spænd delene ud i de rette mål mellem fugtige håndklæder og lad dem tørre. Sy skuldere sømmene (eller lav en usynlig aflukning).

**Halskant:** Saml 118(130)142(150)154(158)158(158) m op fra retsiden med rundp 3 og strik 1 omg ret, strik derefter rib, 1 r, 1 vr i 1(1)1,5(1,5)1,5(1,5)2(2) cm. Luk af i rib.

Sy ærmerne i. Sy side- og ærmesømme, brug kantm til sømrum.

**CARDIGAN****RYG**

Se bluse.

**VENSTRE FORSTYKKE**

Slå 47(51)55(63)67(71)79(87) m op på p 3 og strik 3 p rib X 1 vr, 1 r X slut med 1 vr. Nu strikkes hulmønster ifølge diagram. Når arb måler 32(37)40(41)42(43)44(45) cm lukkes af i siden til ærmegab for 2-1-1 m. Når arb måler 41(47)50(52)54(56)58(60) cm lukkes 12(15)18(20)19(20)20(20) m af til hals og derefter lukkes 2-2-2-2-2-1-1 m af til hals. Luk de rest m af til skulder, når hele arb måler 46(52)56(58)60(62)64(66) cm eller sæt m på en tråd og lav senere en usynlig aflukning - se forklaring). Den anden side strikkes på samme måde, men spejlvendt.

## HØJRE FORSTYKKE

Strikkes som venstre forstykke, men spejlvendt.

## ÆRMER

Se bluse.

## MONTERING

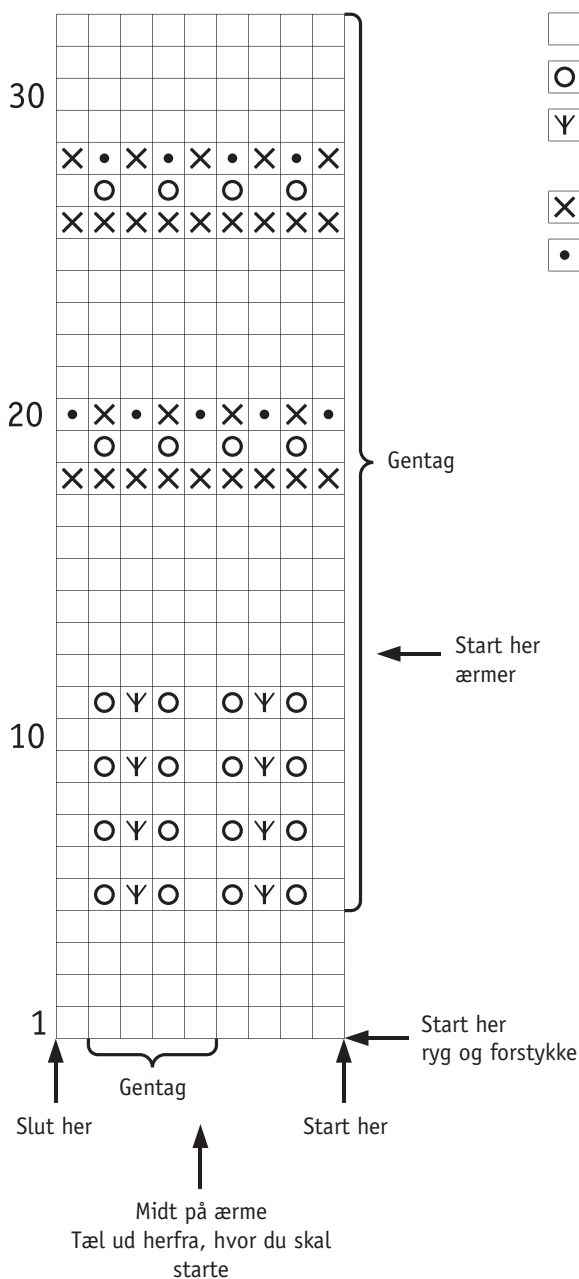
Spænd delene ud i de rette mål mellem fugtige håndklæder og lad dem tørre. Sy skuldersømmene (eller lav en usynlig aflukning).

**Halskant:** Saml 119 (129) 137 (145) 149 (153) 153 (153) m op fra retsiden med p 3 og strik 1 p vrang, derefter strikkes rib 1 r, 1 vr i 1 (1) 1,5 (1,5) 1,5 (1,5) 2 (2) cm. Luk af i rib.

**Venstre forkant:** Saml m op fra retsiden med p 3. Saml 1 m op i hver pind, men spring over ca hver 6. p. Strik rib X 1 vr, 1 r X slut med 1 vr. Strik 2 (2) 2,5 (2,5) 2,5 (2,5) 2,5 (2,5) cm.

**Højre forkant:** Strikkes som venstre, men spejlvendt. Midt i kanten laves 7(7)8(8)9(9)9(9) knaphuller. Det øverste og nederste ca 1 cm fra kanterne og de øvrige med jævne mellemrum. Sy ærmerne i. Sy side- og ærmesømme ud i et, brug kantm til sømrum.

### DIAGRAM



### TEGNFORKLARING

- = ret på retsiden, vrang på vrangsiden
- = slå om
- Y = tag 1 m løst af, strik 2 m ret sammen, træk den løse m over den strikkede
- X = ret på vrangsiden
- = slip omslaget af pinden

