

Järbo
GARN®

91927
SOFT COTTON



91927

GARNKVALITÉ

MASKTÄTHET

GARNALTERNATIV

STORLEKAR-DAM

STORLEKAR-EU

ÖVERVIDD

HEL LÅNGD

GARNÅTGÅNG

STICKOR

RUNDSTICKA

IDÉ/DESIGN & TEXT

”VICTORIA” – OVERSIZE DAMTRÖJA MED FLÄTMÖNSTER

Soft Cotton (100 % Bomull. Nystan ca 50 g = ca 80 m)

Ca 18 m och 26 v slätst på st 5 = 10 x 10 cm

Garngrupp 5 (OBS! Garnåtgång och form kan variera vid byte av garn)

XS(S)M(L)XL(2XL)

32-34(36-38)40-42(44-46)48-50(52-54)

Ca 84(90)96(101)112(119) cm

Ca 62(64)66(68)70(72) cm

Ca 750(800)850(900)950(1000) g (fg 8802)

4 och 5 mm + flätsticka 5 mm

4 mm, 60 cm

Soolorado / Sanna Mård Castman **E-POST** patterns@jarbo.se

GARNUPPLYSNING Järbo Garn AB **E-POST** info@jarbo.se
 ©COPYRIGHT Järbo Garn AB. Reproduktion och publicering av material
 och texter är ej tillåten utan medgivande från Järbo Garn AB.

FOTO Emrik Jansson, Lasse Åbom
 FOTOMODELL Josefin Widorson, Zara Eliasson
 TACK TILL Nya Herrgården Högbo Bruk

MED RESERVATION FÖR EVENTUELLA TRYCKFEL.
 SE SENASTE VERSIONEN AV DENNA BESKRIVNING PÅ www.jarbo.se

STORLEKSGUIDE

Järbo Garn storleksguide: Rörelsevidden på våra plagg i beskrivningen variera beroende på plaggtyp och form. För att hitta din storlek rekommenderar vi dig att du först mäter alla mått direkt på kroppen. Därefter bestämmer du själv hur mycket rörelsevidd du vill ha. **OBS!** Se storlekstabell på www.jarbo.se.

TIPS & RÅD

- **För att undvika frågetecken:** Tänk på att läsa igenom beskrivningen noga innan du påbörjar ditt arbete.
- **Markera med en färgad penna den storlek du stickar/virkar så är det lättare att följa beskrivningstexten.**
- **Sticka/virka alltid en provlapp:** Vi rekommenderar att du stickar/virkar en provlapp som är ca 12 x 12 cm för att se att du håller den angivna masktätheten. Stämmer masktätheten inte, prova med tunnare eller grövre stickor/virknål.
- **Diagram:** Det underlättar att följa med i diagrammet om du sätter en linjal längs med den rad du stickar/virkar.

FÖRKORTNINGAR

am=avig maska, arb=arbetet, avigs=avigsidan, avm=avmaska, bakst=bakstycke, framst=framstycke, kantm = kantmaska, m=maska/maskor, rest=resten, rm=rät maska, räts=rätsidan, slätst=slätstickning, st=sticka/stickor, v=varv, ökn=ökning

FÖRKLARINGAR

Öka 1 m: Tag upp tråden mellan 2 m, vrid den och sticka den rät.

Kantmaska (kantm): Yttersta m i var sida stickas rät alla v.

Mönster: enl diagram

Enkelintagning (enkelint): I början av v: Sticka ihop 2 m rätt i de bakre maskbågarna. **I slutet av v:** Sticka ihop 2 m rätt.

Avigvänd slätstickning (avigv slätst): Am från räts och rm från avigs

BAKSTYCKET

Lägg på st 4 upp 94(102)110(114)126(134)m och sticka resår 2 rm 2 am innanför kantm i varje sida. Första v = avigs. Sticka resår i 8 cm och öka på sista v från avigs 0(0)0(2)2(2)m jämnt fördelat = 94(102)110(116)128(136) m. Byt till st 5. Sticka mönster enl diagram innanför 9(2)6(9)4(8) m i varje sida (= kantm + 8(1)5(8)3(7) m avigv slätst). När arb mäter ca 38(39)40(41)42(43) cm avm för ärmhål 6(6)6(6)7(7) m i varje sida.

På nästa v från räts snedda för ärmhål enl följ: Gör en enkelint innanför kantm med 3 v:s mellanrum 8(7)5(7)6(6) ggr och med 1 v:s mellanrum 6(9)12(11)14(15) ggr. På nästa v från räts börja avm i var sida vartannat v 5-5-4-4(5-5-5-4)6-6-5-5(6-6-6-6)7-7-6-6(7-7-7-7) m. Sätt rest 18(20)20(20)22(24) m på en tråd för nacken.

FRAMSTYCKET

Lägg upp och sticka lika bakst tills arb mäter ca 38(39)40(41)42(43) cm. Avm för ärmhål och gör int för ärmhål i varje sida lika bakst.

OBS! Samtidigt med den 12(13)15(16)18(19):e int avm för halsen de mittersta 16(18)20(20)22(24) m. Sticka klart varje sida för sig.

Vänster sida: Avm ytterl vartannat v 2-1(2-1)2-1(2-1)2-2(2-2) m för halsringn. Maska av rest 16(17)19(21)22(24) m rakt för axeln.

Höger sida: Stickas lika vänster sida men åt motsatt håll.

HÖGER ÄRM

Lägg på st 4 upp 42(42)46(46)50(50) m och sticka resår 2 rm 2 am innanför kantm. Första v = avigs. Sticka lika många v som på bakst och justera på sista v från avigs maskantalet till = 44(44)46(46)48(48) m. Byt till st 5 och sticka slätst innanför kantm i varje sida. När arb mäter ca 10 cm ökas 1 m i varje sida med 3 cm:s mellanrum 6(5)4(3)2(0) ggr och sedan med 2 cm:s mellanrum 6(8)8(11)13(17) ggr = 68(70)70(74)78(82) m på stickan.

När arb mäter ca 42(43)44(45)46(47) cm avm 6(6)6(6)7(7) m i varje sida för ärmhål. På nästa v från räts börja snedda genom att göra int enl följ: Gör 1 int i varje sida innanför kantm med 3 v:s mellanrum 6(7)6(7)8(8) ggr och med 1 v:s mellanrum 10(9)10(10)10(11) ggr. Det finns nu kvar 24(26)26(28)28(30) m = axeldel. Sticka 3 v.

På nästa v från räts sticka enl följ: Gör en enkelint i slutet av v innanför kantm. Upprepa med 3 v:s mellanrum ytterl 3(2)0(3)3(5) ggr och sedan med 5 v:s mellanrum 0(1)3(2)2(1) ggr. Det finns nu kvar 20(22)22(22)23(23) m. Sticka 3(3)5(1)1(1) v. Maska nu av i början av vartannat v 10-5-5(11-6-5)11-6-5(11-6-5)11-6-5(12-6-5) m.

VÄNSTER ÄRM

Stickas lika höger ärm men åt motsatt håll. Int på axeldelen görs i början av v och de sista avm görs från avigs.

MONTERING

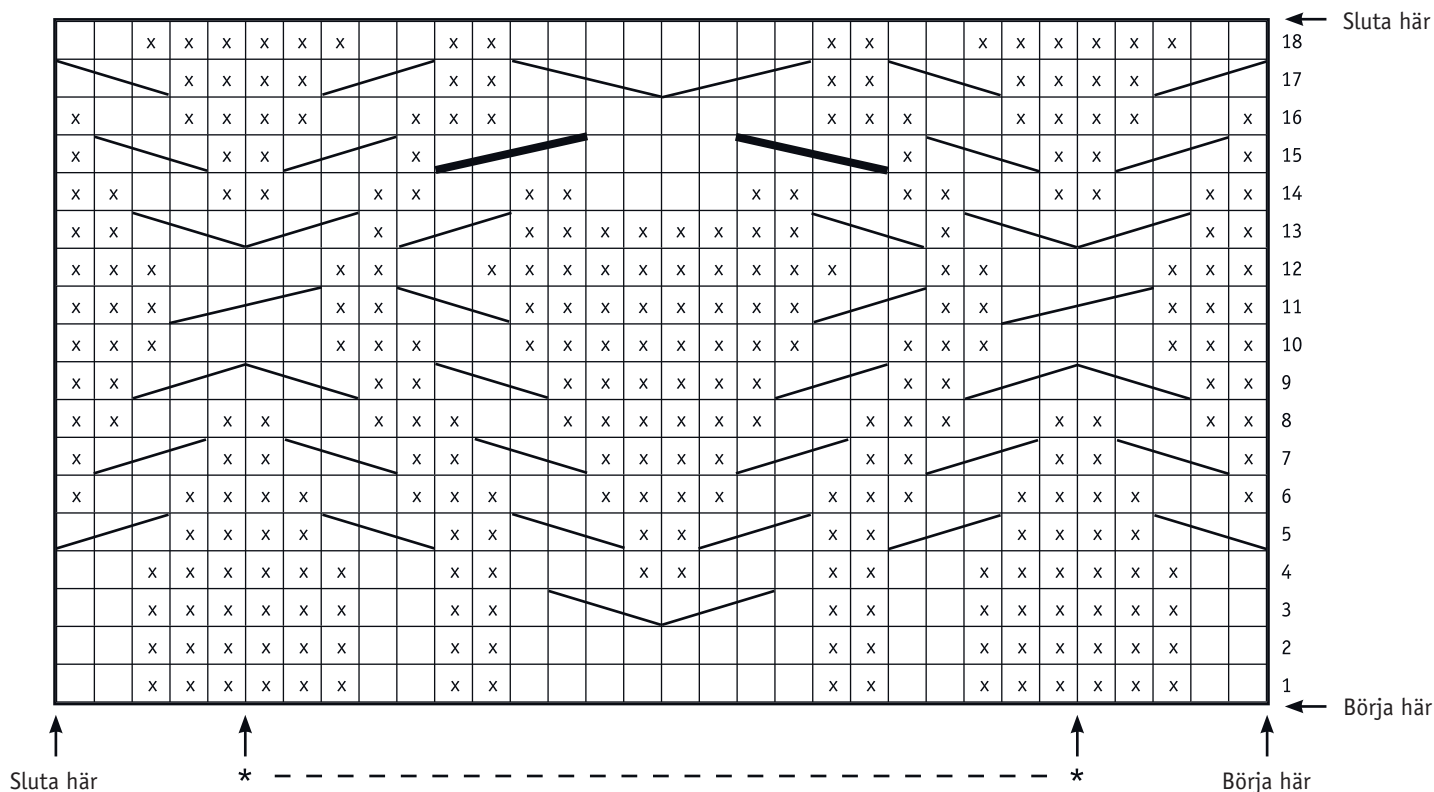
Spänn ut delarna efter angivna mått mellan fuktiga dukar och låt dem torka.

Sy ihop ärmarnas raka sida av axeldelen mot den sista avmaskningen av framstycket. Sy ihop andra sidan av ärmarnas axeldelar mot bakst sista 4 avm.

Halvpolo: Plocka från räts med rundst 4 upp ca 92(96)96(100)104(108) m runt halsringn och sticka resår 2 rm 2 am i ca 11-12 cm. Maska av i resår.




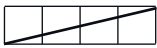
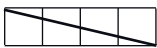


Sy ihop sid- och ärmsömmar. Använd kantm till sömsmån.

DIAGRAM



Diagrammet visar alla v. Första v = räts.
 Börja vid pil "Börja här" upprepa sedan *-* och sluta vid pil "Sluta här".
 Varven: Börja vid pil "Börja här" och upprepa sedan varv 1- 18.

TECKENFÖRKLARING

-  = Rm från räts och am från avigs
-  = Am från räts och rm från avigs
-  = Sätt 1 m på flätst bakom arb sticka 2 rm, sticka flätst m avigt
-  = Sätt 2 m på flätst framför arb, sticka 1 m avigt, sticka flätst m rätt
-  = Sätt 2 m på flätst bakom arb, sticka 2 rm, sticka flätst m rätt
-  = Sätt 2 m på flätst framför arb, sticka 2 rm, sticka flätst m rätt
-  = Sätt 2 m på flätst bakom arb, sticka 2 rm, sticka flätst m avigt
-  = Sätt 2 m på flätst framför arb, sticka 2 am, sticka flätst m rätt

