

Järbo
GARN®



91910

GARNKVALITET
STRIKKEFASTHET
GARNALTERNATIV
STØRRELSER–DAME
STØRRELSER–EU
LENGDE
ERMELENGDE
OVERVIDDE
GARNFORBRUK
PINNER
RUNDPINNER
TILBEHØR
DESIGN & TEKST
OVERSETTELSE

FLETTESTRIKKET FISKERGENSER TIL DAME

Elise (55 % Bomull, 45 % Akryl. Nøste ca. 50 g = 170 m)
 Ca. 22 m x 32 p på p 3.5 = 10 x 10 cm
 Garngruppe 3 (OBS! Garnforbruk & fasong kan variere ved bytte av garn)
 XS(S)M(L)XL(2XL)
 32-34(36-38)40-42(44-46)48-50(52-54)
 Ca. 66 (68) 70 (72) 74 (76) cm
 Ca. 48 (49) 50 (51) 52 (53) cm
 Ca. 96 (104) 112 (120) 128 (136) cm
 Ca. 500 (560) 600 (650) 700 (750) g (fg A: 69202, hvit / B: 69024, blå print)
 3 og 3.5 mm
 3 mm, 40 cm
 Flettepinne
 Katarina Segerbrand **E-POST** patterns@jarbo.se
 Karen Marie Vinje

GARNOPPLYSNING Järbo Garn AB **E-POST** info@jarbo.se
 ©COPYRIGHT Järbo Garn AB. Kopiering og publisering av materiale og tekster er ikke tillatt uten etter avtale med Järbo Garn AB.

FOTO Emrik Jansson & Lasse Åbom
FOTOMODELL Josefin Widorson
TAKK TIL Elite Grand Hotel – Gävle

MED FORBEHOLD OM EVENTUELLE TRYKKFEIL.
SE SISTE VERSJONEN AV DENNE OPPSKRIFTEN PÅ www.jarbo.se.
OVERSETTER HAR IKKE ANSVAR FOR KONTROLL AV OPPSKRIFTEN.

STØRRELSESGUIDE

Järbo Garn størrelsesguide: Bevegelsesvidden på plaggene i våre oppskrifter kan variere, avhengig av typen plagg og fasong. For å finne din størrelse, anbefaler vi at du først tar alle mål direkte på kroppen. Deretter bestemmer du selv hvor mye bevegelsesvidde du vil ha. **OBS!** Se størrelsestabell på www.jarbo.se.

TIPS & RÅD

- **For å unngå spørsmål:** Les nøye gjennom oppskriften før du begynner på arbeidet.
- **Markér med en farget penn den størrelsen du strikker/hekler, så blir det lettere å følge oppskriften.**
- **Strikk/hekle alltid en prøvelapp:** Vi anbefaler at du strikker/hekler en prøvelapp som er ca. 12 x 12 cm for å se at du holder den angitte strikke-/heklefastheten. Stemmer ikke strikke-/heklefastheten, prøv med tynnere eller tykkere pinner/heklenål.
- **Diagram:** Det blir lettere å følge med i diagrammet om du legger en linjal eller et ark langs den ruteraden du strikker/hekler.

FORKORTELSER

arb=arbeidet, bakstk=bakstykke, beg=begynnelsen, fg=farge, ggr=ganger, glattstr=glattstrikk, kantm=kantmaske, m=maske, mb=maskebue, p=pinne, r=rett, sm=sammen, størr=størrelse, vr=vrang, økn=økning

FORKLARINGER

Usynlig felling: Snu arb med vrangen ut og fordel m på 2 p. Hold de 2 p parallelt i venstre hånd og strikk med enda en p i høyre hånd. Ta 1 m fra fremre og 1 m fra bakre p og strikk dem r sm, strikk de 2 neste m sm på samme måten, dra så den første strikkede m over den andre = 1 m på høyre p. Fortsett å strikke sm og felle alle m slik.

Enkelfelling: I beg av p: 2 m r sm. **I slutten av p:** 2 m vridd r sm (= strikk i bakre mb).

Kantm: Den ytterste m i hver side, strikkes r på alle p.

BAKSTYKKE

Legg opp 118 (130) 138 (150) 158 (170) m med p 3 og strikk 6 cm vr.bord, 2 r, 2 vr, innenfor 1 kantm i hver side. Bytt til p 3.5 og strikk flettemønster ifølge diagrammet, m på hver side av diagrammet strikkes i glattstr med vrangen ut, den ytterste m strikkes r på alle p = kantm. Øk på første p 10 (8) 10 (8) 10 (8) m jevnt fordelt.

Når arb måler 46 (47) 48 (49) 50 (51) cm, felles 3 m i hver side til ermehull. Strikk en enkelfelling i hver side innenfor kantm annenhver p totalt 3 ggr. Når arb måler 64 (66) 68 (70) 72 (74) cm, settes de midterste 38 (38) 40 (40) 42 (42) m på en tråd til nakken og hver side strikkes videre for seg. Fell videre til nakken 2-1 m (alle størr).

Når hele arb måler 66 (68) 70 (72) 74 (76) cm, felles alle skulderm rett av (eller sett dem på en tråd og strikk usynlig avfelling, se forklaring).

Strikk den andre siden likt, men speilvendt.

FORSTYKKE

Legg opp og strikk som bakstk til arb måler 58 (60) 62 (64) 66 (68) cm. Nå settes de midterste 32 (32) 34 (34) 36 (36) m på en tråd til halsen og hver side strikkes videre for seg. Fell videre til halsen 2-2-1-1 m (alle størr). Fell skulderm rett av ved samme høyde som på bakstk (eller sett skulderm på en tråd og strikk usynlig avfelling som forklart).

Strikk den andre siden likt, men speilvendt.

ERMER

Legg opp 66 (70) 70 (74) 74 (74) m med p 3 og strikk 6 cm vr.bord, 2 r, 2 vr, innenfor kantm i hver side. Bytt til p 3.5 og strikk flettemønster ifølge diagrammet. OBS! Se i diagrammet hvilke m i som ikke skal strikkes. På første p økes 8 (8) 8 (8) 8 (8) m jevnt fordelt.

Når arb måler 8 cm, økes 1 m i hver side. Gjenta økn med 3 (3) 2,5 (2,5) 2 (2) cm mellomrom til det er 100 (104) 110 (114) 120 (124) m på p. De økte m i sidene strikkes i flettemønster så sant det går.

Når hele arb måler 48 (49) 50 (51) 52 (53) cm, felles 3 m i hver side til ermekuppelen. Strikk videre 1 enkelfelling i hver side innenfor kantm annenhver p totalt 3 ggr. Fell av alle m.

MONTERING

Spenn ut delene etter angitte mål mellom fuktige håndklær og la alt tørke Sy skuldersømmene, eller strikk usynlig felling som forklart.

Halskant (A): Med rundp 3 plukker du opp rundt halsen fra retten 124 (124) 128 (128) 132 (132) m (inkl. m fra tråden). Strikk 3 cm vr.bord rundt, 2 r, 2 vr. Fell av i vr.bordstrikk.

Halvpolo (B): Med rundp 3 plukker du opp rundt halsen fra retten 124 (124) 128 (128) 132 (132) m (inkl. m fra tråden). Strikk 13 cm vr.bord rundt, 2 r, 2 vr. Fell av i vr.bordstrikk.

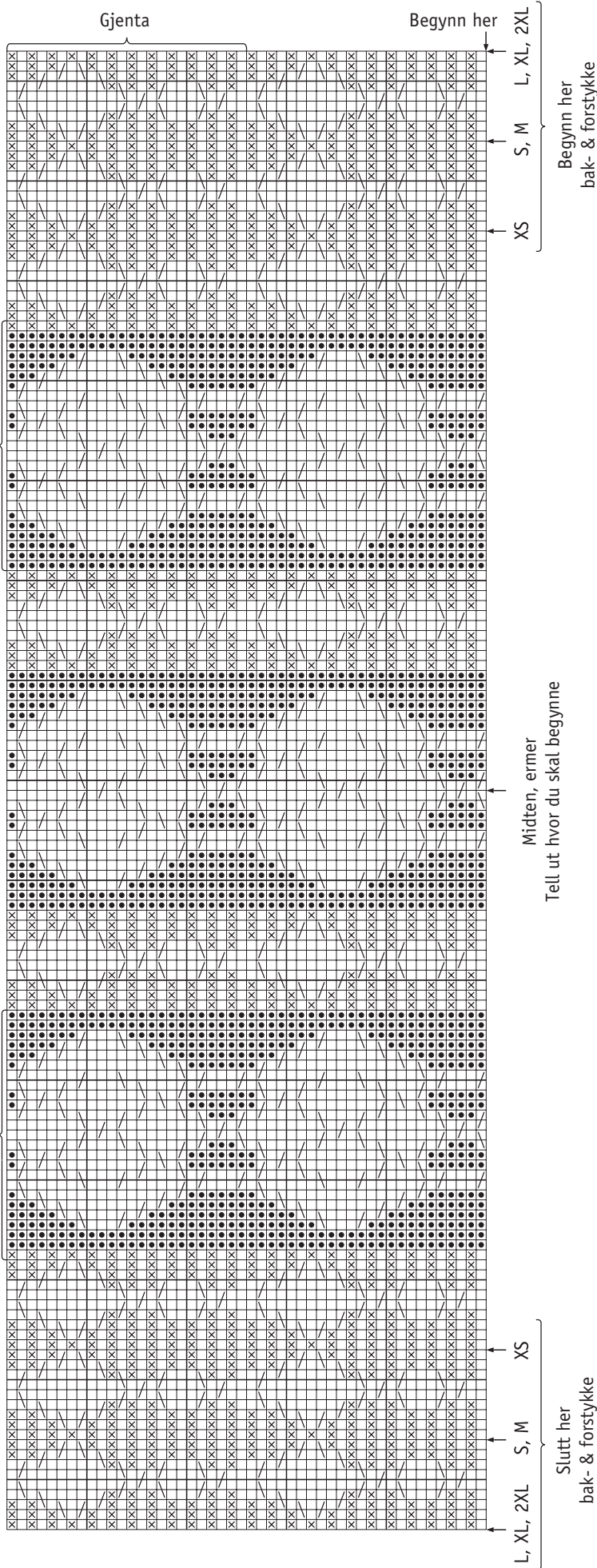
Sy i ermene. Sy side- og ermesømmene med kantm til sømrom.



25 m strikkes ikke på ermene

25 m strikkes ikke på ermene

DIAGRAM



TEGNFORKLARING

- = r på retten, vr på vrangen
- = r på vrangen
- = vr på retten, r på vrangen
- = sett 1 m på flettep BAK arb, 1 r, strikk m på flettep r
- = sett 1 m på flettep FORAN arb, 1 r, strikk m på flettep r