

**Järbo**  
GARN®



Version 1

91910

GARNKVALITÉ

MASKTÄTHET

GARNALTERNATIV

STORLEKAR-DAM

STORLEKAR-EU

LÄNGD

ÄRMLÄNGD

ÖVERVIDD

GARNÅTGÅNG

STICKOR

RUNDSTICKOR

TILLBEHÖR

DESIGN & TEXT

## FLÄTSTICKAD FISKARTRÖJA TILL DAM

Elise (55 % Bomull, 45 % Akryl. Nystan ca 50 g = 170 m)

Ca 22 m x 32 v på st 3,5 = 10 x 10 cm

Garngrupp 3 (OBS! Garnåtgång & form kan variera vid byte av garn)

XS(S)M(L)XL(2XL)

32-34(36-38)40-42(44-46)48-50(52-54)

Ca 66 (68) 70 (72) 74 (76) cm

Ca 48 (49) 50 (51) 52 (53) cm

Ca 96 (104) 112 (120) 128 (136) cm

Ca 500 (560) 600 (650) 700 (750) g (fg A: 69202, vit / B: 69024, blå print)

3 och 3,5 mm

3 mm, 40 cm

flätsticka

Katarina Segerbrand **E-POST** patterns@jarbo.se

GARNUPPLYSNING Järbo Garn AB E-POST info@jarbo.se  
©COPYRIGHT Järbo Garn AB. Reproduktion och publicering av material och texter är ej tillåten utan medgivande från Järbo Garn AB.

FOTO Emrik Jansson & Lasse Åbom  
FOTOMODELL Josefin Widorson

MED RESERVATION FÖR EVENTUELLA TRYCKFEL.  
SE SENASTE VERSIONEN AV BESKRIVNINGEN PÅ [www.jarbo.se](http://www.jarbo.se)

### STORLEKSGUIDE

**Järbo Garn storleksguide:** Rörelsevidden på våra plagg i beskrivningen kan variera beroende på plaggtyp och form. För att hitta din storlek rekommenderar vi dig att du först mäter alla mått direkt på kroppen. Därefter bestämmer du själv hur mycket rörelsevidd du vill ha. **OBS!** Storlekstabell finns på [www.jarbo.se](http://www.jarbo.se).

### TIPS & RÅD

- **För att undvika frågetecken:** Tänk på att läsa igenom beskrivningen noga innan du påbörjar ditt arbete.
- **Markera med en färgad penna den storlek du stickar/virkar så är det lättare att följa beskrivningstexten.**
- **Sticka/virka alltid en provlapp:** Vi rekommenderar att du stickar/virkar en provlapp som är ca 12 x 12 cm för att se att du håller den angivna masktätheten. Stämmer masktätheten inte, prova med tunnare eller grövre stickor/virknål.
- **Diagram:** Det underlättar att följa med i diagrammet om du sätter en linjal längs med den rad du stickar/virkar.

### FÖRKORTNINGAR

st = stickor, m = maska, rm = rät maska, am = avig maska, kantm = kantmaska, ggr = gånger,

### FÖRKLARINGAR

**Osynlig maska:** Vänd arbetet med avigsidan utåt och fördela m på 2 stickor. Håll stickorna parallellt i vänster hand och sticka med ytterligare 1 sticka i höger hand. Tag 1 m från främre och 1 m från bakre stickan och sticka ihop de 2 m rät, sticka ihop nästa 2 m likadant, drag den första m över den andra = 1 m på stickan. Fortsätt sticka ihop och avmaska alla m på samma sätt.

**Intagning: I början av v:** 2 m tillsammans rät. **I slutet av v:** 2 m tillsammans i bakre maskbågen

**Kantm:** Den yttersta m i var sida, stickas rät alla v.

### BAKSTYCKE

Lägg med st 3 upp 118 (130) 138 (150) 158 (170) m och sticka resår 2 rm, 2 am i 6 cm, innanför 1 kantm i var sida. Byt till st 3,5 och flätmönster enligt diagram, maskorna på var sida om diagrammet stickas i slätstickning med avigsidan utåt, den yttersta m stickas rät alla v = kantm, öka på första varvet 10 (8) 10 (8) 10 (8) m jämt fördelat. När arbetet mäter 46 (47) 48 (49) 50 (51) cm avmaskas i var sida för ärmhålet med 3 m. Gör 1 int i var sida innanför kantm med 1 varvs mellanrum sammanlagt 3 ggr. När arbetet mäter 64 (66) 68 (70) 72 (74) cm sätts de mittersta 38 (38) 40 (40) 42 (42) m för nacken på en tråd och var sida stickas för sig. Avm ytterligare 2-1 m. Maska av rakt för axeln (eller sätt axelns m på en tråd och gör en osynlig avmaskning, se förklaring) när hela arbetet mäter 66 (68) 70 (72) 74 (76) cm.

### FRAMSTYCKE

Lägg upp och sticka lika bakstycket. När arbetet mäter 58 (60) 62 (64) 66 (68) cm sätts de mittersta 32 (32) 34 (34) 36 (36) m för halsen på en tråd och sticka var sida för sig. Avmaska ytterligare 2-2-1-1 m. Maska av rakt för axeln (eller sätt axelns m på en tråd och gör en osynlig avmaskning, se förklaring) vid samma mått som på bakstycket.

### ÄRMAR

Lägg med st 3 upp 66 (70) 70 (74) 74 (74) m och sticka resår 2 rm, 2 am i 6 cm. Byt till st 3,5 och flätmönster enligt diagram, tänk på att du skall utesluta flätmönster (se diagram), öka på första varvet 8 (8) 8 (8) 8 (8) m jämt fördelat. När arbetet mäter 8 cm ökas 1 m i var sida. Upprepa ökningen med 3 (3) 2,5 (2,5) 2 (2) cm mellanrum till det finns 100 (104) 110 (114) 120 (124) m på stickan. Flätmönstret ökar i sidorna allteftersom maskantalet ökar i den mån det går. När hela arbetet mäter 48 (49) 50 (51) 52 (53) cm avmaskas i var sida för ärmhålet med 3 m. Gör 1 int i var sida innanför kantm med 1 varvs mellanrum sammanlagt 3 ggr. Maska av alla m.

### MONTERING

Spänn ut plaggdelarna enligt mått, täck med fuktig duk och låt torka. Sy ihop axlarna, eller gör enligt osynlig maska enligt förklaring.

**Halskant (A):** Plocka från rätsidan med rundsticka 3 upp 124 (124) 128 (128) 132 (132) m (inkl m från tråden) och sticka resår 2 rm, 2 am i 3 cm. Maska av i resår.

**Halvpolo (B):** Plocka från rätsidan med rundsticka 3 upp 124 (124) 128 (128) 132 (132) m (inkl m från tråden) och sticka resår 2 rm, 2 am i 13 cm. Maska av i resår.

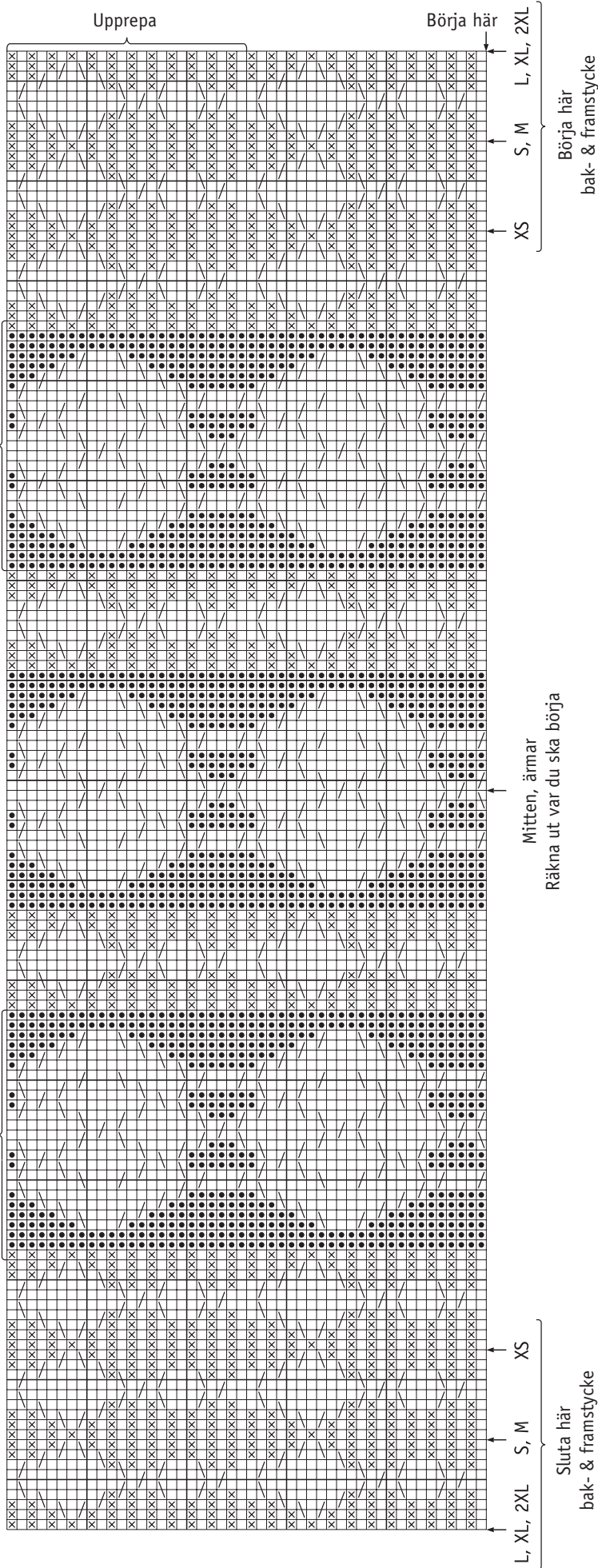
Sy i ärmarna. Sy ihop sid- och ärmsömmarna samtidigt, använd kantm till sömsmån.



25 m uteslutes på ärmarna

25 m uteslutes på ärmarna

DIAGRAM



TECKENFÖRKLARING

- = rm från rätsidan, am från avigsidan
- ⊗ = rm från avigsidan
- = am från rätsidan, rm från avigsidan
- ☑ = sätt 1 m på fätsticka BAKOM arbetet, 1 rm, sticka fätstickans m rätt
- ☐ = sätt 1 m på fätsticka FRAMFÖR arbetet, 1 rm, sticka fätstickans m rätt