

Järbo
GARN®



91910**GARNKVALITET****STRIKKEFASTHED****GARNALTERNATIV****STØRRELSER-DAME****STØRRELSER-EU****LÆNGDE****ÆRMELÆNGDE****OVERVIDDE****GARNFORBRUG****PINDE****RUNDPINDE****TILBEHØR****DESIGN OG TEKST****OVERSÆTTELSE****FISKERTRØJE MED MØNSTER OG SNONIGER TIL DAME**

Elise (55 % Bomuld, 45 % Akryl. Nøgle ca 50 g = 170 m)

Ca 22 m x 32 p på p 3,5 = 10 x 10 cm

Garngruppe 3 (OBS! Garnforbrug og form kan variere ved andre garntyper)

XS(S)M(L)XL(2XL)

32-34(36-38)40-42(44-46)48-50(52-54)

Ca 66 (68) 70 (72) 74 (76) cm

Ca 48 (49) 50 (51) 52 (53) cm

Ca 96 (104) 112 (120) 128 (136) cm

Ca 500 (560) 600 (650) 700 (750) g (fv A: 69202, hvid / B: 69024, blå print)

3 og 3,5 mm

3 mm, 40 cm

Hjælpepind

Katarina Segerbrand **E-POST** patterns@jarbo.se

G. Immerkær

GARNOPLYSNING Järbo Garn AB **E-POST** info@jarbo.se
 ©COPYRIGHT Järbo Garn AB. Kopiering og udgivelse af materiale er ikke tilladt uden aftale med Järbo Garn AB.

FOTO Emrik Jansson
FOTOMODEL Josefin Widorsson

MED FORBEHOLD FOR EVENTUELLE TRYKFEJL.
SE SENESTE VERSION PÅ www.jarbo.se

STØRRELSESGUIDE

Järbo Garn størrelsesguide: Bevægelsesvidden i vore opskrifter kan variere afhængig af arbejdets type og form. For at finde din størrelse anbefaler vi, at du først tager alle mål direkte på kroppen og derefter bestemmer, hvor meget bevægelsesvidde, du ønsker. OBS! Se størrelsestabel på www.jarbo.se

TIPS & RÅD

- **For at undgå spørgsmål:** Det er en god ide at læse teksten igennem, inden du begynder på dit arbejde.
- **Marker størrelsen med en farvet pen, så er det lettere at følge opskriften.**
- **Strik/hækl altid en prøve:** Vi anbefaler at du strikker/hækler en prøve på 12 x 12 cm for at se, om strikke-/hæklefastheden passer. Hvis strikke-/hæklefastheden ikke passer, så prøv med tyndere eller tykkere pinde/hæklenål.
- **Diagram:** Når der strikkes/hækles efter diagram, kan pinden der strikkes/hækles med fordel følges med lineal.

FORKORTELSER

p = pind/pinde, m = maske, r = ret/retmaske, vr = vrang/vrangmaske, kantm = kantmaske.

FORKLARINGER

Sammenstriking af skuldre: Vend arb med vrangside ud og fordel m på 2 pinde. Hold pindene parallelt i venstre hånd og strik med yderligere en pind i højre hånd. Strik første m fra forreste p ret sammen med første m fra bagerste p. Strik den næste m fra hver pind sammen. Træk den første m over den anden = 1 m på pinden. Fortsæt på denne måde med at strikke m sammen og lukke af til alle m er lukket af.

Indtagning: I starten af p: 2 m ret sammen. **I slutningen af p:** 2 m drejet ret sammen

Kantm: Den yderste m i hver side strikkes ret på alle pinde.

RYG

Slå 118 (130) 138 (150) 158 (170) m op på pind 3 og strik 6 cm rib 2 r, 2 vr indenfor kantm i hver side. Skift til p 3,5 og strik snoninger og mønster ifølge diagrammet, maskerne på hver side af diagrammet (udenfor diagrammet) strikkes i omvendt glatstriking, den yderste m strikkes ret på alle pinde = kantm, tag på første p 10 (8) 10 (8) 10 (8) m ud jævnt fordelt. Når arb måler 46 (47) 48 (49) 50 (51) cm lukkes 3 m af i hver side til ærmegab. Lav derefter 1 indt i hver side indenfor kantm med 1 pinds mellemrum i alt 3 gange. Når arb måler 64 (66) 68 (70) 72 (74) cm sættes de midterste 38 (38) 40 (40) 42 (42) m på en tråd til nakke og hver side strikkes for sig. Luk yderligere mod nakken for 2-1 m. Luk de resterende m af til skulder (eller sæt dem på en tråd og strik senere skuldrene sammen, se forklaring) når hele arb måler 66 (68) 70 (72) 74 (76) cm.

FORSTYKKE

Slå op og strik som ryggen. Når arb måler 58 (60) 62 (64) 66 (68) cm sættes de midterste 32 (32) 34 (34) 36 (36) m på en tråd til hals og hver side strikkes for sig. Luk yderligere mod halsen for 2-2-1-1 m. Luk de resterende m af til skulder ved samme højde som på ryggen (eller sæt dem på en tråd og strik senere skuldrene sammen, se forklaring).

ÆRMER

Slå 66 (70) 70 (74) 74 (74) m op på p 3 og strik 6 cm rib 2 r, 2 vr. Skift til p 3,5 og strik snoninger og mønster ifølge diagrammet, husk at unklade en del af mønstret på ærmet (se diagram), tag på første p 8 (8) 8 (8) 8 (8) m ud jævnt fordelt. Når arb måler 8 cm tages 1 m ud i hver side. Gentag udtagningen med 3 (3) 2,5 (2,5) 2 (2) cm's mellemrum til der er 100 (104) 110 (114) 120 (124) m på pinden. Strik de udtagne m med i mønstret efterhånden som de passer ind. Når hele arb måler 48 (49) 50 (51) 52 (53) cm lukkes 3 m af i hver side til ærmegab. Lav derefter 1 indt i hver side indenfor kantm med 1 pinds mellemrum i alt 3 gange. Luk alle m af.

MONTERING

Spænd delene ud i de rette mål mellem fugtige håndklæder og lad dem tørre. Sy skuldrene sammen, eller strik dem sammen ifølge forklaringen.

Halskant (A): Saml 124 (124) 128 (128) 132 (132) m op fra retsiden (inkl m fra tråden) med rundp 3 og strik 3 cm rib 2 r, 2 vr. Luk af i rib.

Høj hals (B): Saml 124 (124) 128 (128) 132 (132) m op fra retsiden (inkl m fra tråden) med rundp 3 og strik 13 cm rib 2 r, 2 vr. Luk af i rib.

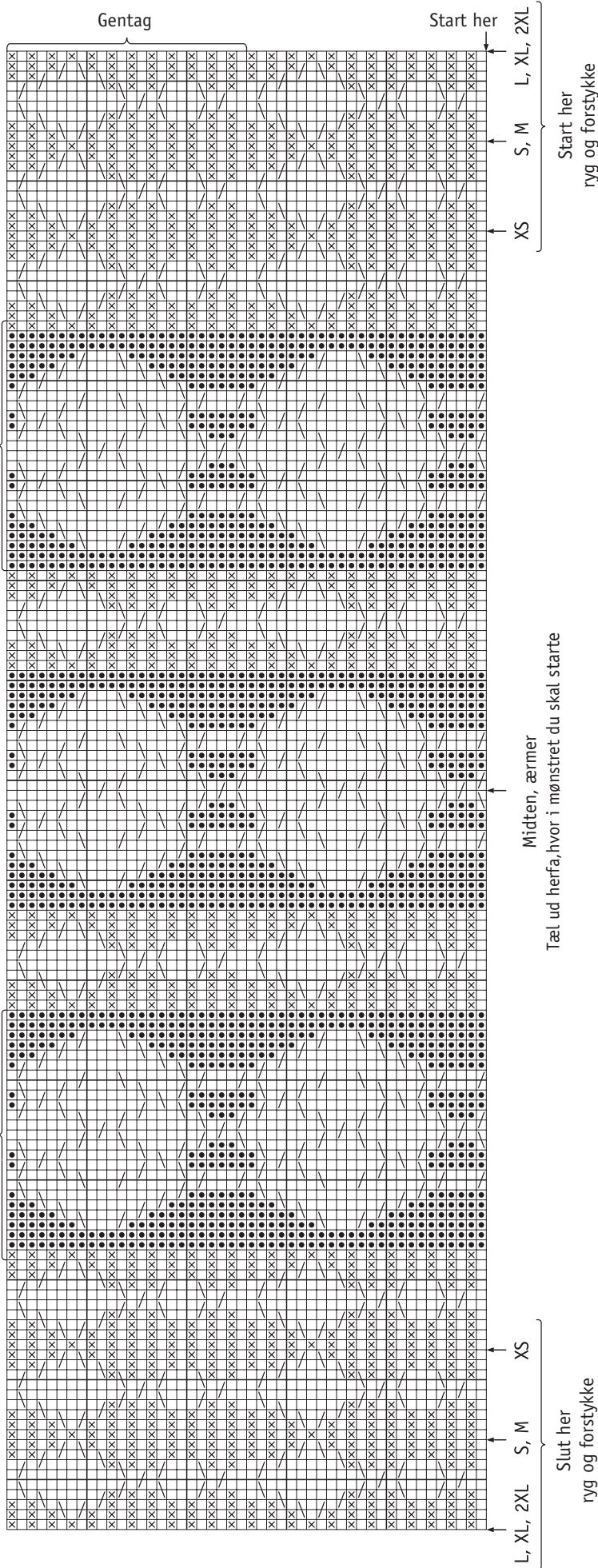
Sy i ærmerne i. Sy ærme- og sidesømme, brug kantm til sømrum.



25 m udelades på ærmerne

25 m udelades på ærmerne

DIAGRAM



TEGNFORKLARING

- = r på retsiden, vr på vrangside
- = r på vrangside
- = vr på retsiden, ret på vrangside
- = sæt 1 m på hjælpep BAG arbejdet, 1 r, strik m fra hjælpep ret
- = sæt 1 m på hjælpep FORAN arbejdet, 1 r, strik m fra hjælpep ret