

Järbo
SILK



91797
LLAMASILK



GARNKVALITET
STRIKKEFASTHET
GARNALTERNATIV
STØRRELSER
LENGDE
BREDDE
GARNFORBRUK
RUNDPINNER
HEKLENÅL
IDÉ, DESIGN & TEKST
OVERSETTELSE

TREKANTSJAL MED HULLMØNSTEROM

Llama Silk (70 % myk babylama, 30 % morbærsilke. Nøste ca. 50 g = 165 m)
Ca. 23 m x 30 p mønster på p 3 = 10 x 10 cm
Garngruppe 3 (**OBS!** Garnforbruk & fasong kan variere ved bytte av garn)
One size
Ca. 50 cm
Ca. 190 cm
Ca. 200 g (fg 12201)
3 mm, 80 cm
3 mm
Järbo Garn **E-POST** patterns@jarbo.se
Karen Marie Vinje

GARNOPPLYSNING Järbo Garn AB **E-POST** info@jarbo.se
©COPYRIGHT Järbo Garn AB. Kopiering og publisering av materiale og tekster er ikke tillatt uten etter avtale med Järbo Garn AB.
FOTO Lasse Åbom — Fotografen i Gävle
FOTOMODELL Ida Göransson
HÅR & MAKEUP Signe Rolfhamre
MED FORBEHOLD OM EVENTUELLE TRYKKFEIL.
SE SISTE VERSJONEN AV DENNE OPPSKRIFTEN PÅ www.jarbo.se.
OVERSETTER HAR IKKE ANSVAR FOR KONTROLL AV OPPSKRIFTEN.

TIPS & RÅD

- **For å unngå spørsmål:** Les nøye gjennom oppskriften før du begynner på arbeidet.
- **Strikk/hekle alltid en prøvelapp:** Vi anbefaler at du strikker/hekler en prøvelapp som er ca. 12 x 12 cm for å se at du holder den angitte strikke-/heklefastheten. Stemmer ikke strikke-/heklefastheten, prøv med tynnere eller tykkere pinner/heklenål.
- **Diagram:** Det blir lettere å følge med i diagrammet om du legger en linjal eller et ark langs den ruteraden du strikker/hekler.

FORKORTELSER

fg=farge, fm=fastmaske, iflg=ifølge, lm=luftmaske, m=maske, p=pinne, r=rett, rillestrikk=rillestr, sm=sammen, vr=vrang

FORKLARINGER

Forkortede pinner ved den rillestrikkede kanten strikkes for at kanten ikke skal stramme, og kastene gjøres for å unngå hull der du snur.

Rillestrikk (rillestr) frem og tilbake: = r på alle p.

Luftmaske (lm): Lag en løkke, *stikk nålen inn i løkken, kast på nålen og trekk det gjennom løkken. Gjenta fra * til ønsket antall lm.

Fastmaske (fm): Stikk nålen ned i en av m på forrige rad/omg kast på nålen, trekk det gjennom 1 m (2 m på nålen), kast på nålen og trekk det gjennom disse 2 m.

SJAL

Legg opp 419 m på rundp 3. Strikk 3 p rillestr frem og tilbake.

Neste p: 3 r, ta neste m løs av som den skulle strikkes r, 1 kast på venstre p, sett den løse m vridd tilbake på venstre p, snu, hold garnet litt stramt, 3 r, snu, 3 r, strikk kastet + 3 m sm i bakre mb. Strikk mønster iflg diagrammet til det gjenstår 6 m på p, 3 r sm, 3 r. Gjentas på hver p på retten.

Vrangen: 3 r, ta neste m løs av over på høyre p, 1 kast på venstre p, sett den løse m tilbake, snu, 3 r, snu, 3 r, neste m + kastet strikkes vrangt sm, strikk vr til det gjenstår 3 m, strikk 3 r.

Gjenta dette på hver p på vrangen.

Gjenta disse 2 p til det gjenstår 11 m på p.

Retten: 3 r, ta neste m løs av som den skulle strikkes r, 1 kast på p, sett den løse m vridd tilbake, snu, 3 r, snu, 3 r, ta 2 m løs av + kast, strikk 3 r sm, trekk de løse m + kastet over den sammenstrikkede m, 3 r = 7 m.

Snu, 2 r, 3 r sm, 2 r = 5 m.

Snu, 1 r, 3 r sm, 1 r = 3 m.

Snu, 3 r sm. Ikke klipp av garnet.

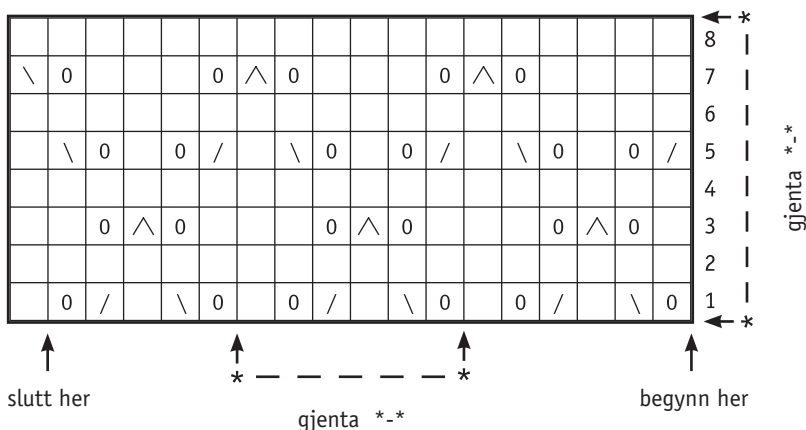
KANT

Hekle 1 omg rundt sjalet. Begynn i spissen der du sluttet å strikke. Sett den siste m på heklenålen, hekle videre 3 lm, 1 fm i hver 4. rad, fortsett frem til langsiden, 3 lm, 1 fm i hver 3. m, fortsett siden ut, 3 lm, 1 fm i hver 4. p langs siste siden.

MONTERING

Fest alle løse tråder. Spenn ut sjalet etter angitte mål mellom fuktige håndklær og la det tørke.

DIAGRAM



TEGNFORKLARING

- = r på retten, vr på vrangen
- = 2 r sm
- = ta 1 m løs av som om den skulle strikkes r, 1 r, trekk den løse m over den strikkede
- = ta 1 m løs av som om den skulle strikkes r, 2 r sm, trekk den løse m over de strikkede
- = kast

