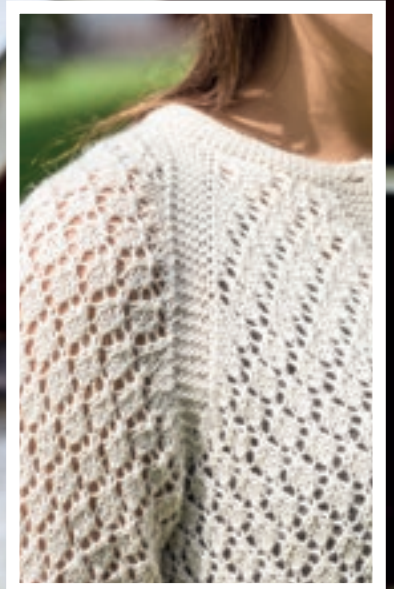


Järbo
GARN®

91789
LLAMA SILK



GARNKVALITET
STRIKKEFASTHET
GARNALTERNATIV
STØRRELSER-DAME
STØRRELSER-EU
LENGDE
ERMELENGDE
OVERVIDDE
GARNFORBRUK
STRØMPEPINNER
RUNDPINNER
TILBEHØR
IDÉ
DESIGN & TEKST
OVERSETTELSE

JAKKE MED HULLMØNSTER

Llama Silk (70 % myk babylama, 30 % morbærstilke. Nøste Ca. 50 g = 165 m)
Ca. 23 m x 30 p mønster på p 3 = 10 x 10 cm
Garngruppe 3 (**OBS!** Garnforbruk & fasong kan variere ved bytte av garn)
XS(S)M(L)XL
32-34(36-38)40-42(44-46)48-50
Ca. 52 (54) 56 (58) 60 cm
Ca. 40 (41) 42 (43) 44 cm, til ermehull.
Ca. 86 (92) 100 (108) 116 cm
Ca. 300 (325) 350 (375) 400 g (fg 12201)
2,5 og 3 mm
2,5 og 3 mm, 80 cm, 3 mm, 40 cm.
8 knapper
Järbo Garn
Berit Lindberg **E-POST** patterns@jarbo.se
Karen Marie Vinje

GARNOPPLYSNING Järbo Garn AB **E-POST** info@jarbo.se
©COPYRIGHT Järbo Garn AB. Kopiering og publisering av materiale og tekster er ikke tillatt uten etter avtale med Järbo Garn AB.

FOTO Lasse Åbom — Fotografen i Gävle
FOTOMODELL Ida Göransson
HÅR & MAKEUP Signe Rolfhamre

MED FORBEHOLD OM EVENTUELLE TRYKKFEIL.
SE SISTE VERSJONEN AV DENNE OPPSKRIFTEN PÅ www.jarbo.se.
OVERSETTER HAR IKKE ANSVAR FOR KONTROLL AV OPPSKRIFTEN.

STØRRELSESGUIDE

Järbo Garn størrelsesguide: Bevegelsesvidden på plaggene i våre oppskrifter kan variere, avhengig av typen plagg og fasong. For å finne din størrelse, anbefaler vi at du først tar alle mål direkte på kroppen. Deretter bestemmer du selv hvor mye bevegelsesvidde du vil ha. **OBS!** Se størrelsestabell på www.jarbo.se.

TIPS & RÅD

- **For å unngå spørsmål:** Les nøye gjennom oppskriften før du begynner på arbeidet.
- **Markér med en farget penn den størrelsen du strikker/hekler, så blir det lettere å følge oppskriften.**
- **Strikk/hekle alltid en prøvelapp:** Vi anbefaler at du strikker/hekler en prøvelapp som er ca. 12 x 12 cm for å se at du holder den angitte strikke-/heklefastheten. Stemmer ikke strikke-/heklefastheten, prøv med tynnere eller tykkere pinner/heklenål.
- **Diagram:** Det blir lettere å følge med i diagrammet om du legger en linjal eller et ark langs den ruteraden du strikker/hekler.

FORKORTELSER

arb=arbeid(et), bakstk=bakstykke, beg=begynn, fg=farge, forstk=forstykke, ggr=ganger, iflg=ifølge, kantm=kantmaske, m=maske, mb=maskebue, omg=omgang, of=overtrekksfelling, p=pinne, r=rett, rest=resten/resterende, rillestrikk=rillestr, sm=sammen, vr=vrang, ytterl=ytterligere, økn=økning

FORKLARINGER

Rillestrikk (rillestr): Frem og tilbake: r på alle p. **Rundt:** 1 omg vr, 1 omg r vekselvis.
Overtrekksfelling (otf): ta 1 m løs av som om den skulle strikkes r, strikk 1 m, trekk den løse m over den strikkede m.
Kantmaske (kantm): strikkes r på alle p.

FOR- & BAKSTYKKE

Legg opp 199 (211) 223 (247) 265 m på rundp 2.5. Strikk 10 p rillestr frem og tilbake. Bytt til p 3 (1. p = vrangen). Strikk 7 r, 185 (197) 209 (233) 251 vr, 7 r. Strikk mønster iflg diagram innenfor 7 r m i hver side.
OBS! Fell til knapphull på høyre forkant etter 2 - 9 - 16 - 23 - 30 - 37 - 42 - 49 (1 - 8,5 - 16 - 23,5 - 31 - 38,5 - 46 - 53,5), 1 - 9 - 17 - 25 - 33 - 41 - 47 - 55, (1,5 - 9,5 - 17,5 - 25,5 - 33,5 - 41,5 - 49,5 - 57,5), 2 - 10 - 18 - 26 - 34 - 42 - 50 - 58 cm. Det øverste knapphullet sitter på halskanten.
Strikk rillestr og mønster til arb måler 38 (40) 42 (43) 44 cm. Nå felles til ermehull på p 1 eller p 5 i mønsteret.
Sett en markering mellom for- og bak stk med flg masketall på hhv forstk, bakstk og forstk: 54-91-54 (58, 95, 58) 61, 101, 61 (67, 113, 67) 71, 123, 71 m.
Strikk 7 m rillestr, 42 (46) 49 (55) 59 m mønster, fell av 10 m (= 5 m før, 5 m etter markøren). Strikk 81 (85) 91 (103) 113 m mønster, fell av 10 m (= 5 m før, 5 m etter markøren). Strikk 42 (46) 49 (55) 59 m mønster, 7 m rillestr.
Strikk hver del videre for seg.
Venstre forstykke: Fell av ytterl 3, 2 m ved ermehullet (siste p = vr = p 2 eller 6 i mønsteret). Klipp av garnet.
Bakstykke: 1. p = vrangen, fell av 3, 2 m ved begge ermehull (siste p = vrangen = p 2 eller 6 i mønsteret). Klipp av garnet.
Høyre forstykke: 1. p = vrangen. Fell av 3, 2 m ved ermehullet (siste p = vrangen = p 2 eller 6 i mønsteret). Klipp IKKE av garnet.

ERME

Legg opp 48 (48) 54 (60) 66 m på strømpep 2.5 og fordel m jevnt på 4 p. Strikk 10 p rillestr rundt, 1. omg = vr, 2. omg = r, osv. Bytt til p 3. Strikk 47 (47) 53 (59) 65 vr, 1 r = "sidesøm".
Nå strikkes mønster over 47 (47) 53 (59) 65 m, 1 vr (strikkes vr hele tiden).
Når arb måler ca. 6 cm, økes på hver side av den vr m. Øk med 2 cm mellomrom til det er 72 (78) 84 (90) 96 m på p.
De økte m strikkes r til de passer inn i mønsteret.
Når arb måler 40 (41) 42 (43) 44 cm, felles til ermehull. Beg på p 1 eller 5 i mønsteret. Fell av 5 m, strikk ut p, snu, fell av 6 m (= sidem + 5 m) strikk ut p. Fell av ytterl 3, 2 m i hver side.
Ermet = 51 (57) 63 (69) 75 m (siste p = p 2 eller 6 i mønsteret). Klipp av garnet.
Strikk et erme til.
Nå strikkes ermene sm med for- og bakstk:
Beg med høyre forstk, strikk sm siste m med 1. m på det ene ermet, sett markør rundt den sm-strikkede m, strikk ermet, strikk siste m på ermet sm med 1. m på bakstk, sett markør rundt den sm-strikkede m.
Strikk bakstk, strikk siste m sm med 1. m på neste erme, sett markør rundt den sm-strikkede m. Strikk ermet, strikk siste m sm med 1. m på venstre forstk, sett markør rundt den sm-strikkede m = 4 markeringer på p og totalt 257 (281) 305 (341) 371 m.
På neste p fra retten, strikkes raglanfelling slik:
OBS! Husk at knapphullene skal strikkes på høyre forkant!
Strikk til 4 m før 1. markør (mellom høyre forstk/erme), 1 of, 5 r, (3. m = markert m) 2 r sm.
Strikk ermet til 4 m før neste markør (mellom erme / bakstk), 1 of, 5 r, (3. m = markert m) 2 r sm.
Strikk bakstk til 4 m før neste markør (mellom bakstk / erme), 1 of, 5 r, (3. m = markert m) 2 r sm.
Strikk ermet til 4 m før neste markør (mellom erme / forstk), 1 of, 5 r, (3. m = markert m) 2 r sm.
Strikk venstre forstk = 8 m felt på p.
Fortsett å felle annenhver p til forkanten måler 48 (51,5) 54 (55,5) 57 cm.

Nå beg fellingen til halsen:

Strikk 7 r, fell 4 m, fortsett med mønster og raglanfelling som før. Strikk til det gjenstår 7 m, snu, fell 4 m, strikk ut p. De 7 m på forkantene settes nå på maskenål/tråd til du skal strikke halskanten.

Fell til halsen annenhver p ytterl 4, 3, 3, 3, 2 (4, 4, 3, 3, 3, 2) 4, 4, 3, 3, 3, 2, 2 (4, 4, 4, 3, 3, 3, 2, 2) 4, 4, 4, 3, 3, 3, 2, 2, 2 m og strikk raglanfelling som før til m tar slutt ved halskanten. Fell av de rest m.

MONTERING

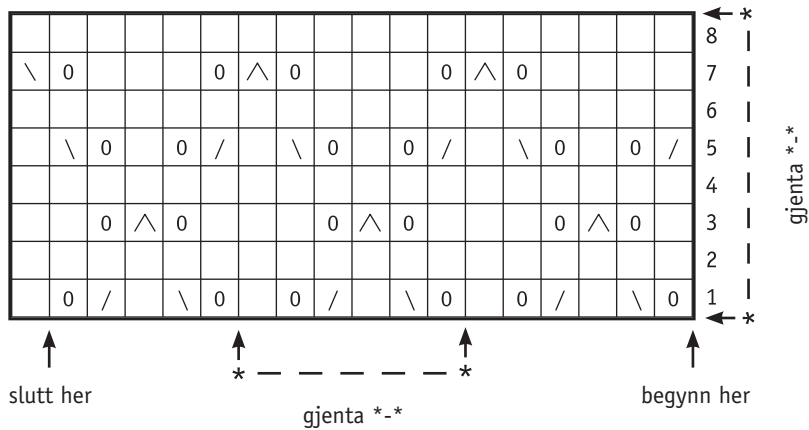
Halskant: sett de 7 m på høyre forkant inn på p 2.5, plukk opp m fra retten langs halskanten = 1 m i hver m og p + de 7 m på venstre forkant. Strikk 10 p rillestr.

OBS! Husk å strikke knapphull i halskanten.

Fell av. Fest alle tråder. Sy igjen åpningen under ermene.

Sy i knapper.

DIAGRAM



TEGNFORKLARING

= r på retten, vr på vrangen

/ = 2 r sm

\ = ta 1 m løs av som om den skulle strikkes r, 1 r, trekk den løse m over den strikkede

^ = ta 1 m løs av som om den skulle strikkes r, 2 r sm, trekk den løse m over de strikkede

0 = kast

