

**Järbo**  
GARN®



91785  
Raggi



**91785**

**LANGAT**  
**NEULETIHEYS**  
**LANKAVAIHTOEHTO**  
**PUSERO:**  
**KOOT-NAISET**  
**KOOT-EU**  
**YMPÄRYS**  
**ETUPITUUS**  
**TAKAPITUUS**  
**HIHANPITUUS**  
**LANGANMENEKKI**

**KIRJONEULEISET PUSERO & HAME**

Raggi (70 % villaa, 30 % polyamidia. Noin 100 g = 15 m)  
 Noin 17 s ja 22 krs sileää puikoilla 5,5 = 10 x 10 cm  
 Lankaryhmä 5 (HUOM! Langanmenekki & muoto saattavat vaihdella eri langoilla)

XS (S) M (L) XL (2XL)  
 32-34 (36-38) 40-42 (44-46) 48-50 (52-54)  
 Noin 90 (98) 107 (115) 127 (139) cm  
 Noin 54 (56) 58 (60) 62 (64) cm  
 Noin 60 (62) 64 (66) 68 (70) cm  
 Noin 45 (46) 47 (48) 49 cm  
**Väri 1:** Noin 200 (300) 400 (400) 400 (400) g (väri 1500, luonnonvalk.)  
**Väri 2:** Noin 200 (200) 200 (200) 300 (300) g (väri 15124, vihreä)  
**Väri 3:** Noin 100 (100) 100 (100) 100 (100) g (väri 15123, turkoosi)  
**Väri 4:** Noin 100 (200) 200 (200) 200 (200) g (väri 1502, roosa)

**HAME:**  
**KOOT-NAISET**  
**KOOT-EU**  
**LANTIONYPÄRYS**  
**KOKOPITUUS**  
**LANGANMENEKKI**

XS-S (M-L) XL-2XL  
 32-38 (40-46) 48-54  
 Noin 85 (93) 100 (107) 114 (128) cm  
 Noin 39 (41) 43 (45) 47 (49) cm  
**Väri 1:** Noin 100 (100) 100 (200) 200 (200) g (väri 1500, luonnonvalk.)  
**Väri 2:** Noin 100 (100) 100 (100) 100 (100) g (väri 15124, vihreä)  
**Väri 3:** Noin 100 (100) 100 (100) 100 (100) g (väri 15123, turkoosi)  
**Väri 4:** Noin 100 (100) 100 (100) 100 (100) g (väri 1502, roosa)

**VIRKKUUKOUKKU**  
**TARVIKKEET**  
**PYÖRÖPUIKKO**  
**DESIGN & OHJE**  
**SUOMENNOS**

5 mm  
 Kuminauhaa, leveys noin 5 cm, vyötärön ympärysmitan verran  
 5,5 mm, 60 tai 80 cm  
 Katarina Segerbrand **SÄHKÖPOSTI** patterns@jarbo.se  
 Irma Sinerkari

**KOKOTAULUKKO**

**Järbo Garnin kokotaulukko:** Ohjeissamme vaatteiden liikkumaväljyys vaihtelee vaatteiden mallin ja muotoilun mukaan. Jotta saisit oikean koon, suosittelemme että aluksi otat vartalosi mitat. Sen jälkeen voit itse päättää, kuinka paljon liikkumaväljyyttä haluat.

**VIHJEEKSI**

- **Työn helpottamiseksi:** Lue ohje tarkoin läpi ennen kuin aloitat työn.
- **Merkitse tekstiin värillisellä kynällä se koko, jota neulot. Silloin on helpompi seurata ohjetekstiä.**
- **Neulo/virkkaa aina koetilkku:** Suosittelemme, että neulot/virkkaat noin 12 x 12 cm kokoisen tilkun, jotta näet täsmäkö neule/virkkaustiheys. Jos tiheys ei täsmää, valitse puikot tai virkkuukoukku sen mukaan, että tiheys täsmää.
- **Piirros:** Piirrosta on helpompi seurata, kun asetat viivoittimen tai paperin neulottavan rivin alle.

**LYHENTEET**

s=silmukka/silmukat, o=oikein, n=nurin, reunas= reunasilmukka, sileä=sileäneule, krs=kerros, kav=kavennus/kavennukset, lis=lisäys, etukpl=etukappale, takakpl=takakappale

**OHJEET**

**Reunas:** Uloin s mol. reunoissa neulotaan oikein joka krs:lla  
**Kavennukset: Krs:n alussa:** 2 o yhteen. **Krs:n lopussa:** 2 s takareunoista o yhteen  
 Kirjoneule piirroksen mukaan  
**Näkymätön päättäminen:** Käännä työ nurja ulospäin, jaa s kahdelle puikolle. Pidä puikot samansuuntaisina vasemmassa kädessä ja neulo kolmannella puikolla. Ota 1 s edessä olevalta puikolta ja 1 s takana olevalta ja neulo ne 2 s oikein yhteen, neulo seur. 2 s samoin yhteen, vedä ens. s toisen ylitse = 1 s oikealla puikolla. Jatka neuloen kaikki s samalla tavoin yhteen.

**VIRKKAUSOHJEET**

**Kiinteäsilmukka (ks) =** Työnnä koukku seur. s:aan, vedä lanka s:n läpi, langankierto koukulle, vedä lanka mol. koukulla olevien s:iden läpi.  
**Takaperin KS =** Työnnä koukku seur. s:aan koukusta oikealle ja vedä 1 s (2 s koukulla) vedä lanka näiden 2 s:n läpi.

**PUSERO**  
**TAKAKAPPALE**

Luo 77 (83) 91 (97) 105 (119) s puikoilla 5,5 ja värillä 1 (ens. krs = nurjalta) ja neulo joustinneuletta X 1 n, 1 o X lopuksi 1 n, 10 cm, viim. krs nurjalta. Jätä työ odottamaan.

**ETUKAPPALE**

Luo 77 (83) 91 (97) 105 (119) s puikoilla 5,5 ja värillä 1 (ens. krs = nurjalta) ja neulo joustinneuletta X 1 n, 1 o X lopuksi 1 n, 4 cm, viim. krs nurjalta.

**TAKA- JA**  
**ETUKAPPALE**

Nyt neulotaan takakappaleen ja etukappaleen s yhteen pyöröneuleena sileää kirjoneuletta piirroksen mukaan, lisää ens. krs:lla - (2) - (2) - (-) s, aseta merkki toiseen sivuun, kerroksen alkuun.  
 Kun etukappale on 33 (34) 35 (36) 37 (39) cm, työ jaetaan ja etu- ja takakappale neulotaan erikseen. Etukappale = 77 (84) 91 (98) 105 (119) s, luo 1 uusi s mol. reunoihin = reunas, joka neulotaan oikein joka krs:lla. Päättäkädentietä varten mol. reunoissa 3 s. Tee 1 kav mol. reunoissa ennen reunas 1 krs:n välein yhteensä 3 krt.  
 Kun kädentie on 11 (12) 13 (14) 15 (15) cm, päättäkeskimmäiset 17 (17) 19 (19) 21 (21) s pääntietä varten ja neulo olat erikseen. Päättävälä 3-2-1-1 s.

**TIETOJA LANGOISTA** Järbo Garn AB  
**SÄHKÖPOSTI** info@jarbo.se  
 ©COPYRIGHT Järbo Garn AB. Ohjeen kopioiminen ja julkaiseminen on kielletty ilman Järbo Garn AB:n lupaa.  
**KUVAT** Lasse Åbom - Fotografen i Gävle  
**VALOKUVAMALLI** Signe Rolfhamre  
**KAMPAUS & MAKE UP** Signe Rolfhamre  
**EMME VASTAA MAHDOLLISISTA PAINOVIRHEISTÄ.**  
**VIIMEISIN VERSIO OSOITTEESSA** www.jarbo.se

Päätä olan s (tai siirrä s langalle ja tee näkymätön päättäminen, ks. ohjeet), kun koko työ on 54 (56) 58 (60) 62 (64) cm. Takakappale = 77 (84) 91 (98) 105 (119) s, luo 1 uusi s mol. reunoihin = reunas, joka neulotaan oikein joka krs:lla. Päätä kädentietä varten mol. reunoissa 3 s. Tee 1 kav mol. reunoissa ennen reunas 1 krs:n välein yhteensä 3 krt. Kun kädentie on 17 (18) 19 (20) 21 (21) cm, päätä keskimmäiset 25 (25) 27 (27) 29 (29) s päätietä varten ja neulo olat erikseen. Päätä vielä 2-1 s. Päätä olan s (tai siirrä s langalle ja tee näkymätön päättäminen, ks. ohjeet), kun takakappale on 60 (62) 64 (66) 68 (70) cm.

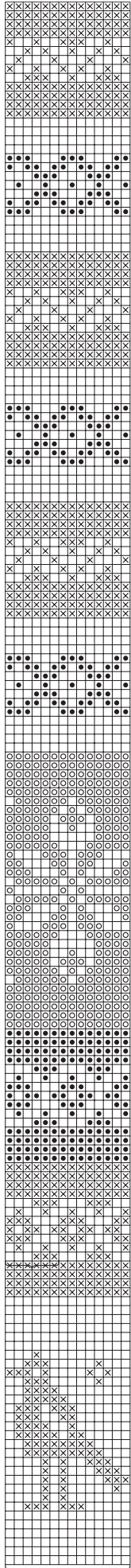
**HIHAT** Luo 42 (44) 44 (46) 46 (48) s puikoilla 5,5 ja värillä 1 (1. krs = nurjalta) ja neulo joustinneuletta 1 o, 1 n 9 cm, viim. krs nurjalta. Neulo nyt sileää kirjoneuletta piirroksen mukaan. Lisää ens. krs:lla 5 s tasavälein. Kun sileää on 1 cm, lisää 1 s mol. reunoissa ennen reunas. Toista lisäys 3,5 (3) 3 (3) 2,5 (2,5) cm:n välein, kunnes on 67 (71) 73 (77) 81 (81) s. Lisää kirjoneuletta sivuissa silmukkamäärän lisääntyessä. Kun koko työ on 45 (46) 47 (48) 49 (50) cm, päätä 3 s mol. reunoissa kädentietä varten. Tee 1 kav mol. reunoissa joka 2. krs:lla 3 krt. Päätä loput s oikealta.

**VIIMEISTELY** Levitä vaate oikeisiin mittoihinsa, peitä kostealla pyyhkeellä ja anna kuivua. Ompele olkasaumat tai tee näkymätön päättäminen, ks. ohjeet.  
**Pääntie:** poimi pyöröpuikolla 5 ja värillä 1 oikealta 84 (84) 88 (88) 92 (92) s ja neulo joustinneuletta 1 o, 1 n 9 cm. Päätä neuloen joustinneuletta. Taita pääntienreuna kaksinkertaiseksi nurjalle ja ompele kiinni. Kiinnitä hihat. Ompele sivu- ja hihansaumat, käytä reunas saumanvaraksi, mutta jätä helman joustinneule halkioksi.

**HAME** Luo 146 (158) 170 (182) 194 (218) s pyöröpuikolla 5,5 ja värillä 1 ja neulo sileää pyöröneuletta = joka krs neulotaan oikein. 2 krs:n jälkeen neulo kirjoneuletta piirroksen mukaan, aseta merkki mol. reunoihin, piirroksessa on puolet hameesta, toinen puoli neulotaan samalla tavoin. Kun työ on 34 (36) 38 (40) 42 (44) cm, neulo joustinneuletta 1 o, 1 n 5 cm. Päätä neuloen joustinneuletta.

**VIIMEISTELY** Virkkaa virkkuukoukulla 5 ja värillä 1 helmaan 2 krs ks, lopuksi 1 krs takaperin KS. Katkaise lanka ja päättele. Ompele kuminauha vyötärösi mittaiseksi. Kiinnitä kuminauha vyötärön sisäpuolelle luottelupistoin.

**PIIRROS – Pusero**



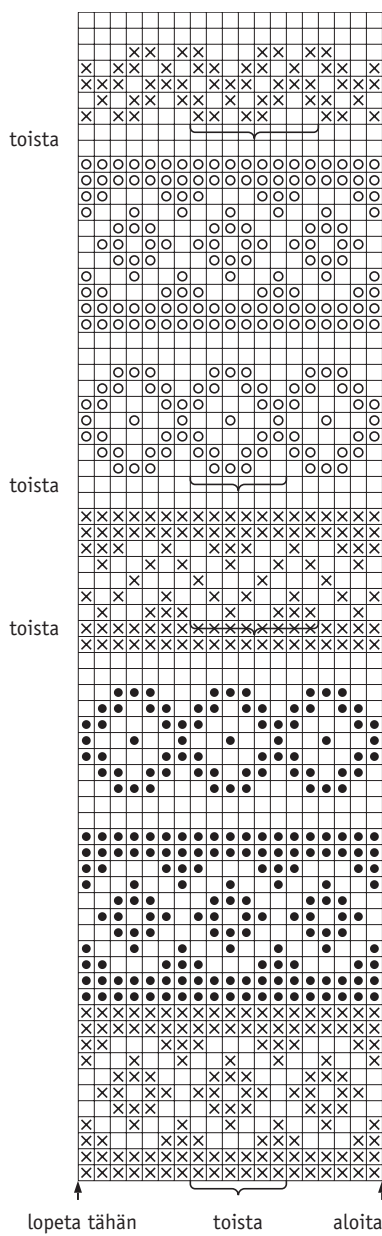
lisää 4 (-) 2 (4) - (4) s  
tasavälein

kavenna 4 (-) 2 (4) - (4) s  
tasavälein

aloita tästä

hihan keskis, laske  
miten kuvio alkaa

**PIIRROS – Hame**



kavenna, lisää tai jätä ennalleen:  
146(158)170(182)194(218) s

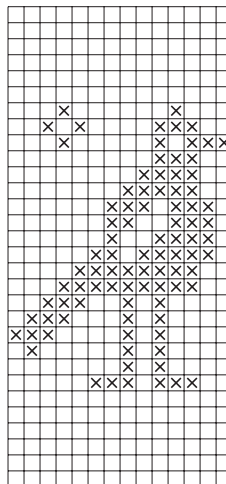
kavenna, lisää tai jätä ennalleen:  
147(155)163(179)195(211) s

kavenna, lisää tai jätä ennalleen:  
146(158)170(182)194(218) s

kavenna, lisää tai jätä ennalleen:  
147(155)163(179)195(211) s

lopeta tähän toista aloita tästä

**PIIRROS – Lintu, oikea hiha**



**MERKKIEN SELITYKSET**

- = väri 1
- ⊗ = väri 2
- = väri 3
- = väri 4

