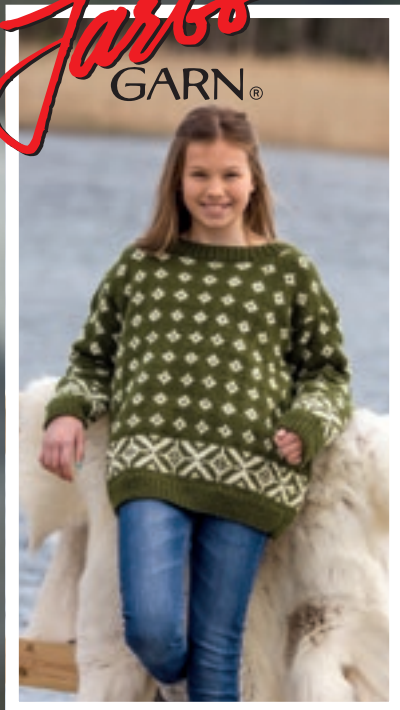


Järbo
GARN®

91778
RAGGI



MÖNSTERSTICKAD DAMTRÖJA

Raggi (70 % ull, 30 % polyamid. 1 n = 100 g, 150 m)

Ca 17 m och 22 v slätstickning med st 5,5 = 10 x 10 cm

Garngrupp 5 (**OBS!** Garnåtgång & form kan variera vid byte av garn)**Fg 1:** Ca 500 (500) 600 (600) 700 (700) g (fg 15124, grön)**Fg 2:** Ca 200 (200) 200 (200) 300 (300) g (fg 1500, vit)

XS (S) M (L) XL (2XL)

32-34 (36-38) 40-42 (44-46) 48-50 (52-54)

Ca 90,5 (98) 107 (116,5) 126 (135) cm

Ca 56 (58) 60 (62) 64 (66) cm

Ca 45 (46) 47 (48) 49 (50) cm

5 och 5,5 mm

5 mm, 40 cm

Katarina Segerbrand **E-POST** patterns@jarbo.seGARNUPPLYSNING Järbo Garn AB **E-POST** info@jarbo.se
©COPYRIGHT Järbo Garn AB. Reproduktion och publicering av
material och texter är ej tillåten utan medgivande från Järbo Garn AB.**FOTO** Lasse Åbom – Fotografen i Gävle
FOTOMODELLER Lina Östling Krüger, Nellie Lindh
HÅR & MAKEUP Signe Rolfhamre
TACK TILL B. Young – Valbo**MED RESERVATION FÖR EVENTUELLA TRYCKFEL.**
SE SENASTE VERSIONEN AV BESKRIVNINGEN PÅ www.jarbo.se

STORLEKSGUIDE

Järbo Garn storleksguide: Rörelsevidden på våra plagg i beskrivningen kan variera beroende på plaggtyp och form. För att hitta din storlek rekommenderar vi dig att du först mäter alla mått direkt på kroppen. Därefter bestämmer du själv hur mycket rörelsevidd du vill ha. **OBS!** Storlekstabell finns på www.jarbo.se.

TIPS & RÅD

- **För att undvika frågetecken:** Tänk på att läsa igenom beskrivningen noga innan du påbörjar ditt arbete.
- **Markera med en färgad penna den storlek du stickar/virkar så är det lättare att följa beskrivningstexten.**
- **Sticka/virka alltid en provlapp:** Vi rekommenderar att du stickar/virkar en provlapp som är ca 12 x 12 cm för att se att du håller den angivna masktätheten. Stämmer masktätheten inte, prova med tunnare eller grövre stickor/virknål.
- **Diagram:** Det underlättar att följa med i diagrammet om du sätter en linjal längs med den rad du stickar/virkar.

FÖRKLARINGAR

Kantm: Den yttersta m i var sida, stickas rät alla v**Intagning I början av v:** 2 m tillsammans rät**Intagning I slutet av v:** 2 m tillsammans i bakre maskbågen**Mönster:** enligt diagram**Osynlig maska:** Vänd arbetet med avigsidan ut och fördela m på två stickor. Håll stickorna parallellt i vänster hand och sticka med ytterligare en sticka i höger hand. Tag 1 m från främre och 1 m från bakre stickan och sticka ihop de 2 m rät, sticka ihop nästa 2 m likadant, drag den första m på högra stickan över den andra = 1 m på stickan. Fortsätt att sticka ihop alla m på samma sätt.

BAKSTYCKE

Lägg med st 5 och fg 1 upp 79 (85) 93 (101) 109 (117) m (första v = avigsidan) och sticka resår X 1 rm, 1 am X sluta med 1 rm i 5 cm, **sista v från rätsidan**. Byt till st 5,5 och sticka slätstickning och mönster enligt diagram.

När arbetet mäter 37,5 (39) 40,5 (41,5) 42,5 (43,5) cm avm 3 m i var sida för ärmhålet. Gör 1 int i var sida innanför kantm med 1 varvs mellanrum sammanlagt 3 ggr.

När arbetet mäter 54 (56) 58 (60) 62 (64) cm sätts de mittersta 25 (25) 27 (27) 29 (29) m för nacken på en tråd och sticka var sida för sig. Avm ytterl 2-1 m.

Avm rakt för axeln (eller sätt maskorna på en sticka och gör senare en osynlig avmaskning, se förklaringar) när hela arb mäter 56 (58) 60 (62) 64 (66) cm.

FRAMSTYCKE

Lägg upp och sticka lika bakstycket, sticka resåren X 1 am, 1 rm X sluta med 1 am.

När arbetet mäter 48 (50) 52 (54) 56 (58) cm sätts de mittersta 17 (17) 19 (19) 21 (21) m för halsen på en tråd och sticka var sida för sig. Avm ytterl 3-2-1-1 m.

Avm rakt för axeln (eller sätt maskorna på en sticka och gör en osynlig avmaskning, se förklaring), vid samma mått som på bakstycket

ÄRMAR

Lägg med st 5 och fg 1 upp 42 (44) 44 (46) 48 (48) m (1:a v = avigsidan) och sticka resår X 1 rm, 1 am X i 5 cm, **sista v från rätsidan**. Byt till st 5,5 slätstickning och mönster enligt diagram. Öka på första v 3 m jämt fördelat.

När arbetet mäter 6 cm ökas 1 m i var sida innanför kantm. Upprepa ökningen med 4 (4,5) 4 (3,5) 4 (4) cm mellanrum till det finns 65 (67) 69 (73) 75 (77) m. Mönstret ökar i sidorna allteftersom maskantalet ökar.

När hela arbetet mäter 45 (46) 47 (48) 49 (50) cm avm 3 m i var sida för ärmhålet. Gör 1 int i var sida vartannat v 3 ggr. Maska av de återstående m från rätsidan.

MONTERING

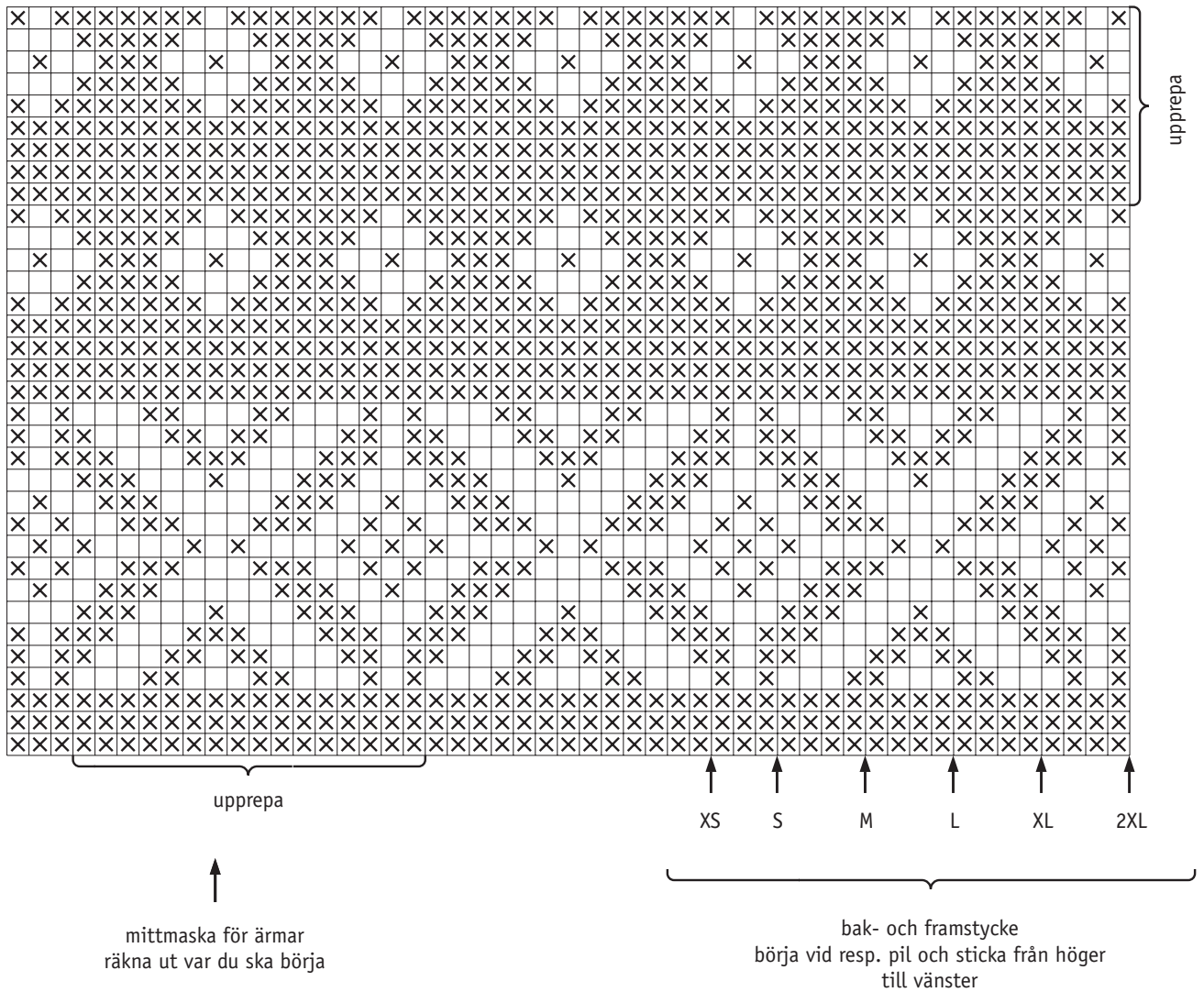
Spänn ut plagget enligt mått, täck med fuktig duk och låt torka.

Sy ihop axelsömmarna eller gör enligt osynlig avmaskning, se förklaring.

Halskant: plocka från rätsidan med rundsticka 5 och fg 1 upp 84 (84) 88 (88) 92 (92) m och sticka resår 1 rm, 1 am i 4 cm. Maska av i resår.

Sy i ärmarna. Sy ihop sid- och ärmsömmarna samtidigt använd kantm till sömsmån.

DIAGRAM



TECKENFÖRKLARING

- ☒ = fg 1
- = fg 2

