

**Järbo**  
GARN®

91778  
RAGGI



## MØNSTERSTRIKKET DAMEBLUSE

Raggi (70 % uld, 30 % polyamid. 1 ngl = 100 g, 150 m)  
Ca 17 m og 22 p i glatstriking på p 5,5 = 10 x 10 cm  
Garngruppe 5 (**OBS!** Garnforbrug og form kan variere ved andre garntyper)  
**Fv 1:** Ca 500 (500) 600 (600) 700 (700) g (fv 15124, grøn)  
**Fv 2:** Ca 200 (200) 200 (200) 300 (300) g (fv 1500, hvid)  
XS (S) M (L) XL (2XL)  
32-34 (36-38) 40-42 (44-46) 48-50 (52-54)  
Ca 90,5 (98) 107 (116,5) 126 (135) cm  
Ca 56 (58) 60 (62) 64 (66) cm  
Ca 45 (46) 47 (48) 49 (50) cm  
5 og 5,5 mm  
5 mm, 40 cm  
Katarina Segerbrand **E-POST** patterns@jarbo.se  
G. Immerkær

GARNOPLYSNING Järbo Garn AB **E-POST** info@jarbo.se  
©COPYRIGHT Järbo Garn AB. Kopiering og udgivelse af materiale  
er ikke tilladt uden aftale med Järbo Garn AB.

FOTO Lasse Åbom – Fotografen i Gävle  
FOTOMODELLER Lina Östling Krüger, Nellie Lindh  
HÅR & MAKEUP Signe Rolfhamre  
TAK TIL B. Young – Valbo

MED FORBEHOLD FOR EVENTUELLE TRYKFEJL.  
SE SENESTE VERSION PÅ [www.jarbo.se](http://www.jarbo.se)

## Järbo Garn størrelsesguide:

Bevægelsesvidden i vore opskrifter kan variere afhængig af arbejdets type og form. For at finde din størrelse anbefaler vi, at du først tager alle mål direkte på kroppen og derefter bestemmer, hvor meget bevægelsesvidde, du ønsker. **OBS!** Se størrelsestabel på [www.jarbo.se](http://www.jarbo.se)

## TIPS &amp; RÅD

- **For at undgå spørgsmål:** Det er en god ide at læse teksten igennem, inden du begynder på dit arbejde.
- **Marker størrelsen med en farvet pen, så er det lettere at følge opskriften.**
- **Strik/hækl altid en prøve:** Vi anbefaler at du strikker/hækler en prøve på 12 x 12 cm for at se, om strikke-/hæklefastheden passer. Hvis strikke-/hæklefastheden ikke passer, så prøv med tyndere eller tykkere pinde/hæklenål.
- **Diagram:** Når der strikkes/hækles efter diagram, kan pinden der strikkes/hækles med fordel følges med lineal.

## FORKLARINGER

**Kantm:** Den yderste m i hver side, strikkes ret på alle pinde

**Indtagning i starten af p:** 2 m ret sammen

**Indtagning i slutningen af p:** 2 m drejet ret sammen

**Mønster:** ifølge diagram

**Usynlig aflukning:** Vend arbejdet med vrangsidens ud og fordel maskerne på 2 pinde. Hold pindene parallelt i venstre hånd og strik med yderligere en pind i højre hånd. Strik første m fra forreste pind og første m fra bagerste pind sammen, strik den næste m fra hver pind sammen, træk den første m på højre pind over den anden = 1 m på pinden. Fortsæt med at strikke sammen og lukke af til alle m er lukket af.

## RYG

Slå 79 (85) 93 (101) 109 (117) m op på pind 5 med fv 1 (første p = vrangsidens) og strik 5 cm rib X 1 r, 1 vr X, slut med 1 r, **sidste p strikkes fra retsiden**. Skift til p 5,5 og strik glatstriking og mønster ifølge diagrammet.

Når arb måler 37,5 (39) 40,5 (41,5) 42,5 (43,5) cm lukkes 3 m af i hver side til ærmegab.

Lav 1 indt i hver side indenfor kantm med 1 pinds mellemrum 3 gange.

Når arb måler 54 (56) 58 (60) 62 (64) cm sættes de midterste 25 (25) 27 (27) 29 (29) m på en tråd til nakke og hver side strikkes for sig. Luk yderligere mod halsen for 2-1 m.

Luk skulderens m af (eller sæt maskerne på en pind og lav senere en usynlig aflukning, se forklaringer) når hele arb måler 56 (58) 60 (62) 64 (66) cm.

## FORSTYKKE

Slå op og strik som ryggen, strik ribben X 1 vr, 1 r X slut med 1 vr.

Når arb måler 48 (50) 52 (54) 56 (58) cm sættes de midterste 17 (17) 19 (19) 21 (21) m på en tråd til hals og hver side strikkes for sig. Luk yderligere mod halsen for 3-2-1-1 m.

Luk skulderens m af (eller sæt maskerne på en pind og lav senere en usynlig aflukning, se forklaringer) ved samme højde som på ryggen.

## ÆRMER

Slå 42 (44) 44 (46) 48 (48) m op på p 5 med fv 1 (1. p = vrangsidens) og strik 5 cm rib X 1 r, 1 vr X, **sidste p fra retsiden**. Skift til p 5,5 og glatstriking og mønster ifølge diagrammet. Tag 3 m ud jævnt fordelt på første pind.

Når arb måler 6 cm tages 1 m ud i hver side indenfor kantm. Gentag udtagningen med 4 (4,5) 4 (3,5) 4 (4) cm's mellemrum til der er 65 (67) 69 (73) 75 (77) m. Strik mønster over de udtagne m efterhånden.

Når hele arb måler 45 (46) 47 (48) 49 (50) cm lukkes 3 m af i hver side til ærmegab.

Lav indt i hver side på hver anden p 3 gange. Luk de resterende m af fra retsiden.

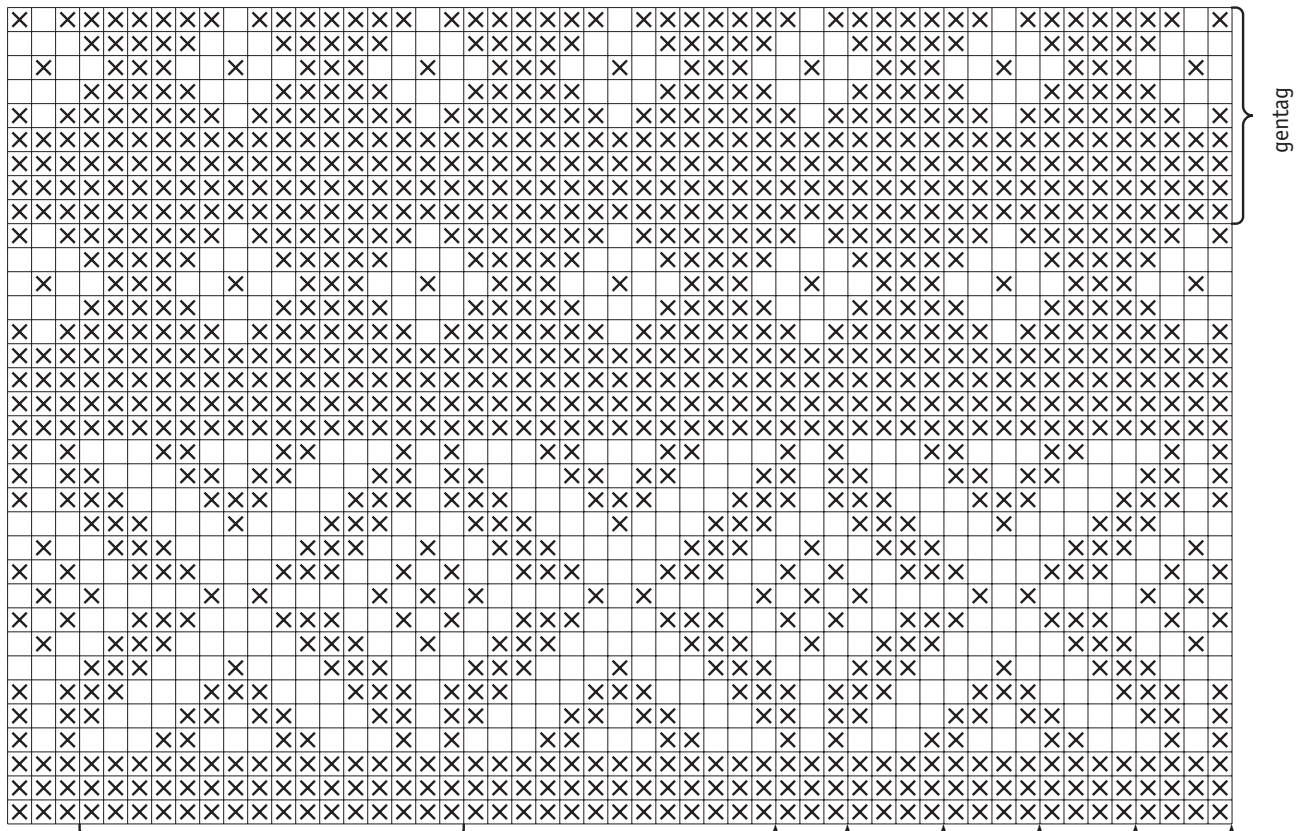
## MONTERING

Læg delene i de rette mål mellem fugtige håndklæder og lad dem tørre.

Sy skuldersømmene eller strik sammen med usynlig aflukning, se forklaring.

**Halskant:** Saml 84 (84) 88 (88) 92 (92) m op fra retsiden med rundp 5 og fv 1 og strik 4 cm rib 1 r, 1 vr. Luk af i rib. Sy ærmerne i. Sy side- og ærmesømme. Brug kantm til sømrum.

**DIAGRAM**



gentag

XS S M L XL 2XL

↑  
midtermaske til ærme  
tæl ud herfra, hvor i mønstret du skal  
starte

ryg og forstykke  
start ved pil for ønsket størrelse og strik  
fra højre mod venstre

**TEGNFORKLARING**

- ☒ = fv 1
- = fv 2

