

Järbo
GARN®

91776
MAYA



DAMEGENSER MED FLETTE OG HULLMØNSTER

Maya (100 % ull. Nøste ca. 50 g = 125 m)

Ca 18-19 m x 25-26 v p glattstr på p nr. 4.5 = 10 x 10 cm

Garngruppe 4 (**OBS!** Garnforbruk & fasong kan variere ved garnbytte)

XS(S)M(L)XL(2XL)

32/34(36/38)40/42(44/46)48/50(52/54)

Ca. 89(97)105(113)125(137) cm

Ca. 54(56)58(60)62(64) cm

Ca. 450(500)500(550)600(650) g (fg 17508)

Nr. 4 og 4.5 + flettep 4.5

Nr. 4, 60 cm

Soolorado/Sanna Mårdh Castman **E-POST** patterns@jarbo.se

Karen Marie Vinje

GARNOPPLYSNING Järbo Garn AB **E-POST** info@jarbo.se
©COPYRIGHT Järbo Garn AB. Kopiering og publisering av materiale
og tekster er ikke tillatt uten etter avtale med Järbo Garn AB.

FOTO Lasse Åbom — Fotografen i Gävle

FOTOMODELL Lina Östling Krüger

HÅR & MAKEUP Signe Rolfhamre

MED FORBEHOLD OM EVENTUELLE TRYKFEIL.

SE SISTE VERSJONEN AV DENNE OPPSKRIFTEN PÅ www.jarbo.se.
OVERSETTER HAR IKKE ANSVAR FOR KONTROLL AV OPPSKRIFTEN.

STØRRELSESGUIDE

Järbo Garn størrelsesguide: Bevegelsesvidden på plaggene i våre oppskrifter kan variere, avhengig av typen plagg og fasong. For å finne din størrelse, anbefaler vi at du først tar alle mål direkte på kroppen. Deretter bestemmer du selv hvor mye bevegelsesvidde du vil ha. **OBS!** Se størrelsestabell på www.jarbo.se.

TIPS & RÅD

- **For å unngå spørsmål:** Les nøye gjennom oppskriften før du begynner på arbeidet.
- **Markér med en farget penn den størrelsen du strikker/hekler, så blir det lettere å følge oppskriften.**
- **Strikk/hekle alltid en prøvelapp:** Vi anbefaler at du strikker/hekler en prøvelapp som er ca. 12 x 12 cm for å se at du holder den angitte strikke-/heklefastheten. Stemmer ikke strikke-/heklefastheten, prøv med tynnere eller tykkere pinner/heklenål.
- **Diagram:** Det blir lettere å følge med i diagrammet om du legger en linjal eller et ark langs den ruteraden du strikker/hekler.

FORKORTELSER

arb=arbeid(et), bakstk=bakstykke, beg=begynn, fg=farge, forstk=forstykke, forts=fortsett, ggr=ganger, glattstr=glattstrikk, m=maske, p=pinne, r=rett, sm=sammen, vr=vrang, ytterl=ytterligere, økn=økning.

FORKLARINGER

Øk 1 m: Ta opp tverrtråden mellom 2 m, vri den og strikk den r.

Kantmaske (kantm): Ytterste m i hver side strikkes r på alle p.

Enkel felling: I beg av p: 2 r sm. **I slutten av p:** Ta 1 m løs av p, strikk 1 m, trekk den løse m over den strikkede.

Dobbel felling: I beg av p: 3 r sm. **I slutten av p:** Ta 1 m løs av, strikk 2 m r sm, trekk den løse m over de sammenstrikkede.

GENSER

BAKSTYKKE

Legg opp 88(94)102(110)120(132) m på p nr. 4 og strikk 3 p rillestr (1. p = vrangen). Bytt til p nr. 4.5 og strikk slik: kantm, 28(31)35(39)44(50) r, 3 vr, flette over 24 m iflg diagram 1, 3 vr, 28(31)35(39)44(50) r + kantm. Fra vrangen strikkes r over r og vr over vr m. Når arb måler ca. 33(34)35(36)37(38) cm felles til ermehull i hver side 3(3)4(4)5(5) m. På neste p fra retten beg fellingingen til raglan ved å strikke en enkel felling i hver side innenfor 2 m (= 1 kantm + 1 m glattstr). Gjenta enklefellingingen annenhver p ytterl 25(25)24(23)22(20) ggr. Strikk deretter en dobbel felling i hver side annenhver p 0(1)3(5)7(11) ggr. Det gjenstår nå 30(32)32(34)36(36) m. Sett m på en tråd.

FORSTYKKE

Legg opp 88(94)102(110)120(132) m på p nr. 4 og strikk 1 p r (1. p = vrangen). Bytt til p nr. 4.5 og strikk slik: kantm, 5(1)5(2)7(6) vr, mønster iflg diagram 2 over 23(30)30(37)37(44) m, 3 vr, flette over 24 m iflg diagram 1, 3 vr, mønster iflg diagram 2 over 23(30)30(37)37(44) m, 5(1)5(2)7(6) vr + kantm. Fra vrangen strikkes r over r og vr over vr m. Kastene strikkes som glattstr m fra vrangen. Fell av til ermehull og strikk raglanfellingene i hver side som på bakstk.

OBS! Dropp de 2 øverste raglanfellingene. Samtidig med den 23.(24.)25.(26.)27.(29.) raglanfellingingen settes de midterste 24(28)30(32)34(34) m på en tråd til halsen. Strikk nå hver side videre for seg. Fell ytterl 3 m til halsen. Når alle fellingene er ferdige, felles de 2 siste m av.

HØYRE ERME

Legg opp 43(45)44(46)47(48) m på p nr. 4 og strikk 1 p r (1. p = vrangen). Bytt til p nr. 4.5 og strikk glattstr innenfor kantm i hver side. Når arb måler ca. 2(2)3(3)3(6) cm, økes 1 m i hver side innenfor kantm. Gjenta økn med ca. 3(3)2½(2½)2½(2) cm mellomrom til det er 69(73)76(80)83(86) m på p. Når arb måler ca. 43(44)45(46)47(48) cm felles i hver side til ermehull 3(3)4(4)5(5) m. På neste p fra retten beg raglanfellingingen slik: Strikk en enkel felling i hver side innenfor 2 m (= kantm + 1 m glattstr). Gjenta enklefellingingen annenhver p ytterl 22(22)24(24)26(29) ggr. Strikk deretter en dobbel felling i hver side 1(2)1(2)1(0) ggr.

Strikk 1 p. Nå gjenstår det 13(13)14(14)15(16) m til ermetoppen.

1. p (retten): Fell av 4(4)4(4)5(5) m i beg av p og strikk en dobbel felling på slutten.

2. p og alle like p: Strikkes vr uten fellingene.

3. p: Fell av 3(3)4(4)4(5) m i beg av p og strikk en dobbel felling på slutten.

Nå gjenstår det 2 m som felles av.

VENSTRE ERME

Strikkes som høyre, men speilvendt. Fellingingen til halsen beg 1 p før fra vrangen.

MONTERING

Spenn ut delene etter angitte mål mellom fuktige håndklær og la dem tørke. Sy alle raglansømmene med kantm til sømrom. **Halskant:** Beg foran ved venstre raglansøm og plukk opp m fra retten langs halskanten med rundp nr. 4 slik: Ta med m som sitter på en tråd, plukk opp like mange m på høyre side som på venstre, ta med nakkens m som sitter på en tråd. Strikk vr.bord, 2 r, 2 vr, bortsett fra på de midterste 30 m på for- og bakstk der du forts å strikke fletten + 3 vr på hver side som før. Når halskanten måler ca. 6-7 cm felles fra retten med vr.bordstrikk over vr.bordm og r m over flettens m. Sy side- og ernesømmene med kantm til sømrom.

DIAGRAM 1

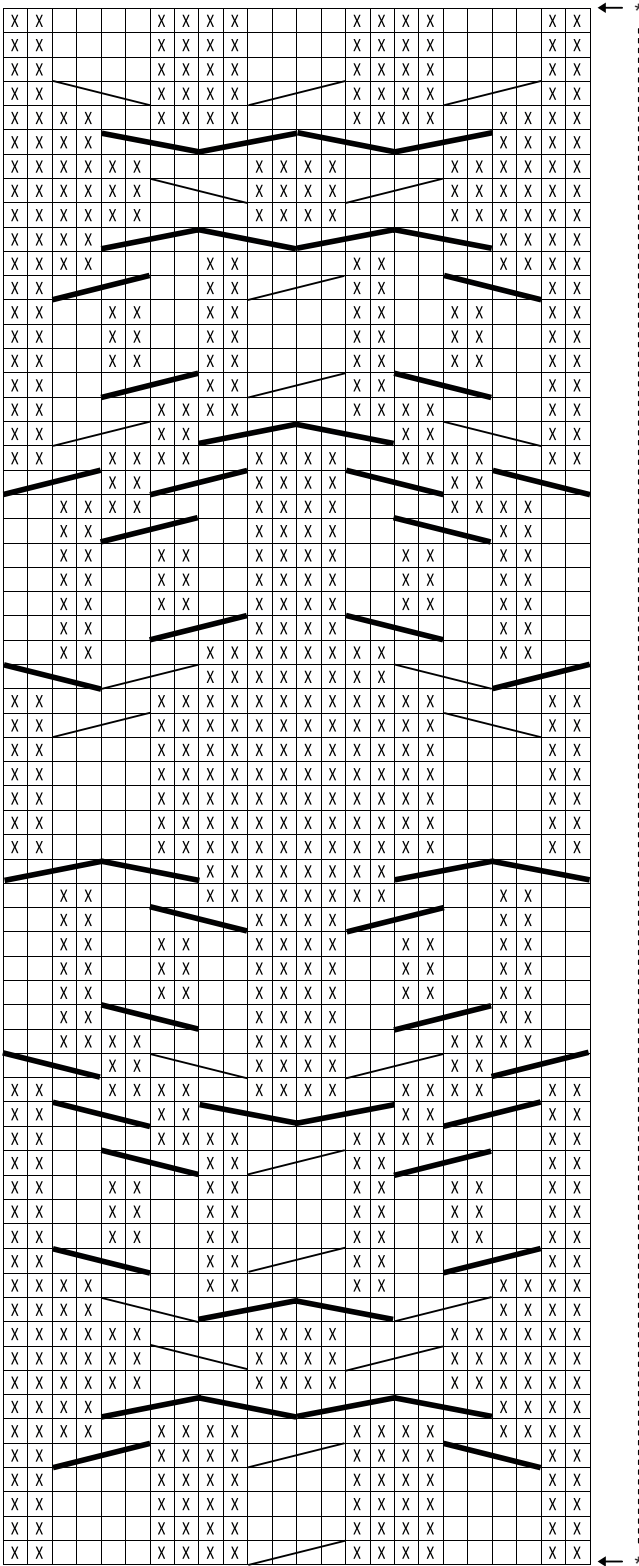
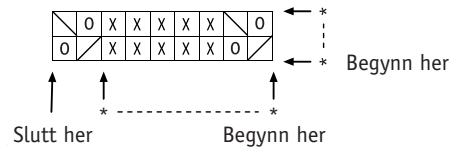


DIAGRAM 2



TEGNFORKLARING – Diagram 2

- = kast
- = vr på retten, r på vrangen
- = strikk 2 m r sm
- = ta 1 m løs av, strikk 1 r, trekk den løse m over

TEGNFORKLARING – Diagram 1

- = vr på retten, r på vrangen
- = r på retten, vr på vrangen
- = sett 2 r m på flettep bak arb, strikk 2 r, strikk m på flettep r
- = sett 2 r m på flettep foran arb, strikk 2 r, strikk m på flettep r
- = sett 2 r m på flettep bak arb, strikk 2 r, strikk m på flettep vr = sett 2 r m på en flettep foran arb, strikk 2 vr, strikk m på flettep r

Diagrammet viser alle p.
Begynn ved pil "Begynn her". Gjenta *-*.

