

*Järbo*  
GARN®

91776  
MAYA



## DAMETRØJE MED SNONINGER OG HULMØNSTER

Maya (100 % uld. Nøgle ca 50 g = 125 m)

Ca 18-19 m x 25-26 p glatstr på pinde 4.5 = 10 x 10 cm

Garngruppe 5 (**OBS!** Garnforbrug & form kan variere ved anden garntype)

XS(S)M(L)XL(2XL)

32/34(36/38)40/42(44/46)48/50(52/54)

Ca 89(97)105(113)125(137) cm

Ca 54(56)58(60)62(64) cm

Ca 450(500)500(550)600(650) g (fv 17508)

Nr 4 og 4.5 + snoningsp 4.5

Soolorado/Sanna Mårdh Castman **E-POST** patterns@jarbo.se

Jonna Nielsen

GARNOPLYSNING Järbo Garn AB **E-POST** info@jarbo.se  
©COPYRIGHT Järbo Garn AB. Kopiering og udgivelse af materiale og tekster er ikke tilladt uden efter aftale med Järbo Garn AB.

FOTO Lasse Åbom – Fotografen i Gävle

FOTOMODEL Lina Östling

HÅR & MAKEUP Signe Rolfhame

MED FORBEHOLD FOR EVENTUELLE TRYKFEJL.  
SE SENESTE VERSION PÅ [www.jarbo.se](http://www.jarbo.se)

## STØRRELSESGUIDE

**Järbo Garn størrelsesguide:** Bevægelsesvidden i vore opskrifter kan variere afhængig af arbejdets type og form. For at finde din størrelse anbefaler vi, at du først tager alle mål direkte på kroppen og derefter bestemmer, hvor meget bevægelsesvidde, du ønsker. **OBS!** Se størrelsetabell på [www.jarbo.se](http://www.jarbo.se).

## TIPS &amp; RÅD

- **For at undgå spørgsmål:** Det er en god ide at læse teksten igennem, inden du begynder på dit arbejde.
- **Marker størrelsen med en farvet pen, så er det lettere at følge opskriften.**
- **Strik/hækl altid en prøve:** Vi anbefaler du strikker/hækler en prøve på 12 x 12 cm for at se om strikke/hæklefastheden passer. Hvis strikke/hæklefastheden ikke passer, så prøv med tyndere eller tykkere pinde/hæklenål.
- **Diagram:** Når der strikkes/hækles efter diagram, kan pinden der strikkes/hækles med fordel følges med lineal.

## FORKORTELSER

arb=arbejdet, glatst=glatstriking, indt=indtagning/indtagninger, kantm=kantmaske, m=maske/masker, omg=omgang, p=pind/pinde, rest=resten, rm=retmaske, rets=retsiden, retst=retstriking, udt=udtagning, vm=vrangmaske, vrangs=vrangside

## FORKLARINGER

**Tag 1 m ud:** Tag tråden op mellem 2 m sno den og strik den ret.

**Kantmaske (kantm)** Yderste m i hver side strikkes ret på alle omg.

**Enkeltindtagning (enkeltindt): I begyndelsen af omg:** 2 m ret sammen i de bagerste maskebue.

**I slutningen af omg:** 2 m ret sammen.

**Dobbeltindtagning (dobbeltindt): I begyndelsen af omg:** 3 m ret sammen i de bagerste maskebuer.

**I slutningen af omg:** 3 m ret sammen.

## TRØJE

## RYG

Slå 88(94)102(110)120(132) m op på p nr 4 og strik 3 p retst (1. p = vrangs). Skift til p nr 4.5 og strik på følgende måde: Kantm, 28(31)35(39)44(50) rm, 3 vm, snoning over 24 m efter diagram 1, 3 vm, 28(31)35(39)44(50) rm + kantm. Fra vrangs strikkes rm på rm og vm på vm. Når arb måler ca 33(34)35(36)37(38) cm lukkes til ærmegab i hver side for 3(3)4(4)5(5) m. På næste p fra rets begynder indt til raglan ved at lave en enkeltindt i hver side indenfor 2 m (= 1 kantm + 1 m glatst). Gentag enkeltindt på hver anden p yderligere 25(25)24(23)22(20) gange. Lav derefter en dobbeltindt i hver side på hver anden p 0(1)3(5)7(11) gange. Der er nu 30(32)32(34)36(36) m tilbage. Sæt m på en tråd.

## FORSTYKKE

Slå 88(94)102(110)120(132) m op på p 4 og strik 1 p retst (1. p = vrangs). Skift til p nr 4.5 og strik på følgende måde: Kantm, 5(1)5(2)7(6) vm, mønster efter diagram 2 over 23(30)30(37)37(44) m, 3 vm, snoning over 24 m efter diagram 1, 3 vm, mønster efter diagram 2 over 23(30)30(37)37(44) m, 5(1)5(2)7(6) vm + kantm. Fra vrangs strikkes rm på rm og vm på vm. Omslaget strikkes som glatstrikkede m fra vrangs. Luk af til ærmegab og lav raglanindt i hver side som på ryggen. **OBS!** Udelad de 2 øverste raglanindt. Samtidig med den 23.(24.)25.(26.)27.(29.) raglanindt sættes de midterste 24(28)30(32)34(34) m på en tråd til halsen. Strik hver side færdig for sig. Luk yderligere for 3 m til halsudskæringen. Når alle indt og lukninger er foretaget, er der 2 m tilbage, som lukkes af.

## HØJRE ÆRME

Slå 43(45)44(46)47(48) m op på p nr 4 og strik 1 p retst (1. p = vrangs). Skift til p nr 4.5 og strik glatst indenfor kantm i hver side. Når arb måler ca 2(2)3(3)3(6) cm tages 1 m ud i hver side indenfor kantm. Gentag udt med ca 3(3)2½(2½)2½(2) cm's mellemrum til der er 69(73)76(80)83(86) m på pinden. Når arb måler ca 43(44)45(46)47(48) cm lukkes af i hver side til ærmegab for 3(3)4(4)5(5) m. På næste p fra rets begynder man at tage ind til raglan. Lav en enkeltindt i hver side indenfor 2 m (= kantm + 1 m glatst). Gentag enkeltindt på hver anden p yderligere 22(22)24(24) 26 (29) gange. Lav herefter en dobbeltindt i hver side 1(2)1(2)1(0) gange. Strik 1 p. Der er nu 13(13)14(14)15(16) m tilbage til indtagninger.

**Pind 1:** (rets) Luk 4(4)4(4)5(5) m i begyndelsen af p og lav en dobbeltindt i slutningen.

**Pind 2:** Strikkes vrang uden at tage ind eller lukke af.

**Pind 3:** Luk 3(3)4(4)4(5) m i begyndelsen af p og lav en dobbeltindt i slutningen.

Der er nu 2 m tilbage, som lukkes af.

## VENSTRE ÆRME

Strikkes som højre men spejlvendt. Indtagningerne til halsen begynder 1 p tidligere fra vrangs.

## MONTERING

Spænd delene ud efter de oplyste mål mellem fugtige håndklæder og lad dem tørre. Sy alle raglansømme sammen. Brug kantm som sømrum.

**Halskant:** Begynd foran ved venstre raglansøm og saml m op langs halsudskæringen, tag de masker med, som sidder på tråden, saml lige så mange m op langs højre side som venstre, tag m fra tråden med til nakken. Strik rib 2 rm 2 vm bortset fra de midterste 30 m på forstykke og ryg, hvor man fortsætter med at strikke snoning + 3 vm på hver side som hidtil. Når halskanten måler ca 6-7 cm lukkes af fra rets, i rib over ribmaskerne og rm over snoningens m. Sy side- og ærmesømmene sammen. Brug kantm som sømrum.

DIAGRAM 1

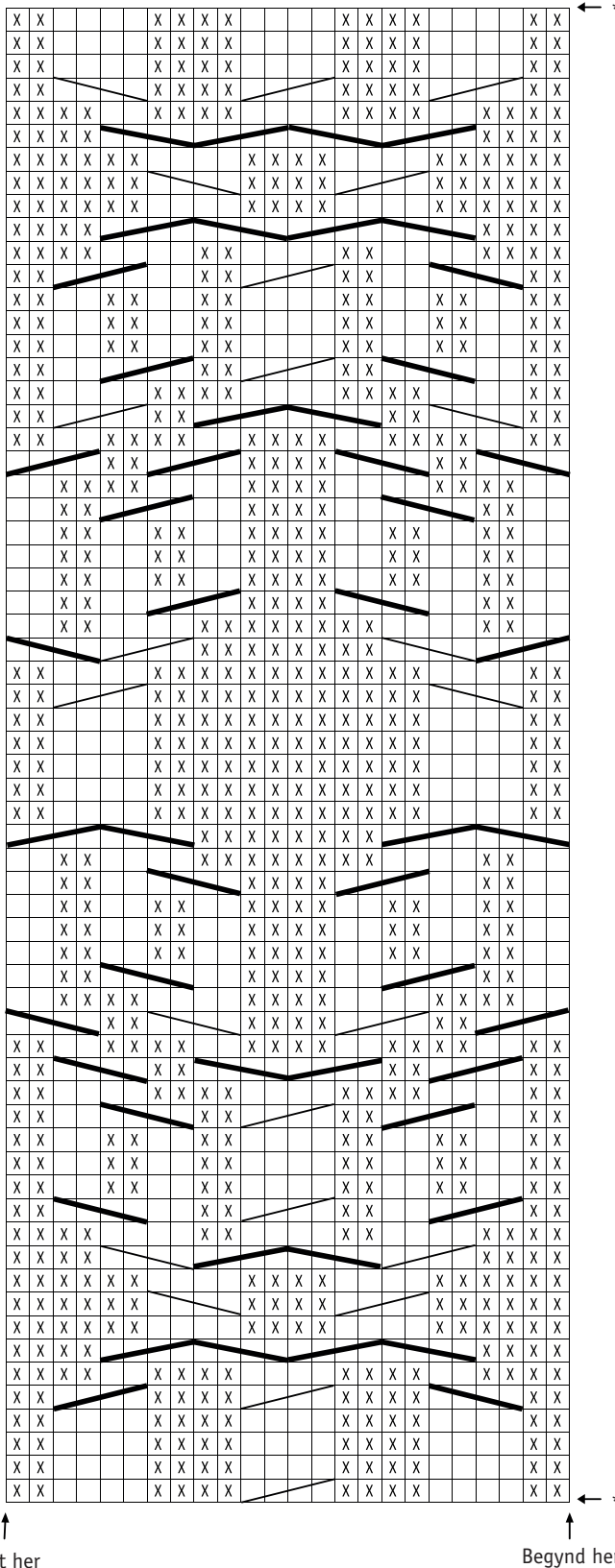
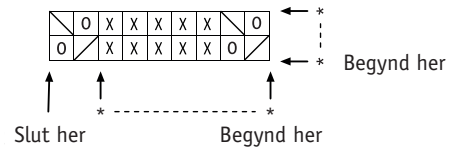
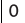
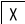

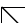



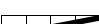
DIAGRAM 2



TEGNFORKLARING – Diagram 2

-  = omslag
-  = vm fra rets og rm fra vrangs
-  = strik 2 m ret sammen
-  = tag 1 m løs af, strik 1 rm, træk den løse m over

TEGNFORKLARING– Diagram 1

-  = Vm fra rets og rm fra vrangs
-  = Rm fra rets og vm fra vrangs
-  = Sæt 2 rm på snoningsp bagved arb, strik 2 rm, strik snoningsp m ret
-  = Sæt 2 rm på snoningsp foran arb, Strik 2 rm, strik snoningsp m ret
-  = Sæt 2 rm på snoningsp bagved arb, Strik 2 rm, strik snoningsp m vrang
-  = Sæt 2 rm på snoningsp foran arb, strik 2 vm, strik snoningsp m ret

Diagrammet viser alle p.  
Begynd ved pil "Begynd her". Gentag \*-\*.

