



## ZIG-ZAG TOALETTMAPPER

Järbo 8/4 (100 % Bomull. Nøste ca. 50 g = 170 m)

Ca. 24 m og 26 p på p 3,5 = 10 x 10 cm

Garngruppe 2 (**OBS!** Garnforbruk & fasong kan variere ved bytte av garn)

Ca. 15 x 18 cm (høyde x bredde)

Ca. 17 x 22 cm (høyde x bredde)

Ca. 20,5 x 26 cm (høyde x bredde)

Fg 1: Ca. 50 g (fg 32010, hvit)

Fg 2: Ca. 50 g (fg 32012, sort)

Fg 1: Ca. 50 g (fg 32010, hvit)

Fg 2: Ca. 50 g (fg 32012, sort)

Fg 1: Ca. 100 g (fg 32010, hvit)

Fg 2: Ca. 50 g (fg 32012, sort)

3.5 mm, 40 cm

3.5 mm

Glidelås i passende lengde og farge. Ev. stoff til för.

Katarina Segerbrand **E-POST** patterns@jarbo.se

Karen Marie Vinje

**GARNOPPLYSNING** Järbo Garn AB **E-POST** info@jarbo.se  
©COPYRIGHT Järbo Garn AB. Kopiering og publisering av materiale  
og tekster er ikke tillatt uten etter avtale med Järbo Garn AB.

FOTO Lasse Åbom — Fotografen i Gävle

**MED FORBEHOLD OM EVENTUELLE TRYKKFEIL.**  
SE SISTE VERSJONEN AV DENNE OPPSKRIFTEN PÅ [www.jarbo.se](http://www.jarbo.se).  
OVERSETTER HAR IKKE ANSVAR FOR KONTROLL AV OPPSKRIFTEN.

## TIPS &amp; RÅD

- **For å unngå spørsmål:** Les nøye gjennom oppskriften før du begynner på arbeidet.
- **Markér med en farget penn den størrelsen du strikker/hekler, så blir det lettere å følge oppskriften.**
- **Strikk/hekle alltid en prøvelapp:** Vi anbefaler at du strikker/hekler en prøvelapp som er ca. 12 x 12 cm for å se at du holder den angitte strikke-/heklefastheten. Stemmer ikke strikke-/heklefastheten, prøv med tynnere eller tykkere pinner/heklenål.
- **Diagram:** Det blir lettere å følge med i diagrammet om du legger en linjal eller et ark langs den ruteraden du strikker/hekler.

## FORKORTELSER

arb=arbeid(et), fg=farge, glattstr=glattstr, iflg=ifølge, kjm=kjedemaske, m=maske, p=pinne, r=rett

## HEKLEFORKLARINGER

**Kjedemaske (kjm)** = Stikk nålen ned i neste m, kast på nålen, trekk det gjennom m og direkte gjennom m på nålen.

## TOALETTMAPPE (A)

Hele arb strikkes med dobbelt garn. Legg opp 86 m med p 3.5 og 2 tr fg 1 og strikk rundt i glattstr = r på alle p. Sett en markør i hver side (43 m/side). Etter 9 omg strikkes mønster iflg diagrammet – p 6–45. Når diagrammet er strikket ferdig, felles m litt stramt av.

## TOALETTMAPPE (B)

Hele arb strikkes med dobbelt garn. Legg opp 106 m med p 3.5 og 2 tr fg 1 og strikk rundt i glattstr = r på alle p. Sett en markør i hver side (53 m/side). Etter 9 omg strikkes mønster iflg diagrammet. Når diagrammet er strikket ferdig, felles m litt stramt av.

## TOALETTMAPPE (C)

Hele arb strikkes med dobbelt garn.  
Legg opp 126 m med p 3.5 og 2 tr fg 1 og strikk rundt i glattstr = r på alle p.  
Sett en markør i hver side (63 m/side).  
Etter 18 omg strikkes mønster iflg diagrammet.  
Når diagrammet er strikket ferdig, felles m litt stramt av.

## MONTERING

Hekle sammen bunnen med kjm, trekk kastet bare gjennom halve masken på hver side. Legg bunnen flatt og brett inn spissen i hver side og den fast. Sy ev. för. Sy i en glidelås i åpningen. Legg ev. inn förposen og sy den fast mot glidelåsen.

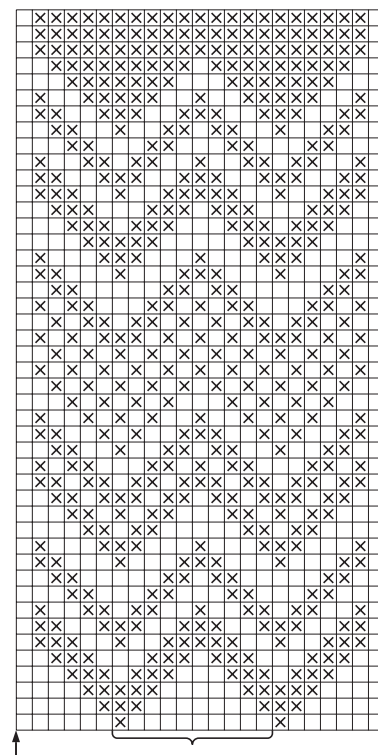
Diagrammet viser bare den ene siden på arbeidet. Du begynner og slutter likt på begge sidene.

## TEGNFORKLARING

□ = fg 1

⊗ = fg 2

## DIAGRAM



Slutt her

Gjenta

Begynn her

