



C

B

A



ZIG-ZAG NECESSER

Järbo 8/4 (100 % Bomuld. Ca 50 g = 170 m)

Ca 24 m og 26 p på 3,5 = 10 x 10 cm

Garngruppe 2 (**OBS!** Garnforbrug & form kan variere ved andre typer garn)

Ca 15 x 18 cm (højde x bredde)

Ca 17 x 22 cm (højde x bredde)

Ca 20,5 x 26 cm (højde x bredde)

Fv 1: Ca 50 g (fv 32010, hvid)

Fv 2: Ca 50 g (fv 32012, sort)

Fv 1: Ca 50 g (fv 32010, hvid)

Fv 2: Ca 50 g (fv 32012, sort)

Fv 1: Ca 100 g (fv 32010, hvid)

Fv 2: Ca 50 g (fv 32012, sort)

3.5 mm, 40 cm

3.5 mm

Lynlås i passende længde og farve. Evt stof til foer.

Katarina Segerbrand **E-POST** patterns@jarbo.se

Jonna Nielsen

GARNOPLYSNING Järbo Garn AB **E-POST** info@jarbo.se
©COPYRIGHT Järbo Garn AB. Kopiering og udgivelse af materiale og tekster er ikke tilladt uden efter aftale med Järbo Garn AB.

FOTO Lasse Åbom – Fotografen i Gävle

MED FORBEHOLD FOR EVENTUELLE TRYKFEJL.
SE SENESTE VERSION PÅ www.jarbo.se

TIPS & RÅD

- **For at undgå spørgsmål:** Det er en god ide at læse teksten igennem, inden du begynder på dit arbejde.
- **Marker størrelsen med en farvet pen, så er det lettere at følge opskriften.**
- **Strik/hækl altid en prøve:** Vi anbefaler du strikker/hækler en prøve på 12 x 12 cm for at se om strikke/hæklefastheden passer. Hvis strikke/hæklefastheden ikke passer, så prøv med tyndere eller tykkere pinde/hæklenål.
- **Diagram:** Når der strikkes/hækles efter diagram, kan pinden der strikkes/hækles med fordel følges med lineal.

FORKORTELSER

arb=arbejdet, glatst=glatstriking, indt=indtagning/indtagninger, kantm=kantmaske, m=maske/masker, omg=omgang, p=pind/pinde, rest=resten, rm=retmaske, rets=retsiden, udt=udtagning, vm=vrangmaske, vrangs=vrangside.

HÆKLEFORKLARINGER

Kædemaske (km) = Stik nålen ned i næste m, træk garnet gennem m og direkte gennem m på nålen.

NESSESER (A)

Hele arbejdet strikkes med dobbelt garn.

Slå 86 m op med p 3,5 og 2 tråde fv 1 og strik glatstriking rundt

= alle omg ret.

Sæt en markering i hver side (43 m/side).

Efter 9 omg strikkes mønster efter diagram omgang 6–45.

Efter afslutning af diagram lukkes af – fast.

NESSESER (B)

Hele arbejdet strikkes med dobbelt garn.

Slå 106 m op med p 3,5 og 2 tråde fv 1 og strik glatstriking rundt

= alle omg ret.

Sæt en markering i hver side (53 m/side).

Efter 9 omg strikkes mønster efter diagram.

Efter afslutning af diagram lukkes af – fast.

NESSESER (C)

Hele arbejdet strikkes med dobbelt garn.

Slå 126 m op med p 3,5 og 2 tråde fv 1 og strik glatstriking rundt

= alle omg ret.

Sæt en markering i hver side (63 m/side).

Efter 18 omg strikkes mønster efter diagram.

Efter afslutning af diagram lukkes af – fast.

MONTERING

Hækl bunden sammen med km, tag kun om den halve m på hver side.

Læg bunden fladt og fold spidsen i hver side ind og sy den fast.

Sy evt et foer.

Sy en lynlås i øverst. Stop foret i og sy det fast ved lynlåsen.

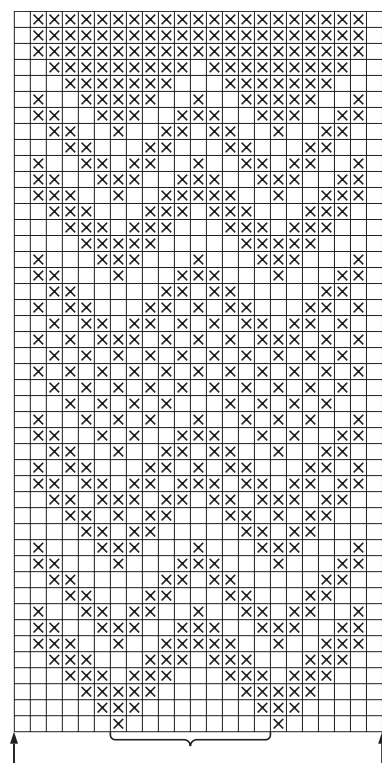
Diagrammet viser blot den ene side af arbejdet.
Du begynder og slutter ens i begge sider.

TEGNFORKLARING

□ = fv1

⊗ = fv2

DIAGRAM



Slut her

Gentak

Begynd her

