

Järbo
GARN®



91732
RAGGI

BARNTRÖJA I JÄRBOMÖNSTER

Raggi (70 % ull, 30 % polyamid, Nystan ca 100 g = 150 m)
 Ca 18 m och 24 v slätst med rundst och strumpst 5.5 = 10 x 10 cm
 Ca 18 m och 24 v mönster med rundst 5 = 10 x 10 cm
 Garngrupp 5 (**OBS!** Garnåtgång & form kan variera vid byte av garn)
 98-104(110-116)122-128(134-140)146-152(158-164) cl
 2-4(4-6)6-8(8-10)10-12(12-14) år
 Ca 66 (68) 73 (81) 87 (93) cm
 Ca 24 (28) 32 (36) 40 (42) cm, (nederkant av tröjan till ärmhål)
 Ca 28 (32) 34 (36) 40 (42) cm
Bfg: Ca 300 (400) 400 (500) 500 (600) g (fg 1550, grå)
Mfg: Ca 100 (100) 100 (100) 200 (200) g (fg 1500, natur)
 5 och 5,5 mm
 5 mm, 40 cm och 60 cm, 5,5 mm 60 cm
 Katarina Segerbrand **E-POST** patterns@jarbo.se

GARNUPPLYSNING Järbo Garn AB **E-POST** info@jarbo.se
 ©COPYRIGHT Järbo Garn AB. Reproduktion och publicering av
 material och texter är ej tillåten utan medgivande från Järbo Garn AB.

FOTO Lasse Åbom – Fotografen i Gävle
 FOTOMODELL Sara Åbom
 TACK TILL Hemlingbystugan, B. Young – Valbo
 MÖSSA Beskrivning 91338

MED RESERVATION FÖR EVENTUELLA TRYCKFEL.
 SE SENASTE VERSIONEN AV BESKRIVNINGEN PÅ www.jarbo.se

Järbo Garn storleksguide: Rörelsevidden på våra plagg i beskrivningen kan variera beroende på plaggtyp och form. För att hitta din storlek rekommenderar vi dig att du först mäter alla mått direkt på kroppen. Därefter bestämmer du själv hur mycket rörelsevidd du vill ha. Barnkläder mäts i centilong (cl). Storlek 38, 44 (Prematur används som benämning på barn födda före 37:e graviditetsveckans utgång och brukar betecknas som för tidigt födda (PT - Pre Term)), 50 cl (ca 0-1 mån) till 170 cl (ca 14 + år). Barnets hela längd mäter du för att få fram rätt cl-storlek. Innerbenets längd mäter du från grenen till hälfoten. **OBS!** Storlekstabell finns på www.jarbo.se.

TIPS & RÅD

- **För att undvika frågetecken:** Tänk på att läsa igenom beskrivningen noga innan du påbörjar ditt arbete.
- **Markera med en färgad penna den storlek du stickar/virkar så är det lättare att följa beskrivningstexten.**
- **Sticka/virka alltid en provlapp:** Vi rekommenderar att du stickar/virkar en provlapp som är ca 12 x 12 cm för att se att du håller den angivna masktätheten. Stämmer masktätheten inte, prova med tunnare eller grövre stickor/virknål.
- **Diagram:** Det underlättar att följa med i diagrammet om du sätter en linjal längs med den rad du stickar/virkar.

FÖRKORTNINGAR

m=maska, kantm=kantmaska, v=varv, int=intagning, tills=tillsammans, am=avig maska, rm=rät maska, avigs=avigsida, st=stickor, avm=avmaska, ggr=gånger

FRAM- & BAKST

Lägg med rundsticka 5, 60 cm och mfg upp 120 (124) 132 (148) 160 (168) m (sätt en markering i var sida för att ha koll på bak och framstycket) och sticka resår 1 rm, 1 am, efter 3 v byt till bfg och fortsatt sticka resår till arb mäter totalt 4 (4) 4 (4,5) 4,5 (4,5) cm. Byt till rundsticka 5,5 och sticka nu runt i slätstickning = alla varv stickas räta. Efter 1 v stickas bård enligt diagram. När arbetet mäter 24 (28) 32 (36) 40 (42) cm avm för ärmhålet på var sida om varje markering med 4 (4) 4 (5) 5 (5) m (= 8 (8) 8 (10) 10 (10) m i var sida). Lägg arbetet åt sidan.

ÄRMAR

Lägg med strumpstickor 5 och mfg upp 32 (34) 36 (38) 40 (40) m (Sätt en markering mellan första och sista m) och sticka resår 1 rm, 1 am, efter 3 v byt till bfg och fortsatt sticka resår till arb mäter 4 (4) 4 (4,5) 4,5 (4,5) cm. Byt till strumpstickor 5,5 och sticka runt i slätstickning = alla v stickas räta. Öka på första v 4 (6) 8 (6) 8 (8) m jämt fördelat. Efter 1 v stickas bård enligt diagram. När slätstickningen mäter 3 cm ökas 1 m i var sida upprepa ökningen med 3 (3,5) 4 (4,5) 4,5 (3,5) cm mellanrum till det finns 50 (54) 56 (58) 62 (66) m. När hela arbetet mäter 28 (32) 34 (36) 40 (42) cm avm för ärmhålet på var sida om markeringen med 4 (4) 4 (5) 5 (5) m (= 8 (8) 8 (10) 10 (10) m). Lägg arbetet åt sidan. Sticka ytterligare 1 ärm.

OK

Sticka ihop delarna med rundsticka 5, 60 cm och bfg enligt följande: Bakstycket: 52 (54) 58 (64) 70 (74), Ena ärmen: 42 (46) 48 (48) 52 (56) m, Framstycket: 52 (54) 58 (64) 70 (74), andra ärmen: 42 (46) 48 (48) 52 (56) m = totalt 188 (200) 212 (224) 244 (260) m. Sticka nu mönster och gör intagningar enligt diagrammet, byt till rundsticka 40 cm när så krävs. Efter avslutat diagram återstår 64 (72) 80 (86) 88 (94) m. Sticka resår 1 rm, 1 am i 3 (3) 3 (4) 4 (4) cm med bfg. Maska av i resår.

MONTERING

Spänn ut plaggdelarna enligt mått, täck med fuktig duk och låt torka. Sy ihop avmaskningen under ärmarna.

DIAGRAM – Ok

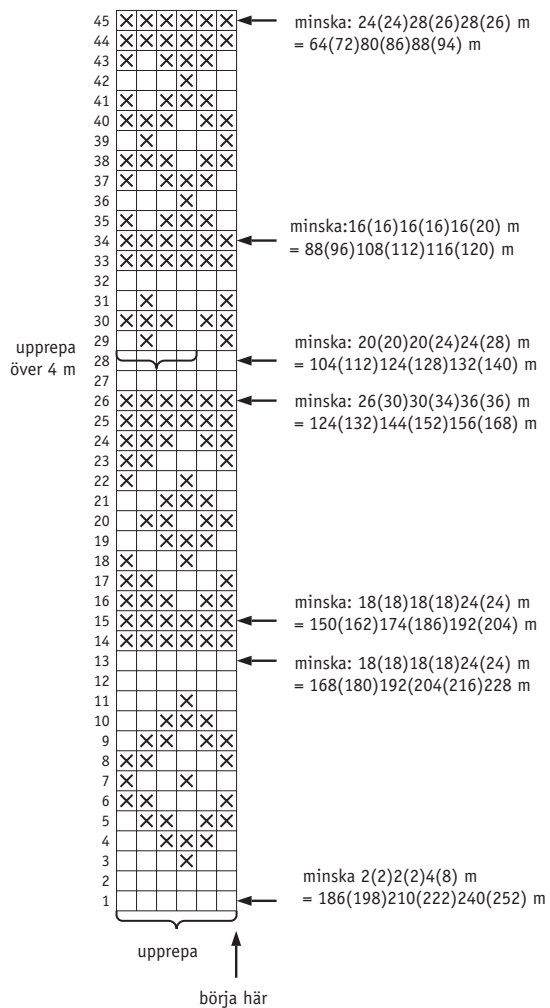
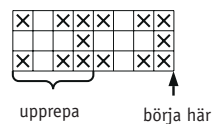


DIAGRAM – Bård



TECKENFÖRKLARING

-  = bfg
-  = mfg

OBS! Uteslut på:
Storlek 2-4(4-6) år: Varv: 38 – 43
Storlek 6-8 år: Varv: 41 – 43

