

**Järbo**  
GARN®



**91732**  
RAGGI



## BØRNEBLUSE I JÄRBOMØNSTER

Raggi (70 % uld, 30 % polyamid, Nøgle ca 100 g = 150 m)  
 Ca 18 m og 24 p i glatstriking med rundp og strømpep 5.5 = 10 x 10 cm  
 Ca 18 m og 24 p i mønster på rundp 5 = 10 x 10 cm  
 Garngruppe 5 (**OBS!** Garnforbrug og form kan variere ved andre garntyper)  
 98-104(110-116)122-128(134-140)146-152(158-164) cl  
 2-4(4-6)6-8(8-10)10-12(12-14) år  
 Ca 66 (68) 73 (81) 87 (93) cm  
 Ca 24 (28) 32 (36) 40 (42) cm, (fra nederste kant til ærmegab)  
 Ca 28 (32) 34 (36) 40 (42) cm  
**Bfv:** Ca 300 (400) 400 (500) 500 (600) g (fv 1550, grå)  
**Mfv:** Ca 100 (100) 100 (100) 200 (200) g (fv 1500, natur)  
 5 og 5,5 mm  
 5 mm, 40 cm og 60 cm, 5,5 mm 60 cm  
 Katarina Segerbrand **E-POST** patterns@jarbo.se  
 G. Immerkær

**GARNOPLYSNING** Järbo Garn AB **E-POST** info@jarbo.se  
 ©**COPYRIGHT** Järbo Garn AB. Kopiering og udgivelse af materiale  
 og tekster er ikke tilladt uden efter aftale med Järbo Garn AB.

**FOTO** Lasse Åbom – Fotografen i Gävle  
**FOTOMODEL** Sara Åbom  
**TAK TIL** Hemlingbystugan, B. Young – Valbo  
**HUE** Opskrift 91338

**VED FORBEHOLD FOR EVENTUELLE TRYKFEJL.  
 SE SENESTE VERSION PÅ [www.jarbo.se](http://www.jarbo.se)**

## STØRRELSESGUIDE

**Järbo Garn størrelsesguide:** Bevægelsesvidden i vore opskrifter kan variere afhængig af arbejdets type og form. For at finde din størrelse anbefaler vi, at du først tager alle mål direkte på kroppen og derefter bestemmer, hvor meget bevægelsesvidde, du ønsker. Børnetøj måles i centilong. Størrelse 38, 44 = prematur, bruges som benævnelse for børn født før udgangen af 37. graviditetsuge, plejer af betegnes som for tidligt fødte (PT - Pre Term), 50 cl (ca 0-1 måned) til 170 centilong (ca 14 + år). Du målet barnets hele længde for at finde den rigtige centilongstørrelse. Længden på den indvendige side af benet måler du fra skridtet til hælen. **OBS!** Se størrelsestabel på [www.jarbo.se](http://www.jarbo.se).

## TIPS &amp; RÅD

- **For at undgå spørgsmål:** Det er en god ide at læse teksten igennem, inden du begynder på dit arbejde.
- **Marker størrelsen med en farvet pen, så er det lettere at følge opskriften.**
- **Strik/hækl altid en prøve:** Vi anbefaler du strikker/hækler en prøve på 12 x 12 cm for at se om strikke/hæklefastheden passer. Hvis strikke/hæklefastheden ikke passer, så prøv med tyndere eller tykkere pinde/hæklenål.
- **Diagram:** Når der strikkes/hækles efter diagram, kan pinden der strikkes/hækles med fordel følges med lineal.

## FORSTYKKE OG RYG

Slå 120 (124) 132 (148) 160 (168) m op på rundp 5, 60 cm med mfv (sæt en markering i hver side for at holde styr på forstykke og ryg) og strik 3 omg rib 1 r, 1 vr, skift til bfv og fortsæt i rib til arb måler 4 (4) 4 (4,5) 4,5 (4,5) cm. Skift til rundp 5,5 og strik rundt i glatstriking = alle omg strikkes ret. Når der er strikket 1 omg, strikkes bort ifølge diagrammet. Når arb måler 24 (28) 32 (36) 40 (42) cm lukkes 4 (4) 4 (5) 5 (5) m til ærmegab på hver side af markeringen (= 8 (8) 8 (10) 10 (10) m i hver side). Læg arb til side.

## ÆRMER

Slå 32 (34) 36 (38) 40 (40) m op på strømpep 5 med mfv (Sæt en markering mellem første og sidste m) og strik rundt i rib 1 r, 1 vr. Når der er strikket 3 omg skiftes til bfv, fortsæt i rib til arb måler 4 (4) 4 (4,5) 4,5 (4,5) cm. Skift til strømpep 5,5 og strik rundt i glatstriking = alle omg strikkes ret. Tag på første omg 4 (6) 8 (6) 8 (8) m ud jævnt fordelt. Når der er strikket 1 omg strikkes bort ifølge diagrammet. Når glatstrikingen måler 3 cm tages 1 m ud på hver side af markeringen med 3 (3,5) 4 (4,5) 4,5 (3,5) cm's mellemrum til der er 50 (54) 56 (58) 62 (66) m på pinden. Når hele arb måler 28 (32) 34 (36) 40 (42) cm lukkes 4 (4) 4 (5) 5 (5) m af på hver side af markeringen til ærmegab (= 8 (8) 8 (10) 10 (10) m). Læg arb til side. Strik et ærme mere.

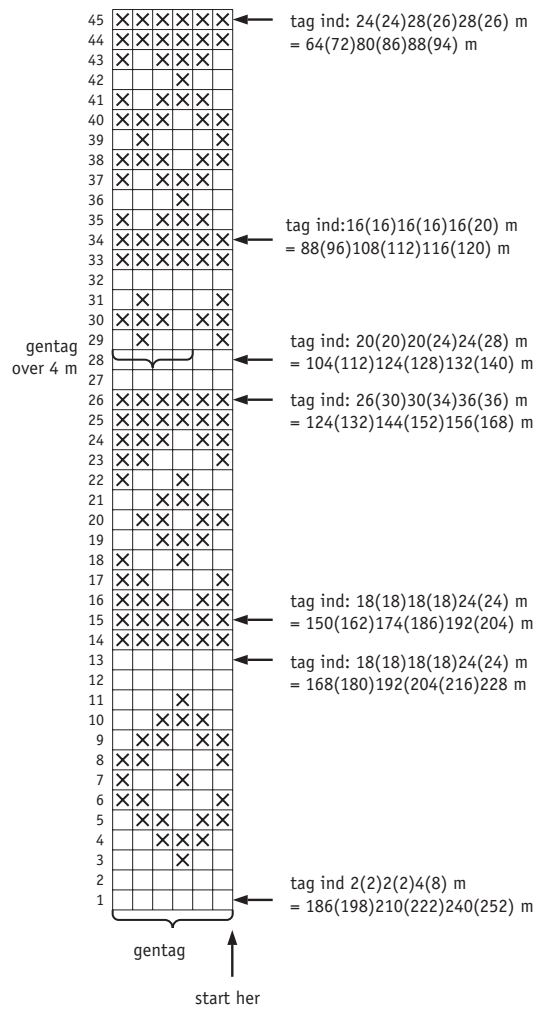
## BÆRESTYKKE

Strik delene ind på rundp 5, 60 cm med bfv således: Ryg: 52 (54) 58 (64) 70 (74) m, det ene ærme: 42 (46) 48 (48) 52 (56) m, forstykket: 52 (54) 58 (64) 70 (74) m, det andet ærme: 42 (46) 48 (48) 52 (56) m = i alt 188 (200) 212 (224) 244 (260) m. Strik nu mønster og lav indtagninger ifølge diagrammet, skift til rundp 40 cm når det bliver nødvendigt. Når diagrammet er strikket, er der 64 (72) 80 (86) 88 (94) m tilbage. Strik 3 (3) 3 (4) 4 (4) cm rib 1 r, 1 vr med bfv. Luk af i rib.

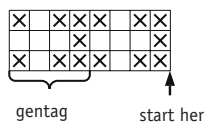
## MONTERING

Spænd arb ud i de rette mål mellem fugtige håndklæder og lad det tørre. Sy sammen under ærmerne.

## DIAGRAM – Bærestykke



## DIAGRAM – Bort



## TEGNFORKLARING

-  = bfv
-  = mfv

**OBS! Udeluk på:**  
**Størrelse 2-4 (4-6) år:** Omgang: 38 – 43  
**Størrelse 6-8 år:** Omgang: 41 – 43

