

Järbo
GARN®

91731
ALPACKA SOLO
LLAMA SILK



JÄRBOMÖNSTRAD TRÖJA & KOFTA TILL BABY

Alpacka Solo (100 % alpaca, 1 n = 50 g, 167 m)

Llama Silk (70% Mjuk babylama, 30% mullbärssilke. Nystan ca 50 g = 165 m.)

Ca 28 m och 30 v mönsterstickning med st 3,5 = 10 x 10 cm

Garngrupp 3 (OBS! Garnåtgång & form kan variera vid byte av garn)

50-56 (62-68) 74-80 (86-92) 98-104 cl

0-2 (2-6) 8-12 mån (1-1,5) 2-4 år

Ca 48 (52) 56 (61) 65 cm

Ca 26 (30) 35 (40) 44 cm

Ca 22 (26) 30 (34) 38 cm

Ca 14 (17) 20 (23) 30 cm

Fg 1: Ca 50 (100) 100 (100) 150 g (fg 29101, natur, Alpacka Solo / 12207, grå, Llama Silk)

Fg 2: Ca 100 (100) 100 (100) 100 g (fg 29106, grå, Alpacka Solo / 12212, blå, Llama Silk)

Fg 1: Ca 50 (100) 100 (150) 150 g (fg 29106, grå)

Fg 2: Ca 100 (100) 100 (150) 150 g (fg 29110, röd)

3,5 mm

3,5 mm, 60 cm

3 mm

5-7 st knappar (till koftan)

Katarina Segerbrand **E-POST** patterns@jarbo.se

GARNUPPLYSNING Järbo Garn AB **E-POST** info@jarbo.se
©**COPYRIGHT** Järbo Garn AB. Reproduktion och publicering av material och texter är ej tillåten utan medgivande från Järbo Garn AB.

FOTO Lasse Åbom – Fotografen i Gävle
FOTOMODELLER Celine Bahceci, Alva Wählin, Idun Johachimsson

MED RESERVATION FÖR EVENTUELLA TRYCKFEL.
SE SENASTE VERSIONEN AV BESKRIVNINGEN PÅ www.jarbo.se

STORLEKSGUIDE

Järbo Garn storleksguide: Rörelsevidden på våra plagg i beskrivningen kan variera beroende på plaggtyp och form. För att hitta din storlek rekommenderar vi dig att du först mäter alla mått direkt på kroppen. Därefter bestämmer du själv hur mycket rörelsevidd du vill ha. Barnkläder mäts i centilong (cl). Storlek 38, 44 (Prematur används som benämning på barn födda före 37:e graviditetsveckans utgång och brukar betecknas som för tidigt födda (PT - Pre Term)), 50 cl (ca 0-1 mån) till 170 cl (ca 14 + år). Barnets hela längd mäter du för att få fram rätt cl-storlek. Innerbenets längd mäter du från grenen till hälfoten. OBS! Se storleksguide på www.jarbo.se.

TIPS & RÅD

- **För att undvika frågetecken:** Tänk på att läsa igenom beskrivningen noga innan du påbörjar ditt arbete.
- **Markera med en färgad penna den storlek du stickar/virkar så är det lättare att följa beskrivningstexten.**
- **Sticka/virka alltid en provlapp:** Vi rekommenderar att du stickar/virkar en provlapp som är ca 12 x 12 cm för att se att du håller den angivna masktätheten. Stämmer masktätheten inte, prova med tunnare eller grövre stickor/virknål.
- **Diagram:** Det underlättar att följa med i diagrammet om du sätter en linjal längs med den rad du stickar/virkar.

FÖRKORTNINGAR

am=avig maska, arb=arbetet, avigs=avigsidan, avm=avmaska, bakst=bakstycke, framst=framstycke, int=intagning, kantm=kantmaska, m=maska/maskor, rest=resten, rm=rät maska, räts=rätsidan, slätst=slätstickning, st=sticka/stickor, v=varv, ökn=ökning

FÖRKLARINGAR

Kantm: Den yttersta m i var sida. Stickas rät alla v.

Öka 1 m: Lyft tråden mellan 2 m, vrid och sticka 1 m.

Mönster enligt diagram

VIRKFÖRKLARINGAR

Luftmaska (lm) = Gör en löpögla, X omslag om nålen, drag garnet genom öglan X. Upprepa X X till önskat antal lm.

Fast maska (fm) = Stick ned nålen i nästa m, drag garnet genom m, omslag om nålen, drag garnet genom båda m på nålen.

Smygmaska (sm) = Stick ned nålen i nästa m, drag garnet genom m och direkt genom m på nålen.

TRÖJA

BAK- & FRAMSTYCKE

Lägg upp för bakstycket först med rundsticka 3,5 och fg 1 55 (61) 65 (71) 75 m och sticka 1 v avigt. Nu stickas slätstickning och öka 1 m i var sida vartannat v 6 (6) 7 (7) 8 ggr. Sticka rakt till arb mäter 4 (4) 5 (6) 6 cm. Lägg arbetet åt sidan. Lägg upp för framstycket med st 3,5 och fg 1 67 (73) 79 (85) 91 m och sticka resår 1 rm, 1 am i 3 (3) 5 (5) 5 v. Nu stickar du bakstyckets och framstycket m tillsammans, sätt en markering i var sida för att lättare kunna kontrollera mönsterstickningen. Du skall börja och sluta på samma vis både på bak och framstycket.

När arbetet mäter (mät på framstycket) 11,5 (13,5) 16 (19) 21,5 cm stickas bak och framstycket för sig. Börja med framstycket: avm i var sida för ärmhålet 2-1-1 (2-1-1) 3-1-1 (3-1-1) 3-1-1 m. När ärmhålet mäter 4,5 (6,5) 7 (8) 8,5 cm avm den mittersta m för sprundet och sticka var sida för sig, när sprundet mäter 2 cm avm för halsen 7-2-1-1 (8-2-1-1) 9-2-1-1 (10-2-1-1) 11-2-1-1 m. Avm rakt för axeln när hela arbetet mäter 22 (26) 30 (34) 38 cm. (alternativt sätt m på en tråd). Bakstycket stickas lika framstycket. När ärmhålet mäter 8,5 (10,5) 12 (13) 14,5 cm avm de mittersta 19 (21) 23 (25) 27 m för nacken och var sida stickas för sig. Avm ytterligare 1-1 m. Avm rakt för axeln vid samma mått som på framstycket. (alternativt sätt m på en tråd)

ÄRMAR

Lägg med strumpstickor 3,5 och fg 1 upp 36 (38) 40 (42) 44 m och sticka runt i resår 1 rm, 1 am i 3 (3) 5 (5) 5 v. Sätt en markering i maskan i sidan. Nu stickas slätstickning = alla v räta och mönster enligt diagram. Öka 5 (5) 7 (7) 7 m jämt fördelat på första v. Sticka 1 v. På nästa v ökas 1 m i var sida om markeringen. Upprepa ökningen med 1 cm mellanrum till det finns 61 (71) 79 (85) 93 m på stickorna. Mönstret ökar i sidorna allt eftersom maskantalet ökar.

När hela arbetet mäter 14 (17) 20 (23) 30 cm stickas fram och tillbaka samt avm i var sida för ärmhålet 2-1-1 (2-1-1) 3-1-1 (3-1-1) 3-1-1 m. Maska av de återstående m.

MONTERING

Spänn ut plaggdelarna enligt mått, täck med fuktig duk och låt torka. Sy ihop axelsömmarna. Eller gör enligt följande: Vänd arbetet med avigsidan ut och fördela ena sidans axel maskor både från bak och framstycket på 2 stickor. Håll stickorna parallellt i vänster hand och sticka med ytterligare en sticka i höger hand. Ta 1 m från främre och 1 m från bakre stickan och sticka ihop 2 m rätt, sticka ihop 2 m likadant, dra den första m på höger st över den andra = 1 m på stickan. Fortsätt sticka ihop och avm till m tar slut. Gör likadant på den andra sidans axlar. Sy i ärmarna.

Halskant: Virka med virknål 3 och fg 2 utmed sprundet 1 v fm jämt fördelat. Lägg upp 50 lm, börja vid höger halskant och virka fm runt hela halsen och nacken, avsluta med 50 lm. Tag av garnet. Virka 1 v fm jämt fördelat utmed nederkanten på bakstycket. Ånga mycket försiktigt på nederkanterna och halskanten.

KOFTA BAKSTYCKE

Lägg med rundsticka 3,5 och fg 1 upp 57 (63) 67 (73) 77 m och sticka 1 v avigt. Nu stickas slätstickning och öka 1 m i var sida vartannat v 6 (6) 7 (7) 8 ggr. Sticka rakt till arb mäter 4 (4) 5 (6) 6 cm. Lägg arbetet åt sidan.

VÄNSTER FRAMSTYCKE

Lägg med st 3,5 och fg 1 upp 32 (35) 38 (41) 43 m och sticka resår 1 rm, 1 am i 3 (3) 5 (5) 5 v. Lägg arbetet åt sidan.

HÖGER FRAMSTYCKE

Lägg upp och sticka lika vänster framstycke.

Nu stickar du bakstyckets och framstyckernas m tillsammans:

Höger framstycke: 32 (35) 38 (41) 43 m,

Bakstycket: Maska av den yttersta m i var sida = 67 (73) 79 (85) 91 m,

Vänster framstycke: 32 (35) 38 (41) 43 m,

Sticka fram och tillbaka. Nu stickas mönster enligt diagram utom på den yttersta m i var sida = kantm.

När arbetet mäter (mät på framstycket) 11,5 (13,5) 16 (19) 21,5 cm stickas bak och framstyckerna för sig.

Börja med höger framstycke: Avm i sidan för ärmhålet 2-1-1 (2-1-1) 3-1-1 (3-1-1) 3-1-1 m. När ärmhålet mäter 6,5 (8,5) 9 (10) 10,5 cm avm för halsen 5-3-1-1 (6-3-1-1) 7-3-1-1 (8-3-1-1) 8-3-1-1 m.

Avm rakt för axeln när hela arbetet mäter 22 (26) 30 (34) 38 cm. (alternativt sätt m på en tråd)

Bakstycket: avm i var sida för ärmhålet 2-1-1 (2-1-1) 3-1-1 (3-1-1) 3-1-1 m. När ärmhålet mäter 8,5 (10,5) 12 (13) 14,5 cm avm de mittersta 19 (21) 23 (25) 27 m för nacken och var sida stickas för sig. Avm ytterl 1-1 m. Avm rakt för axeln vid samma mått som på höger framstycke. (alternativt sätt m på en tråd)

Vänster framstycke: stickas lika höger men åt motsatt håll.

ÄRMAR

Lägg med strumpstickor 3,5 och fg 1 upp 36 (38) 40 (42) 44 m och sticka runt i resår 1 rm, 1 am i 3 (3) 5 (5) 5 v. Sätt en markering i maskan i sidan. Nu stickas slätstickning = alla v räta och mönster enligt diagram. Öka 5 (5) 7 (7) 7 m jämt fördelat på första v. Sticka 1 v. På nästa v ökas 1 m i var sida om markeringen. Upprepa ökningen med 1 cm mellanrum till det finns 61 (71) 79 (85) 93 m på stickorna. Mönstret ökar i sidorna allt eftersom maskantalet ökar.

När hela arbetet mäter 14 (17) 20 (23) 30 cm avm i var sida för ärmhålet 2-1-1 (2-1-1) 3-1-1 (3-1-1) 3-1-1 m. Maska av de återstående m.

MONTERING

Spänn ut plaggdelarna enligt mått, täck med fuktig duk och låt torka. Sy ihop axelsömmarna. Eller gör enligt följande: Vänd arbetet med avigsidan ut och fördela ena sidans axel maskor både från bak och framstycket på 2 stickor. Håll stickorna parallellt i vänster hand och sticka med ytterligare en sticka i höger hand. Ta 1 m från främre och 1 m från bakre stickan och sticka ihop 2 m rätt, sticka ihop 2 m likadant, dra den första m på höger st över den andra = 1 m på stickan. Fortsätt sticka ihop och avm till m tar slut. Gör likadant på den andra sidans axlar. Sy i ärmarna.

Halskant: plocka från rätsidan med st 3,5 och fg 1 upp 65 (69) 73 (77) 81 (85) m och sticka resår X 1 am, 1 rm X sluta med 1 am. När kanten mäter 2 cm maska av i resår.

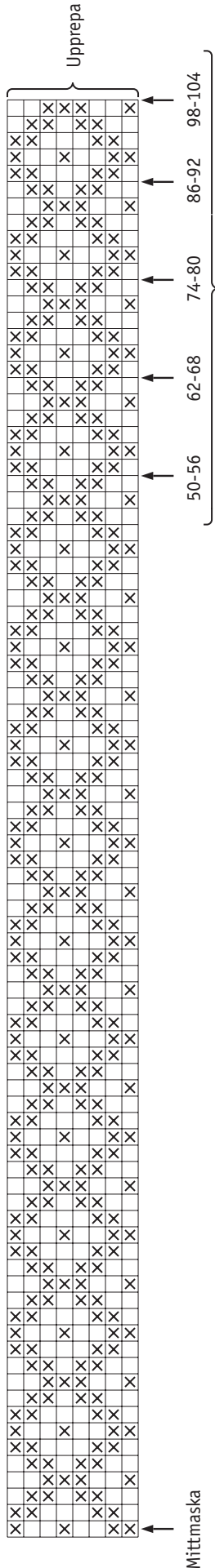
Höger framkant: plocka från rätsidan med st 3,5 och fg 1 upp 1 m i varje v men hoppa över ca vart 10:e v. Sticka resår 1 rm, 1 am i 2-2,5 cm. Maska av i resår.

Vänster framkant: stickas lika höger men åt motsatt håll. Gör 5-7 knapphål mitt på kanten. Det översta 1 cm från överkanten och det nedersta 1 cm från nederkanten och de övriga med jämna mellanrum.

Knapphål: sticka ihop 2 m rät, 1 omslag. Sy i knappar.

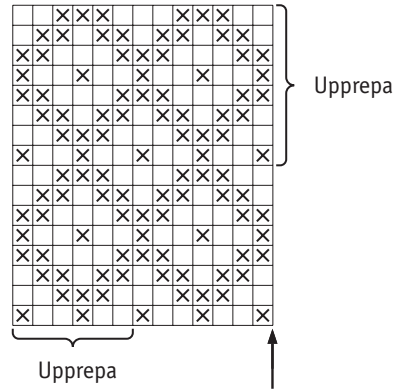
Nederkant bak: Virka med virknål 3 och grå 1 v fm runt nederkanten från rätsidan. Ånga mycket försiktigt på nederkanterna och halskanten.

DIAGRAM – Kofta



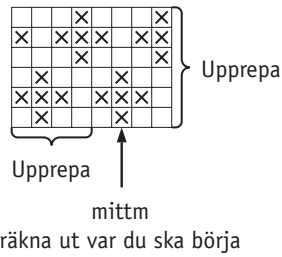
Börja vid respektive pil och sticka t.o.m. mittm, därefter spegelvänds diagrammet och slutar vid respektive pil innanför kanten i var sida.

DIAGRAM – Tröja



Bakstycke och framstycke
Börja vid pilen och sticka från höger till vänster

DIAGRAM – Ärmar



räkna ut var du ska börja

TECKENFÖRKLARING

- = fg 1
- ⊗ = fg 2

