

Järbo
GARN®

91729
RAGGI



HERREGENSER I JÄRBOMØNSTER

Raggi (70 % ull, 30 % polyamid. Nøste ca. 100 g = 150 m)
Ca. 18 m og 24 p glattstr med rundp og strømpep 5.5 = 10 x 10 cm
Ca. 18 m og 24 p mønster med rundp 5 = 10 x 10 cm
Garngruppe 5 (**OBS!** Garnforbruk & fasong kan variere ved bytte av garn)
XS (S) M (L) XL (2XL)
32-34(36-38)40-42(44-46)48-50(52-54)
Ca. 92 (100) 108 (116) 124 (134) cm
Ca. 65 (67) 69 (71) 73 (75) cm
Ca. 47 (48) 49 (50) 51 (52) cm
Bfg: Ca. 400 (500) 500 (600) 600 (700) g (fg 1568, mouliné)
Mfg 1: Ca. 200 (200) 200 (200) 200 (200) g (fg 1550, grå)
Mfg 2: Ca. 200 (200) 200 (200) 200 (200) g (fg 1500, natur)
5 og 5,5 mm
5 mm (40 og 80 cm), 5,5 mm (80 cm)
Katarina Segerbrand **E-POST** patterns@jarbo.se
Karen Marie Vinje

GARNOPPLYSNING Järbo Garn AB **E-POST** info@jarbo.se
©COPYRIGHT Järbo Garn AB. Kopiering og publisering av materiale og tekster er ikke tillatt uten etter avtale med Järbo Garn AB.

FOTO Lasse Åbom — Fotografen i Gävle
FOTOMODELL Victor Homlgren
TAKK TIL Hemlingbystugan

MED FORBEHOLD OM EVENTUELLE TRYKKFEIL.
SE SISTE VERSJONEN AV DENNE OPPSKRIFTEN PÅ www.jarbo.se.
OVERSETTER HAR IKKE ANSVAR FOR KONTROLL AV OPPSKRIFTEN.

Järbo Garn størrelsesguide: Bevegelsesvidden på plaggene i våre oppskrifter kan variere, avhengig av typen plagg og fasong. For å finne din størrelse, anbefaler vi at du først tar alle mål direkte på kroppen. Deretter bestemmer du selv hvor mye bevegelsesvidde du vil ha. **OBS!** Se størrelsestabell på www.jarbo.se.

TIPS & RÅD

- **For å unngå spørsmål:** Les nøye gjennom oppskriften før du begynner på arbeidet.
- **Markér med en farget penn den størrelsen du strikker/hekler, så blir det lettere å følge oppskriften.**
- **Strikk/hekle alltid en prøvelapp:** Vi anbefaler at du strikker/hekler en prøvelapp som er ca. 12 x 12 cm for å se at du holder den angitte strikke-/heklefastheten. Stemmer ikke strikke-/heklefastheten, prøv med tynnere eller tykkere pinner/heklenål.
- **Diagram:** Det blir lettere å følge med i diagrammet om du legger en linjal eller et ark langs den ruteraden du strikker/hekler.

FORKORTELSER

arb=arbeid(et), bakstk=bakstykke, bfg=bunnfarge, fg=farge, forstk=forstykke, forts=fortsett, ggr=ganger, glattstr=glattstr, iflg=ifølge, m=maske, mfg=mønsterfarge, omg=omgang, p=pinne, r=rett, vr=vrang, ytterl=ytterligere, økn=økning

FOR- OG BAKSTYKKE

Legg opp 152 (166) 180 (194) 210 (224) m med rundp 5 (80 cm) og mfg 1 og strikk 3 omg vr.bord rundt, 1 r, 1 vr. Bytt til bfg og forts å strikke vr.bord til arb måler totalt 7 cm. Bytt til rundp 5,5 og strikk videre rundt i glattstr (= r på alle omg). Øk på 1. omg 14 m jevnt fordelt og sett en markør i hver side mellom for- og bakstk. Når arb måler 36 (38) 40 (40) 42 (44) cm, felles til ermehull på hver side av hver markør 5 (5) 5 (5) 5 (5) m (= 10 m i hver side). Legg arb til side.

ERMER

Legg opp 44 (44) 46 (46) 48 (50) m med strømpep 5 og mfg 1. Sett en markør mellom første og siste m på omg og strikk 3 omg vr.bord rundt, 1 r, 1 vr. Bytt til bfg og forts å strikke vr.bord til arb måler 7 cm. Bytt til strømpep 5,5 og strikk videre rundt i glattstr (= r på alle omg). Øk på 1. omg 4 m jevnt fordelt. Når det glattstr partiet måler 3 cm, økes 1 m på hver side av markøren, gjenta økn med 5 (5 (4,5) 4,5 (4) 5 cm mellomrom til det er 64 (64) 68 (68) 72 (72) m på p. Når hele arb måler 47 (48) 49 (50) 51 (52) cm, felles til ermehull på hver side av markøren 5 (5) 5 (5) 5 (5) m (= 10 m). Legg arb til side. Strikk det andre ermet likt.

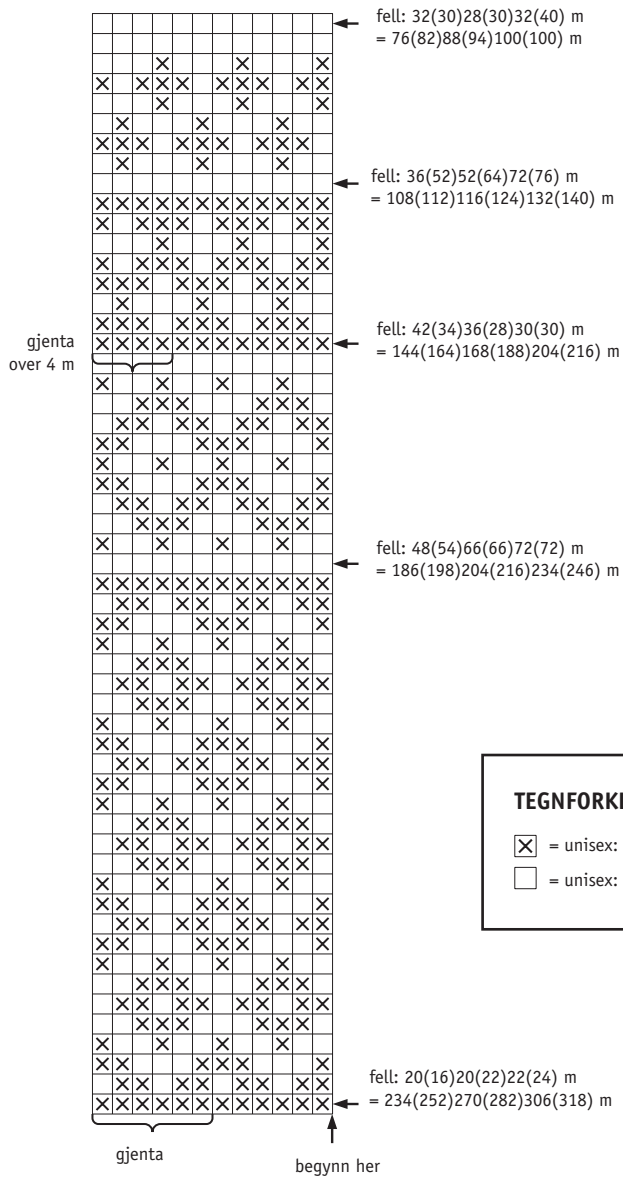
BÆRESTYKKE

Strikk delene sammen med rundp 5 (80 cm) og mfg 1 slik: bakstk: 73 (80) 87 (94) 102 (109), det ene ermet: 54 (54) 58 (58) 62 (62) m, forstk: 73 (80) 87 (94) 102 (109), det andre ermet: 54 (54) 58 (58) 62 (62) m = totalt 254 (268) 290 (304) 328 (342) m på p. Strikk nå mønster og fellinger iflg diagrammet og bytt til rundp 40 cm når det blir nødvendig. Når diagrammet er strikket ferdig, gjenstår det 76 (82) 88 (94) 100 (100) m. Strikk 10 cm vr.bord, 1 r, 1 vr, med mfg 2. Fell av i vr.bordstrikk.

MONTERING

Spenn ut plaggdelene etter angitte mål. Dekk med fuktig håndkle og la alt tørke. Sy igjen hullene under ermene.

DIAGRAM – Bærestykke



TEGNFORKLARING

⊗ = unisex: mfg1 / barn: bfg

□ = unisex: mfg2 / barn: mfg

