

Järbo
GARN®

91729
RAGGI



HERRTRÖJA I JÄRBOMÖNSTER

Raggi (70 % ull, 30 % polyamid, Nystan ca 100 g = 150 m)
 Ca 18 m och 24 v slätst med rundst och strumpst 5.5 = 10 x 10 cm
 Ca 18 m och 24 v mönster med rundst 5 = 10 x 10 cm
 Garngrupp 5 (**OBS!** Garnåtgång & form kan variera vid byte av garn)
 XS(S)M(L)XL(2XL)
 42(44-46)48-50(52-54)56-58(60-62)
 Ca 92 (100) 108 (116) 124 (134) cm
 Ca 65 (67) 69 (71) 73 (75) cm
 Ca 47 (48) 49 (50) 51 (52) cm
Bfg: Ca 400 (500) 500 (600) 600 (700) g (fg 1568, mouliné)
Mfg 1: Ca 200 (200) 200 (200) 200 (200) g (fg 1550, grå)
Mfg 2: Ca 200 (200) 200 (200) 200 (200) g (fg 1500, natur)
 5 och 5,5 mm
 5 mm, 40 cm och 80 cm, 5,5 mm 80 cm
 Katarina Segerbrand **E-POST** patterns@jarbo.se

GARNUPPLYSNING Järbo Garn AB **E-POST** info@jarbo.se
 ©COPYRIGHT Järbo Garn AB. Reproduktion och publicering av material
 och texter är ej tillåten utan medgivande från Järbo Garn AB.

FOTO Lasse Åbom – Fotografen i Gävle
 FOTOMODELLER Victor Holmgren
 TACK TILL Hemlingbystugan, B. Young – Valbo

MED RESERVATION FÖR EVENTUELLA TRYCKFEL.
 SE SENASTE VERSIONEN AV BESKRIVNINGEN PÅ www.jarbo.se

Järbo Garn storleksguide: Rörelsevidden på våra plagg i beskrivningen variera beroende på plaggtyp och form. För att hitta din storlek rekommenderar vi dig att du först mäter alla mått direkt på kroppen. Därefter bestämmer du själv hur mycket rörelsevidd du vill ha. **OBS!** Storlekstabell finns på www.jarbo.se.

TIPS & RÅD

- **För att undvika frågetecken:** Tänk på att läsa igenom beskrivningen noga innan du påbörjar ditt arbete.
- **Markera med en färgad penna den storlek du stickar/virkar så är det lättare att följa beskrivningstexten.**
- **Sticka/virka alltid en provlapp:** Vi rekommenderar att du stickar/virkar en provlapp som är ca 12 x 12 cm för att se att du håller den angivna masktätheten. Stämmer masktätheten inte, prova med tunnare eller grövre stickor/virknål.
- **Diagram:** Det underlättar att följa med i diagrammet om du sätter en linjal längs med den rad du stickar/virkar.

FÖRKORTNINGAR

m=maska, kantm=kantmaska, v=varv, int=intagning, tills=tillsammans, am=avig maska, rm=rät maska, avigs=avigsida, st=stickor, avm=avmaska, ggr=gångar

FRAM- & BAKST

Lägg med rundst 5, 80 cm och mfg 1 upp 152 (166) 180 (194) 210 (224) m och sticka resår 1 rm, 1 am, efter 3 v byt till bfg och fortsätt sticka resår till arb mäter totalt 7 cm. Byt till rundst 5,5 och sticka runt i slätst = alla v stickas räta. Öka på första v 14 m jämt fördelat. (Sätt en markering i var sida för att ha koll på bak- och framstycket). När arb mäter 36 (38) 40 (40) 42 (44) cm avm för ärmhålet på var sida om varje markering med 5 (5) 5 (5) 5 (5) m (= 10 m i var sida). Lägg arb åt sidan.

ÄRMAR

Lägg med strumpst 5 och mfg 1 upp 44 (44) 46 (46) 48 (50) m (Sätt en markering mellan första och sista m) och sticka resår 1 rm, 1 am, efter 3 v byt till bfg och fortsätt sticka resår till arb mäter 7 cm. Byt till strumpst 5,5 och sticka runt i slätst = alla v stickas räta. Öka på första v 4 m jämt fördelat. När slätstickningen mäter 3 cm ökas 1 m i var sida upprepa ökn med 5 (5 (4,5) 4,5 (4) 5 cm mellanrum till det finns 64 (64) 68 (68) 72 (72) m. När hela arb mäter 47 (48) 49 (50) 51 (52) cm avm för ärmhålet på var sida om markeringen med 5 (5) 5 (5) 5 (5) m (= 10 m). Lägg arb åt sidan. Sticka ytterligare 1 ärm.

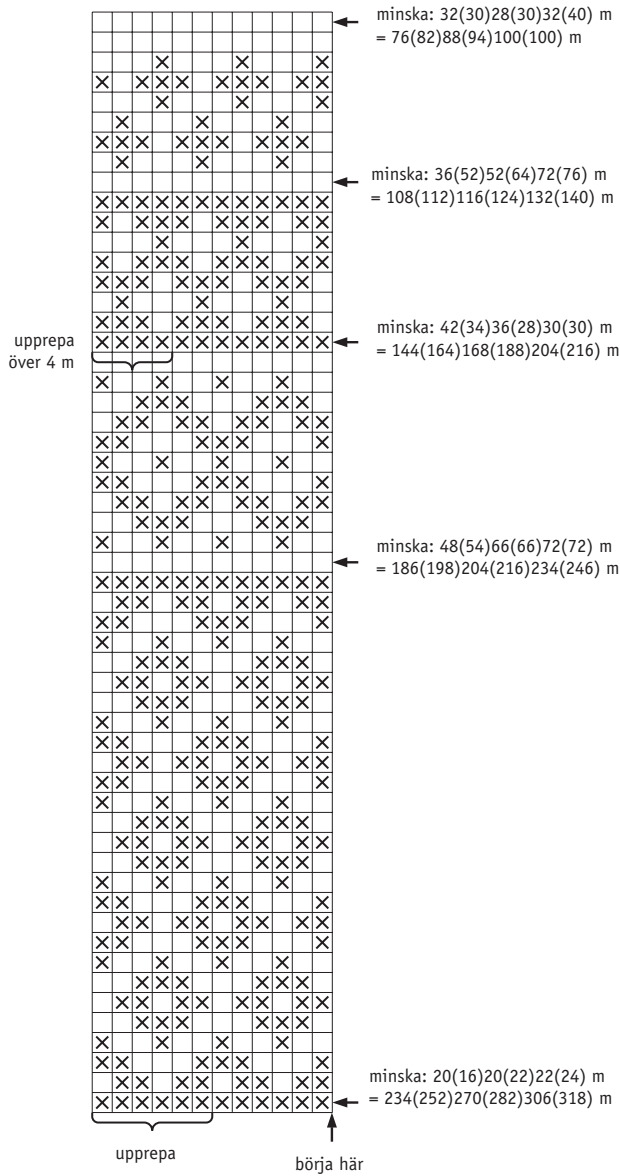
OK

Sticka ihop delarna med rundst 5, 80 cm och mfg 1 enligt följande: Bakstycket: 73 (80) 87 (94) 102 (109), Ena ärmen: 54 (54) 58 (58) 62 (62) m, Framstycket: 73 (80) 87 (94) 102 (109), andra ärmen: 54 (54) 58 (58) 62 (62) m = totalt 254 (268) 290 (304) 328 (342) m. Sticka nu mönster och gör int enligt diagrammet, byt till rundst 40 cm när så krävs. Efter avslutat diagram återstår 76 (82) 88 (94) 100 (100) m. Sticka resår 1 rm, 1 am i 10 cm med natur. Maska av i resår.

MONTERING

Spänn ut plaggdelarna enligt mått, täck med fuktig duk och låt torka. Sy ihop avmaskningen under ärmarna.

DIAGRAM - 0k



TECKENFÖRKLARING

- ☒ = mfg1
- ☐ = mfg2

