

*Järbo*  
GARN®

91725  
RAGGI



## “THE ROSE” – LANGGENSER

Raggi (70 % Ull Superwash, 30 % Polyamid. Nøste ca. 100 g = 150 m)  
Ca. 16 m og 22 p glattstr på p 6 = 10 x 10 cm  
Garngruppe 5 (**OBS!** Garnforbruk & fasong kan variere ved bytte av garn)  
XS(S)M(L)XL(2XL)  
32-34(36-38)40-42(44-46)48-50(52-54)  
Ca. 90(98)106(114)122(134) cm  
Ca. 69(71)73(75)77(79) cm  
**Fg 1:** Ca. 450(500)550(600)650(650) g (fg 1500, hvit)  
**Fg 2:** Ca. 200(200)200(250)300(300) g (fg 1558, sort)  
**Fg 3:** Ca. 100(100)100(100)100(100) g (fg 15119, mellomgrå)  
**Fg 4:** Ca. 100(100)100(100)100(100) g (fg 1549, lys grå)

PINNER  
RUNDPINNE

6 mm  
6 mm, 60 cm

### STØRRELSESGUIDE

**Järbo Garn størrelsesguide:** Bevegelsesvidden på plaggene i våre oppskrifter kan variere, avhengig av typen plagg og fasong. For å finne din størrelse, anbefaler vi at du først tar alle mål direkte på kroppen. Deretter bestemmer du selv hvor mye bevegelsesvidde du vil ha. **OBS!** Se størrelsetabell på [www.jarbo.se](http://www.jarbo.se).

### TIPS & RÅD

- **For å unngå spørsmål:** Les nøye gjennom oppskriften før du begynner på arbeidet.
- **Markér med en farget penn den størrelsen du strikker/hekler, så blir det lettere å følge oppskriften.**
- **Strikk/hekle alltid en prøvelapp:** Vi anbefaler at du strikker/hekler en prøvelapp som er ca. 12 x 12 cm for å se at du holder den angitte strikke-/heklefastheten. Stemmer ikke strikke-/heklefastheten, prøv med tynnere eller tykkere pinner/heklenål.
- **Diagram:** Det blir lettere å følge med i diagrammet om du legger en linjal eller et ark langs den ruteraden du strikker/hekler.

### FORKORTELSER

arb=arbeid(et), bakstk=bakstykke, beg=begynn, fg=farge, forstk=forstykke, forts=fortsett, ggr=ganger, glattstr=glattstr, iflg=ifølge, kantm=kantmaske, m=maske, mb=maskebue, omg=omgang, p=pinne, r=rett, rest=resten/resterende, sm=sammen, størr=størrelse, vr=vrang, ytterl=ytterligere, økn=økning

### FORKLARINGER

**Øk 1 m:** Ta opp tråden mellom 2 m, vri den og strikk den r.  
**Kantmaske (kantm):** Ytterste m i hver side strikkes r på alle p.  
**Enkelfelling:** I beg av p: 2 m r sm i de bakre mb. I slutten av p: 2 r sm i de fremre mb.  
**Dobbelfelling:** I beg av p: 3 r sm i de bakre mb. I slutten av p: 3 r sm i de fremre mb.

### BAKSTYKKET

Legg opp 79(87)91(97)105(113) m på p 6 med fg 1 og strikk vr.bord, 1 r, 1 vr, innenfor kantm i hver side (første og siste p = vrangen). Når vr.borden måler 5 cm strikkes videre i glattstr innenfor kantm i hver side. Når arb måler ca. 6(6)10(10)7(11) cm, strikkes en enkelfelling i hver side innenfor kantm. Gjenta enkelfellingen med 6(6)10(10)7(11) cm mellomrom ytterl 1(2)1(1)2(1) ggr = 75(81)87(93)99(109) m. Når arb måler ca. 20(21)22(22)22(23) cm, strikkes videre med mønster iflg diagrammet. Når arb måler ca. 45(46)47(48)49(50) cm, felles 3 m i hver side til ermehull. Du har nå strikket 56(56)56(58)60(62) mønsterp. På neste p fra retten strikkes en enkelfelling i hver side innenfor kantm. Gjenta enkelfellingen med 3 p mellomrom ytterl 3(4)4(2)2(0) ggr og deretter annenhver p 18(17)16(21)21(23) ggr. Strikk deretter en dobbelfelling i hver side på annenhver p 0(1)3(3)4(7) ggr. Det gjenstår nå 25(25)27(27)29(29) m til nakken. Sett nakkens m på en tråd.

### FORSTYKKE

Strikkes som bakstk, men dropp de 4 siste raglanfellingene. Samtidig med den 14.(15.)16.(19.)19.(22.) raglanfellingen settes de midterste 13(17)19(19)21(23) m til halsen på en tråd. Strikk hver side videre for seg.  
**Venstre side:** På annenhver p settes ytterl 3-2-2-1(3-2-2-1)3-3-2-1(3-3-2-1)3-3-2-1(3-3-2-1) m på tråden til halsen. Når alle fellinger og plassering av m på tråd til halsen er gjort, gjenstår det 2 m. Fell disse m av fra retten.  
**Høyre side:** Strikkes som venstre, men speilvendt.

### HØYRE ERME

Legg opp 37(39)41(41)43(43) m på p 6 med fg 1 og strikk 8 cm vr.bord, 1 r, 1 vr (første og siste p = vrangen). Ta alle mål herfra. Strikk videre i glattstr innenfor kantm i hver side. Når arb måler ca. 8 cm, økes 1 m i hver side innenfor kantm. Gjenta økn med 3 cm mellomrom ytterl 1(2)2(2)2(2) ggr og deretter med 2 cm mellomrom til det gjenstår 63(65)67(69)71(73) m på p.  
**OBS!** Når arb måler ca. 12½-13(13½-14)13½-14(13½-14)13½-14(13½-14) cm, strikkes videre i mønster iflg diagrammet. Når arb måler ca. 37(38)39(40)41(42) cm, felles 3 m i hver side til ermehull.  
**OBS!** Pass på at du feller på samme p i mønsteret som på bakstk. På neste p fra retten strikkes en enkelfelling i hver side innenfor kantm. Gjenta enkelfellingen med 3 p mellomrom ytterl 0(1)1(1)1(1) ggr og deretter annenhver p 19(20)21(22)22(23) ggr. På størr XS strikkes til slutt en dobbelfelling med 1 p mellomrom 1 gang. Det gjenstår nå 13(15)15(15)17(17) m til halsfellingen. Strikk 1 p.  
**Fell slik:**  
**1. p (retten):** Fell av 2(3)3(3)3(3) m i beg av p og strikk en enkelfelling på slutten.  
**2., 4., 6. og 8. p (vrangen):** Strikkes uten fellinger.  
**3. p:** Fell av 2(2)2(2)3(3) m i beg av p og strikk en enkelfelling på slutten.  
**5. p:** Strikkes som 3. p.  
**7. p:** Fell av 1(2)2(2)2(2) m i beg av p og strikk en enkelfelling på slutten.  
Det gjenstår nå 2 m som felles av.

### VENSTRE ERME

Strikkes som høyre, men speilvendt. Fellingen starter 1 p før fra vrangen.

GARNOPPLYSNING Järbo Garn AB E-POST [info@jarbo.se](mailto:info@jarbo.se)  
©COPYRIGHT Järbo Garn AB. Kopiering og publisering av materiale og tekster er ikke tillatt uten etter avtale med Järbo Garn AB.

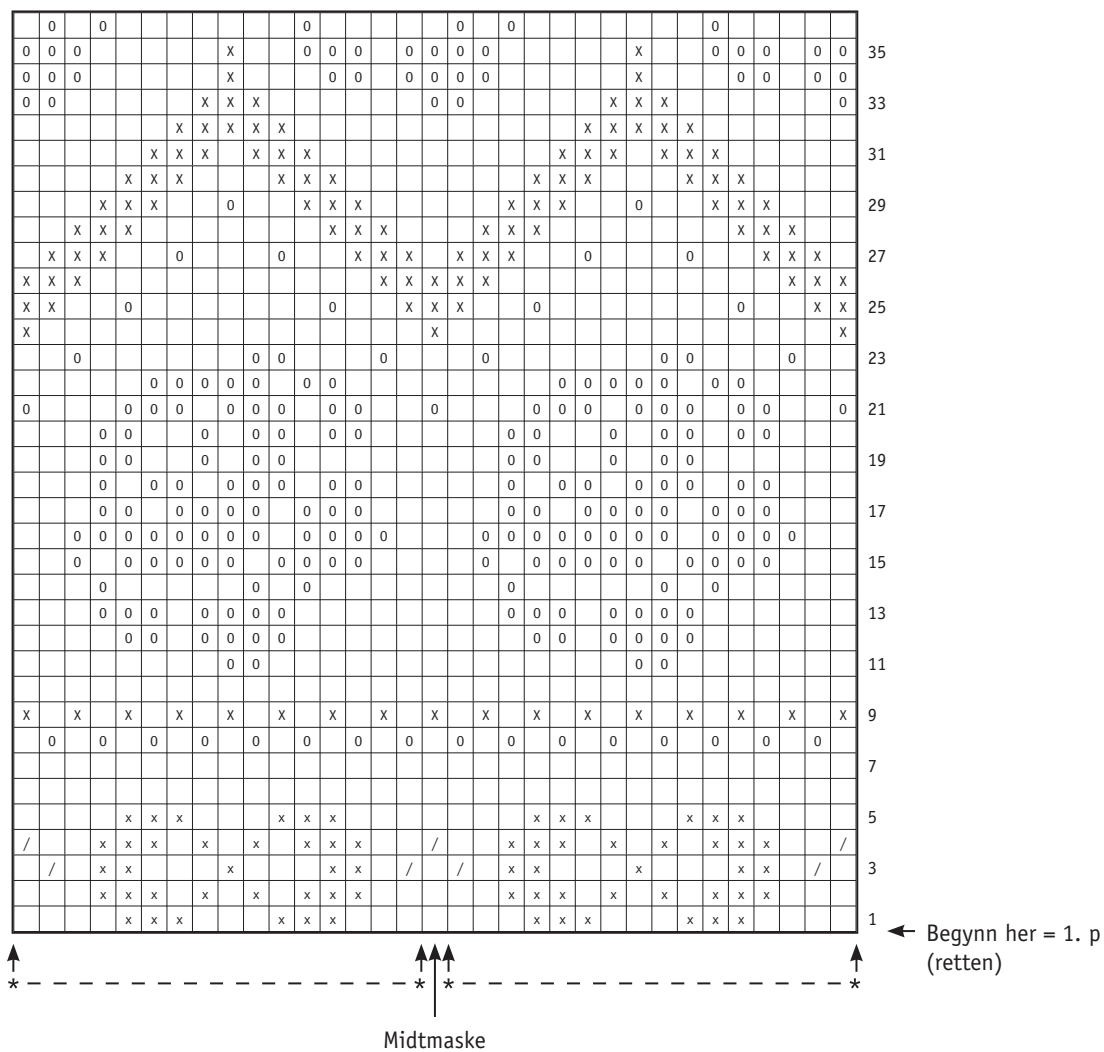
FOTO Lasse Åbom — Fotografen i Gävle  
FOTOMODELL Josefine Widorson  
HÅR & MAKEUP Moa Ljungkrantz  
TAKK TIL B.Young – Valbo, Hemlingbystugan

MED FORBEHOLD OM EVENTUELLE TRYKKFEIL.  
SE SISTE VERSJONEN AV DENNE OPPSKRIFTEN PÅ [www.jarbo.se](http://www.jarbo.se).  
OVERSETTER HAR IKKE ANSVAR FOR KONTROLL AV OPPSKRIFTEN.

**MONTERING**

Spenn ut delene etter angitte mål mellom fuktige håndklær og la alt tørke. Sy alle raglansømene med kantm til sømrom.  
**Krage:** Sett nakkens m inn på rundp 6, plukk opp m langs fellingskanten på venstre erme, ta med m i halsringningen, plukk opp like mange m på høyre side. Det totale masketallet skal være delelig med 16 for at mønsteret skal stemme. Forts å strikke mønster frem og tilbake innenfor kantm i hver side til arb måler ca. 11 cm. Strikk 1 p r fra vrangen med fg 1 (= brettekant). Strikk ytterl 4 cm glattstr med fg 1. Fell av. Sy kragens søm i siden med kantm til sømrom. Brett kragen mot vrangen langs brettekanten og sy den pent til. Sy side- og ermesømmene med kantm til sømrom. Krage kan strikkes rundt på rundp, men pass da på du strikker i glattstr (= r på alle omg).

**DIAGRAM – del 1 – p 1-36**



Diagrammene viser alle p.  
 Tell ut fra midtm og gjenta deretter \*-\* rest av arb.  
 Tell selv ut hvor du begynner i sidene.  
 Strikk 1.- 120. p. Gjenta deretter 89.-120. p rest av arb.  
**OBS!** Når du gjentar 89.-120. p strikkes kryssruten med fg 1.

**TEGNFORKLARING**

- = fg 1
- = fg 2
- = fg 3
- = fg 4

