

*Järbo*  
GARN®

91725  
RAGGI



GARNKVALITET  
STRIKKEFASTHED  
GARNALTERNATIV  
STØRRELSER-DAME  
STØRRELSER-EU  
OVERVIDDE  
HEL LÆNGDE  
GARNFORBRUG

## “THE ROSE” – LANG BLUSE

Raggi (70 % Uld Superwash, 30 % Polyamid. Nøgle ca 100 g = 150 m)  
Ca 16 m og 22 p i glatstriking på p 6 = 10 x 10 cm  
Garngruppe 5 (**OBS!** Garnforbrug og form kan variere ved andre garntyper)  
XS(S)M(L)XL(2XL)  
32-34(36-38)40-42(44-46)48-50(52-54)  
Ca 90(98)106(114)122(134) cm  
Ca 69(71)73(75)77(79) cm  
**Fv 1:** Ca 450(500)550(600)650(650) g (fv 1500, hvid)  
**Fv 2:** Ca 200(200)200(250)300(300) g (fv 1558, sort)  
**Fv 3:** Ca 100(100)100(100)100(100) g (fv 15119, mellemgrå)  
**Fv 4:** Ca 100(100)100(100)100(100) g (fv 1549, lysegrå)

PINDE  
RUNDPIND  
IDÈ, DESIGN & TEKST  
OVERSÆTTELSE

6 mm  
6 mm, 60 cm  
Soolorado/Sanna Mård Castman **E-POST** patterns@jarbo.se  
G. Immerkær

GARNOPLYSNING Järbo Garn AB **E-POST** info@jarbo.se  
©COPYRIGHT Järbo Garn AB. Kopiering og udgivelse af materiale er ikke tilladt uden aftale med Järbo Garn AB.

FOTO Lasse Åbom – Fotografen i Gävle  
FOTOMODEL Josefine Widorson  
HÅR & MAKEUP Moa Ljungkrantz  
TAK TIL B.Young – Valbo, Hemlingbystugan

MED FORBEHOLD FOR EVENTUELLE TRYKFEJL.  
SE SENESTE VERSION PÅ [www.jarbo.se](http://www.jarbo.se)

### STØRRELSESGUIDE

**Järbo Garn størrelsesguide:** Bevægelsesvidden i vore opskrifter kan variere afhængig af arbejdets type og form. For at finde din størrelse anbefaler vi, at du først tager alle mål direkte på kroppen og derefter bestemmer, hvor meget bevægelsesvidde du ønsker. **OBS!** Se størrelsestabel på [www.jarbo.se](http://www.jarbo.se).

### TIPS & RÅD

- **For at undgå spørgsmål:** Det er en god ide at læse teksten igennem, inden du begynder på dit arbejde.
- **Marker størrelsen med en farvet pen, så er det lettere at følge opskriften.**
- **Strik/hækl altid en prøve:** Vi anbefaler at du strikker/hækler en prøve på 12 x 12 cm for at se, om strikke-/hæklefastheden passer. Hvis strikke-/hæklefastheden ikke passer, så prøv med tyndere eller tykkere pinde/hæklenål.
- **Diagram:** Når der strikkes/hækles efter diagram, kan pinden der strikkes/hækles med fordel følges med lineal.

### FORKORTELSER

vr=vrang/vrangmaske, arb=arbejdet, vrangs=vrangside, luk=luk af, dobbeltindt=dobbeltindtagning, enkeltindt=enkeltindtagning, forst=forstykket, indt=indtagning/indtagninger, kantm=kantmaske, m=maske/masker, rest=resten, r=ret/retmaske, rets=retsiden, glatst=glatstriking, p=pind/pinde, omg=omgang, udt=udtagning

### FORKLARINGER

**Tag 1 m ud** = Løft tråden mellem 2 m op og strik den drejet ret.  
**Kantmaske** = Den yderste m i hver side strikkes ret på alle pinde.  
**Enkeltindt = I starten af p** : Strik 2 m drejet ret sammen. **I slutningen af p**: Strik 2 ret sammen.  
**Dobbeltindt = I starten af p** : Strik 3 m drejet ret sammen. **I slutningen af p**: Strik 3 ret sammen.

### RYG

Slå 79(87)91(97)105(113) m op på p 6 med fv 1 og strik rib 1 r, 1 vr indenfor kantm i hver side (første og sidste p = vrangside). Når ribben måler 5 cm strikkes glatstriking indenfor kantm i hver side resten af arb. Når arb måler ca 6(6)10(10)7(11) cm laves en enkeltindt i hver side indenfor kantm. Gentag enkeltindt med 6(6)10(10)7(11) cm's mellemrum yderligere 1(2)1(1)2(1) gange = 75(81)87(93)99(109) m. Når arb måler ca 20(21)22(22)22(23) cm strikkes mønster ifølge diagrammet resten af arb.  
Når arb måler ca 45(46)47(48)49(50) cm lukkes 3 m af i hver side til ærmegab. Man har da strikket 56(56)56(58)60(62) mønsterp. På næste p fra rets laves en enkeltindt i hver side indenfor kantm. Gentag enkeltindt med 3 pindes mellemrum yderligere 3(4)4(2)2(0) gange og derefter med 1 pindes mellemrum 18(17)16(21)21(23) gange. Lav derefter en dobbeltindt i hver side med 1 pindes mellemrum 0(1)3(3)4(7) gange. Nu er der 25(25)27(27)29(29) m tilbage til nakken.  
Sæt nakkens m på en tråd.

### FORSTYKKE

Strikkes som ryggen, men undlad de sidste 4 raglanindt. Samtidig med den 14.(15.)16.(19.)19.(22.) raglanindt sættes de midterste 13(17)19(19)21(23) m på en tråd til hals. Strik hver side for sig.  
**Venstre side:** Sæt yderligere på hver anden p 3-2-2-1(3-2-2-1)3-3-2-1(3-3-2-1)3-3-2-1(3-3-2-1) m på tråden til halsudskæring.  
Når alle indt og aflukninger til halsen er lavet, er der 2 m tilbage. Luk disse af fra retsiden.  
**Højre side:** Strikkes som venstre, men spejlvendt.

### HØJRE ÆRME

Slå 37(39)41(41)43(43) m op på p 6 med fv 1 og strik rib 1 r, 1 vr i ca 8 cm (første og sidste p = vrangs). Tag alle mål herfra. Strik nu glatstriking indenfor kantm i hver side resten af arb.  
Når arb måler ca 8 cm tages 1 m ud i hver side indenfor kantm. Gentag udtagningen med 3 cm's mellemrum yderligere 1(2)2(2)2(2) gange og derefter med 2 cm's mellemrum til der er 63(65)67(69)71(73) m på pinden.  
**OBS!** Når arb måler ca 12½-13(13½-14)13½-14(13½-14)13½-14(13½-14) cm strikkes mønster ifølge diagrammet resten af arb. Når arb måler ca 37(38)39(40)41(42)cm lukkes 3 m af i hver side til ærmegab.  
**OBS!** Sørg for at du lukker af til ærmegab på samme mønsterpind som på ryggen. På næste p fra retsiden laves en enkeltindt i hver side indenfor kantm. Gentag enkeltindt med 3 pindes mellemrum yderligere 0(1)1(1)1(1) gange og derefter med 1 pindes mellemrum 19(20)21(22)22(23) gange. På str. XS laver man til sidst 1 dobbeltindt med 1 pindes mellemrum 1 gang. Nu er der 13(15)15(15)17(17) m tilbage til aflukning til hals. Strik 1 p.  
**Luk af til hals således:**  
**Pind 1:** (Rets) Luk 2(3)3(3)3(3) m af i starten af pinden og lav en enkeltindt i slutningen.  
**Pind 2, 4, 6 og 8:** (Vrangs) Strikkes uden aflukningen og indt.  
**Pind 3:** Luk 2(2)2(2)3(3) m af i starten af pinden og lav en enkeltindt i slutningen.  
**Pind 5:** Strik som pind 3.  
**Pind 7:** Luk 1(2)2(2)2(2) m af i starten af pinden og lav en enkeltindt i slutningen.  
Nu er der 2 m tilbage, som lukkes af.

### VENSTRE ÆRME

Strikkes som højre ærme, men spejlvendt. Aflukningen starter 1 pind tidligere fra vrangside.

**MONTERING**

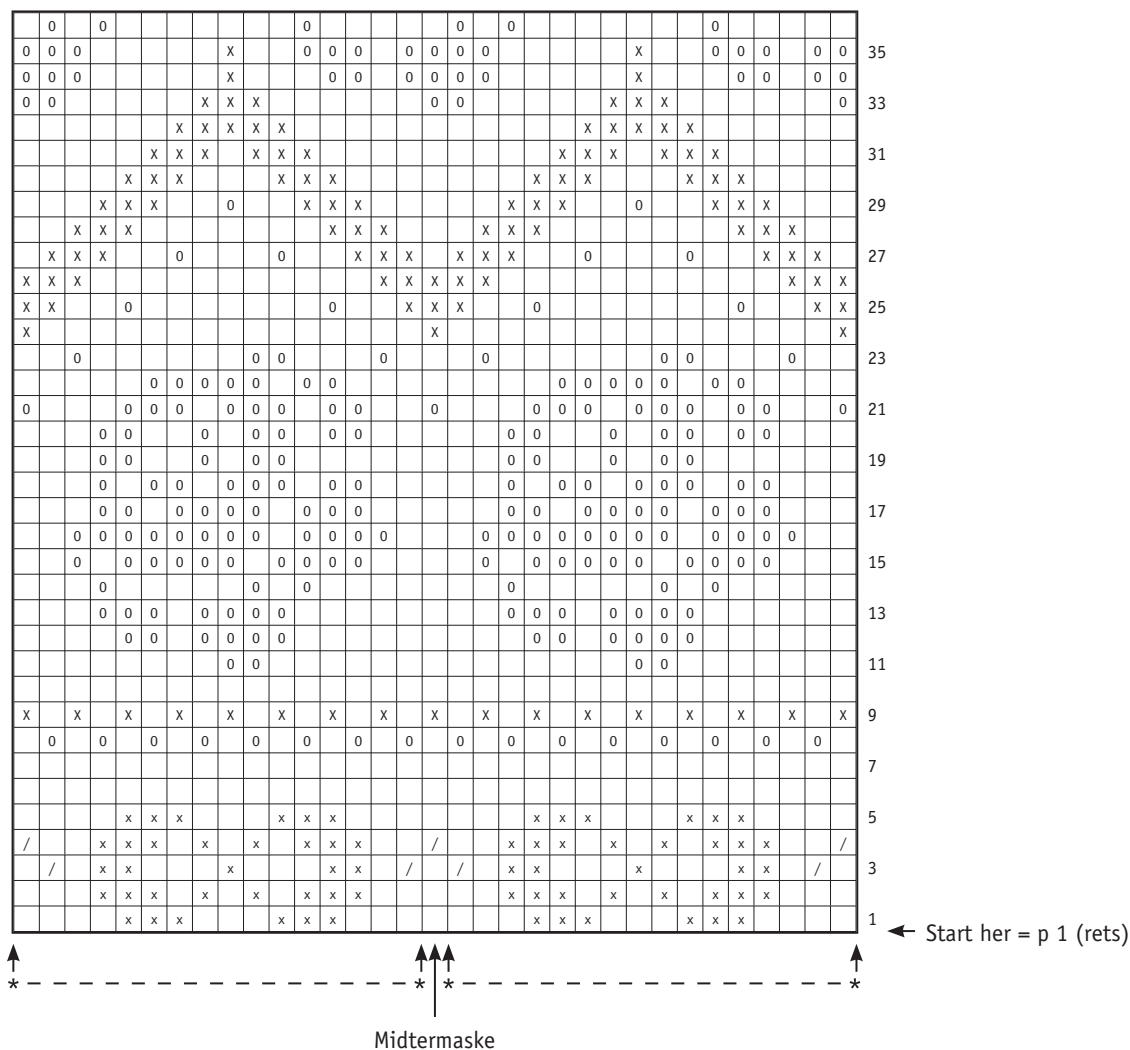
Spænd delene ud i de angivne mål mellem fugtige håndklæder og lad dem tørre. Sy alle raglansømme. Brug kantm til sømrum.

**Krave:** Sæt nakkens m på rundp 6, saml m op langs aflukningen på venstre ærme, sæt halsens m på pinden, saml lige så mange m op langs aflukningen på højre side. Det totale maskeantal skal være delbart med 16 for at mønstret passer. Fortsæt med at strikke mønster, frem og tilbage indenfor kantm i hver side, til arb måler ca 11 cm. Strik 1 p ret fra vrangs med fv 1 = ombuk. Strik yderligere 4 cm glatstriking med fv 1. Luk af. Sy kraven sammen i siden, brug kantm til sømrum. Buk kanten i ombukket og hæft kraven fast.

Sy side- og ærmesømme.

Kraven kan strikkes rundt på rundp. Husk da, at alle omg strikkes ret.

**DIAGRAM – del 1 – pind 1-36**



Diagrammet viser alle pinde.  
 Tæl ud fra midtermasken, gentag derefter X-X resten af arb.  
 Tæl selv ud, hvor i siderne du skal begynde.  
 Strik pind 1- 120. Gentag derefter pind 89-120 resten af arb.  
 OBS! Når man gentager p 89-120 strikkes krydset med fv 1.

**TEGNFORKLARING**

- = fv 1
- 0 = fv 2
- x = fv 3
- / = fv 4



