

**Järbo**  
GARN®



91702  
RAGGI



GARNKVALITET  
STRIKKEFASTHET  
GARNALTERNATIV  
STØRRELSER–DAME  
STØRRELSER–EU  
OVERVIDDE  
HEL LENGDE  
ERMELENGDE  
GARNFORBRUK

STRØMPEPINNER  
RUNDPINNER  
DESIGN & TEKST  
OVERSETTELSE

## STØRRELSESGUIDE

## DAMEGENSER MED RUNDT BÆRESTYKKE

Raggi (70 % Ull, 30 % Polyamid. Nøste ca. 100 g = 150 m)  
Ca. 18 m og 24 p glattstr med p 5 = 10 x 10 cm  
Garngruppe 5 (**OBS!** Garnforbruk & fasong kan variere ved bytte av garn)  
XS(S)M(L)XL(2XL)  
32-34(36-38)40-42(44-46)48-50(52-54)  
Ca. 90 (97)103 (117) 123 (137) cm  
Ca. 65 (67) 69 (71) 73 (75) cm  
Ca. 44 (45) 46 (47) 48 (49) cm  
Fg 1: Ca. 600 (700) 700 (800) 800 (900) g (fg 15119, grå / 15125, lilla)  
Fg 2: Ca. 100 (100) 100 (100) 200 (200) g (fg 1500, natur / 15128, print)  
4,5 og 5 mm  
4,5 og 5 mm, 40 cm og 80 cm  
Katarina Segerbrand **E-POST** patterns@jarbo.se  
Karen Marie Vinje

**GARNOPPLYSNING** Järbo Garn AB **E-POST** info@jarbo.se  
©**COPYRIGHT** Järbo Garn AB. Kopiering og publisering av materiale og tekster er ikke tillatt uten etter avtale med Järbo Garn AB.

**FOTO** Lasse Åbom — Fotografen i Gävle  
**FOTOMODELL** Josefine Widorson, Maja Helm  
**HÅR & MAKEUP** Moa Ljungkrantz  
**TAKK TIL** Hemlingbystugan, B. Young – Valbo

**MED FORBEHOLD OM EVENTUELLE TRYKKFEIL.**  
**SE SISTE VERSJONEN AV DENNE OPPSKRIFTEN PÅ** [www.jarbo.se](http://www.jarbo.se).  
**OVERSETTER HAR IKKE ANSVAR FOR KONTROLL AV OPPSKRIFTEN.**

**Järbo Garn størrelsesguide:** Bevegelsesvidden på plaggene i våre oppskrifter kan variere, avhengig av typen plagg og fasong. For å finne din størrelse, anbefaler vi at du først tar alle mål direkte på kroppen. Deretter bestemmer du selv hvor mye bevegelsesvidde du vil ha. **OBS!** Se størrelsestabell på [www.jarbo.se](http://www.jarbo.se).

## TIPS &amp; RÅD

- **For å unngå spørsmål:** Les nøye gjennom oppskriften før du begynner på arbeidet.
- **Markér med en farget penn den størrelsen du strikker/hekler, så blir det lettere å følge oppskriften.**
- **Strikk/hekle alltid en prøvelapp:** Vi anbefaler at du strikker/hekler en prøvelapp som er ca. 12 x 12 cm for å se at du holder den angitte strikke-/heklefastheten. Stemmer ikke strikke-/heklefastheten, prøv med tynnere eller tykkere pinner/heklenål.
- **Diagram:** Det blir lettere å følge med i diagrammet om du legger en linjal eller et ark langs den ruteraden du strikker/hekler.

## FORKORTELSER

arb=arbeid(et), bakstk=bakstykke, beg=begynn, fg=farge, forstk=forstykke, ggr=ganger, glattstr=glattstr, iflg=ifølge, kantm=kantmaske, m=maske, omg=omgang, p=pinne, r=rett, sm=sammen, vr=vrang, økn=økning

## FORKLARINGER

Mønster iflg diagram

## FOR- &amp; BAKSTYKKE

Legg opp 162(174)186(210)222(246) m med fg 1 og rundp 4,5 (80 cm). Sett en markør i hver side til for- og bakstk og la markørene følge med oppover i arbeidet. Strikk 3 omg vr.bord rundt, 1 r, 1 vr. Bytt til rundp 5 og strikk videre i glattstr (= r på alle omg). Etter 6 omg strikkes strukturmønster iflg diagrammet. Når arb måler 36 (38) 40 (40) 42 (44) cm, felles til ermehull 5 (5) 5 (5) 5 (5) m på hver side av hver markering (= 10 m felt i hver side). Legg arb til side.

## ERMER

Legg opp 38 (40) 40 (42) 42 (44) m med fg 1 og strømpep 4,5. Sett en markør mellom første og siste m (her skal det økes) og la den følge med oppover i arbeidet. Strikk 3 omg vr.bord, 1 r, 1 vr. Bytt til strømpep 5 og strikk videre i glattstr (= r på alle omg). Etter 6 omg strikkes strukturmønster iflg diagrammet. Øk på første omg 3 m jevnt fordelt. Når arb måler 3 cm, økes 1 m før siste m på omg og 1 m etter første m på omg, gjenta økn med 3,5 (4) 3,5 (3,5) 3 (3,5) cm mellomrom til det er 65 (65) 69 (69) 73 (73) m på omg. Når hele arb måler 44 (45) 46 (47) 48 (49) cm, felles til ermehull 5 (5) 5 (5) 5 (5) m på hver side av markøren (= 10 m felt). Legg arb til side. Strikk det andre ermet likt.

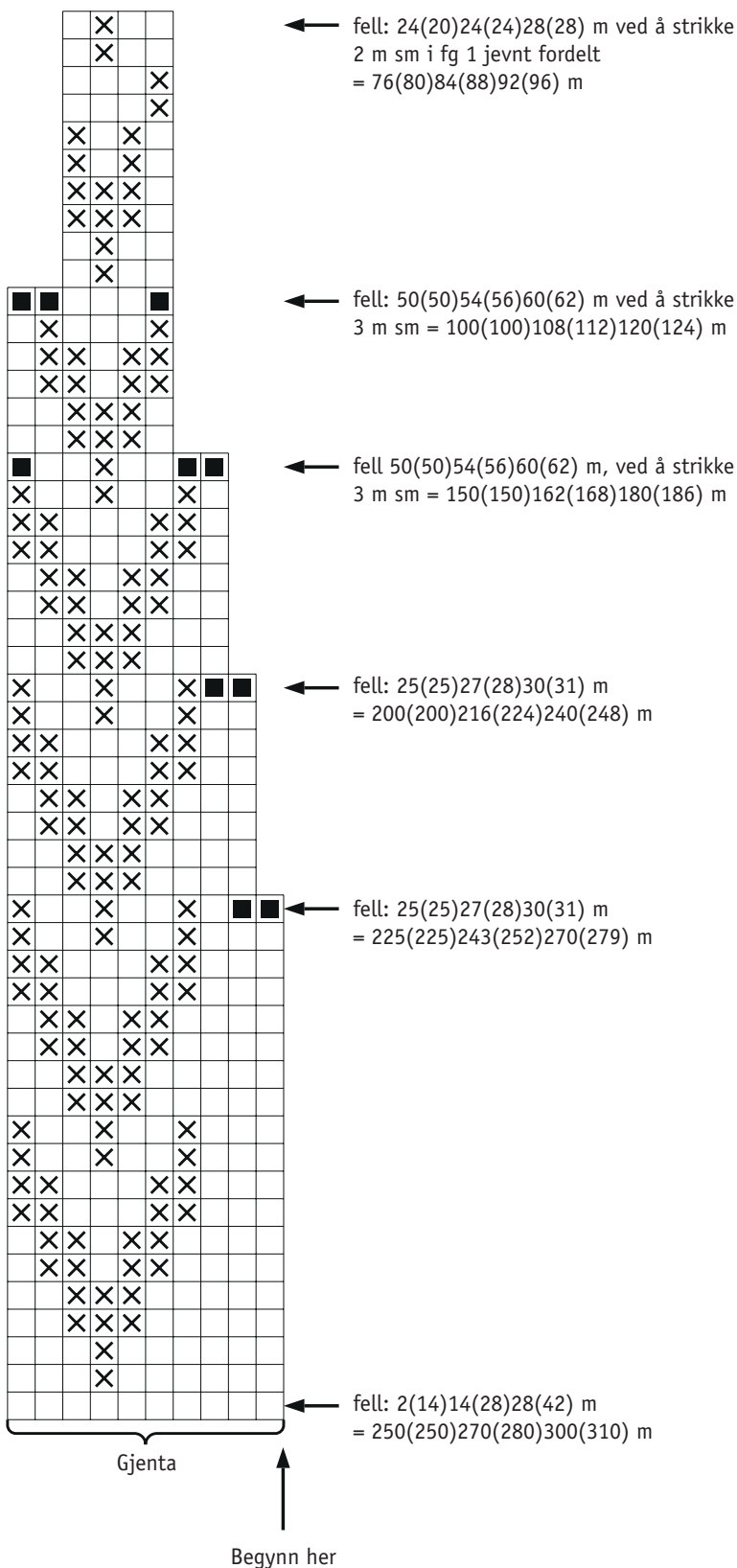
## BÆRESTYKKE

Strikk delene sammen med fg 1 og rundp 5 (80 cm) slik: bakstykket: 71 (77) 83 (95) 101 (113) m, det ene ermet: 55 (55) 59 (59) 63 (63) m, forstykket: 71 (77) 83 (95) 101 (113) m, det andre ermet: 55 (55) 59 (59) 63 (63) m = totalt 252 (264) 284 (308) 328 (352) m. Strikk 1 omg vr, 1 omg r, 1 omg vr. Nå strikkes mønster og fellinger iflg diagrammet, bytt til rundp 40 cm når masketallet krever det. Etter avsluttet diagram gjenstår det 76 (80) 84 (88) 92 (96) m. Strikk 20 cm vr.bord, 2 r, 2 vr. Fell av i vr.bordstrikk Brett halskanten utover så den blir dobbel.

## MONTERING

Spenn ut plaggdelene iflg angitte mål, dekk med fuktige håndklær og la alt tørke. Sy igjen hullene under ermene.

**DIAGRAM – Bærestykke**



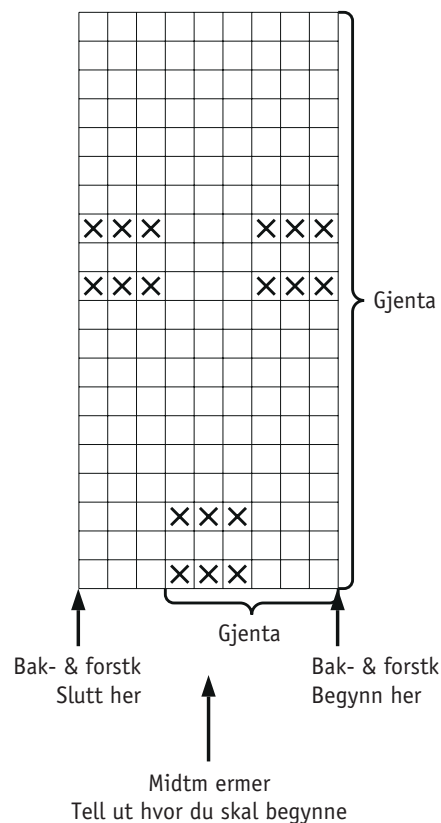
**TEGNFORKLARING**

Diagram – Bærestykke

- = fg 1
- ⊗ = fg 2
- = Her skjer fellingene

Bak- og forstk begynner på samme måte. Begynn ved pilen for de aktuelle plaggdelene.

**DIAGRAM – Struktur**



**TEGNFORKLARING**

Diagram – Struktur

- = r
- ⊗ = vr

OBS! Mønsterets rapport blir mindre for hver p hvor du feller m.

