

Järbo
GARN®



91702
RAGGI



Version 1

91702

GARNKVALITÉ

MASKTÄTHET

GARNALTERNATIV

STORLEKAR-DAM

STORLEKAR-EU

ÖVERVIDD

HEL LÄNGD

ÄRMLÄNGD

GARNÅTGÅNG

STRUMPSTICKOR

RUNDSTICKA

DESIGN & TEXT

STORLEKSGUIDE

DAMTRÖJA MED RUNT OK

Raggi (70 % ull, 30 % polyamid, Ca 100 g = 150 m)

Ca 18 m och 24 v slätst med st 5 = 10 x 10 cm

Garngrupp 5 (OBS! Garnåtgång & form kan variera vid byte av garn)

XS(S)M(L)XL(2XL)

32-34(36-38)40-42(44-46)48-50(52-54)

Ca 90 (97)103 (117) 123 (137) cm

Ca 65 (67) 69 (71) 73 (75) cm

Ca 44 (45) 46 (47) 48 (49) cm

Fg 1: Ca 600 (700) 700 (800) 800 (900) g (fg 15119, grå / 15125, lila)

Fg 2: Ca 100 (100) 100 (100) 200 (200) g (fg 1500, natur / 15128, print)

4,5 och 5 mm

4,5 och 5 mm, 40 cm och 80 cm

Katarina Segerbrand **E-POST** patterns@jarbo.se

GARNUPPLYSNING Järbo Garn AB **E-POST** info@jarbo.se
©COPYRIGHT Järbo Garn AB. Reproduktion och publicering av material
och texter är ej tillåten utan medgivande från Järbo Garn AB.

FOTO Lasse Åbom – Fotografen i Gävle
FOTOMODELL Josefine Widorson, Maja Helm
HÅR & MAKEUP Moa Ljungkrantz
TACK TILL Hemlingbystugan, B. Young – Valbo

MED RESERVATION FÖR EVENTUELLA TRYCKFEL.
SE SENASTE VERSIONEN AV BESKRIVNINGEN PÅ www.jarbo.se

Järbo Garn storleksguide: Rörelsevidden på våra plagg i beskrivningen variera beroende på plaggtyp och form. För att hitta din storlek rekommenderar vi dig att du först mäter alla mått direkt på kroppen. Därefter bestämmer du själv hur mycket rörelsevidd du vill ha. **OBS!** Storlekstabell finns på www.jarbo.se

TIPS & RÅD

- **För att undvika frågetecken:** Tänk på att läsa igenom beskrivningen noga innan du påbörjar ditt arbete.
- **Markera med en färgad penna den storlek du stickar/virkar så är det lättare att följa beskrivningstexten.**
- **Sticka/virka alltid en provlapp:** Vi rekommenderar att du stickar/virkar en provlapp som är ca 12 x 12 cm för att se att du håller den angivna masktätheten. Stämmer masktätheten inte, prova med tunnare eller grövre stickor/virknål.
- **Diagram:** Det underlättar att följa med i diagrammet om du sätter en linjal längs med den rad du stickar/virkar.

FÖRKORTNINGAR

m=maska, kantm=kantmaska, v=varv, int=intagning, tills=tillsammans, am=avig maska, rm=rät maska, avigs=avigsida, st=stickor, avm=avmaska, ggr=gångr

FÖRKLARINGAR

Mönster enligt diagram

FRAM- & BAKSTYCKE

Lägg med rundsticka 4,5, 80 cm och fg 1 upp 162(174)186(210)222(246) m (sätt en markering i var sida för att ha koll på bak och framstycket, och sticka runt i resår 1 rm, 1 am i 3 v.

Byt till rundsticka 5. Nu stickas slätstickning = alla v stickas räta, efter 6 v stickas strukturmönster enligt diagram.

När arbetet mäter 36 (38) 40 (40) 42 (44) cm avm för ärmhålet på var sida om varje markering med 5 (5) 5 (5) 5 (5) m (= 10 m i var sida). Lägg arbetet åt sidan

ÄRMAR

Lägg med strumpstickor 4,5 och fg 1 upp 38 (40) 40 (42) 42 (44) m (Sätt en markering mellan första och sista m, här kommer ökningarna att ske) och sticka resår 1 rm, 1 am i 3 v.

Byt till strumpstickor 5. Nu stickas slätstickning = alla v stickas räta, efter 6 v stickas strukturmönster enligt diagram. Öka på första v 3 m jämt fördelat.

När arbetet mäter 3 cm ökas 1 m i var sida upprepa ökningen med 3,5 (4) 3,5 (3,5) 3 (3,5) cm mellanrum till det finns 65 (65) 69 (69) 73 (73) m.

När hela arbetet mäter 44 (45) 46 (47) 48 (49) cm avm för ärmhålet på var sida om markeringen med 5 (5) 5 (5) 5 (5) m (= 10 m). Lägg arbetet åt sidan. Sticka ytterligare 1 ärm.

OK

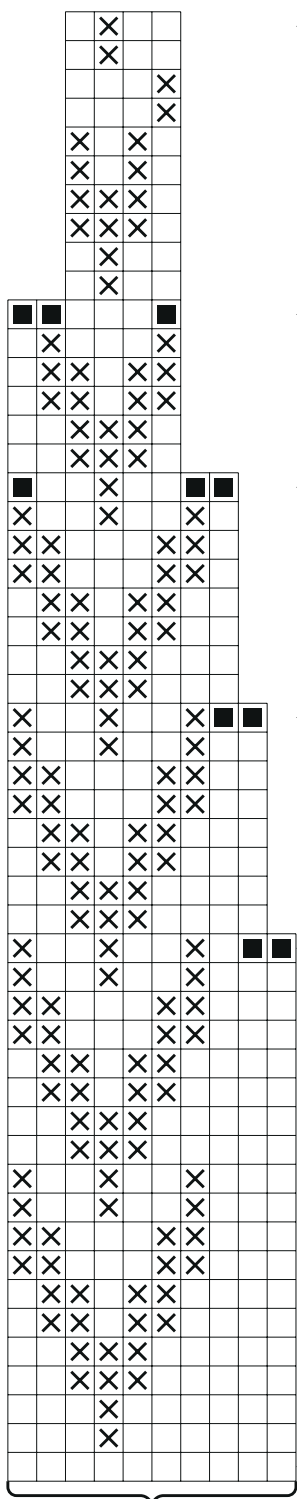
Sticka ihop delarna med rundsticka 5, 80 cm och fg 1 enligt följande: Bakstycket: 71 (77) 83 (95) 101 (113) m, Ena ärmen: 55 (55) 59 (59) 63 (63) m, Framstycket: 71 (77) 83 (95) 101 (113) m, andra ärmen: 55 (55) 59 (59) 63 (63) m = totalt 252 (264) 284 (308) 328 (352) m. Sticka 1 v avigt, 1 v rät, 1 v avigt, nu stickas mönster och gör intagningar enligt diagrammet, byt till rundsticka 40 cm när så krävs.

Efter avslutat diagram återstår 76 (80) 84 (88) 92 (96) m. Sticka resår 2 rm, 2 am i 20 cm. Maska av i resår. Vik halskanten dubbel utåt.

MONTERING

Spänn ut plaggdelarna enligt mått, täck med fuktig duk och låt torka. Sy ihop avmaskningen under ärmarna.

DIAGRAM – Ok



← minska: 24(20)24(24)28(28) m genom att sticka 2 m i fg 1 tills jämt fördelat = 76(80)84(88)92(96) m

← minska: 50(50)54(56)60(62) m genom att sticka 3 m tillsammans = 100(100)108(112)120(124) m

← minska 50(50)54(56)60(62) m, genom att sticka 3 m tillsammans = 150(150)162(168)180(186) m

← minska 25(25)27(28)30(31) m = 200(200)216(224)240(248) m

← minska: 25(25)27(28)30(31) m = 225(225)243(252)270(279) m

← minska: 2(14)14(28)28(42) m = 250(250)270(280)300(310) m

Upprepa

Börja här

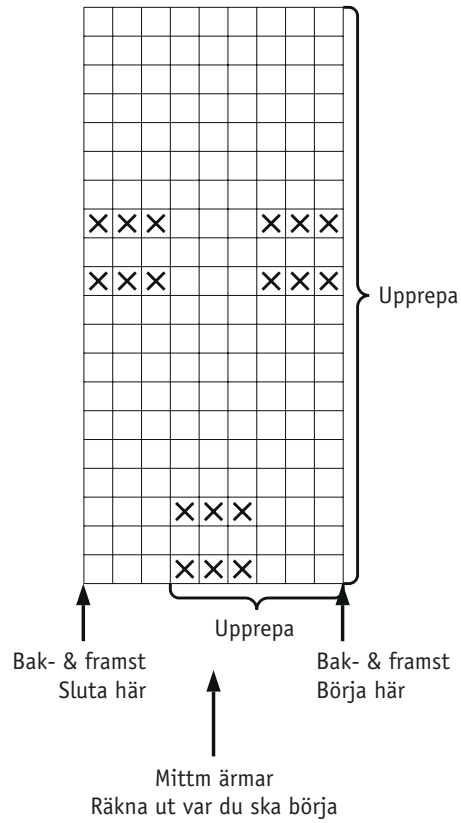
TECKENFÖRKLARING

Diagram – Ok

- = fg 1
- ⊗ = fg 2
- = Här sker minskningarna

Bak och framstycket börjar på samma vis. Börja vid pilen för resp. plaggdel.

DIAGRAM – Struktur



TECKENFÖRKLARING

Diagram – Struktur

- = rm
- ⊗ = am

OBS! Mönstrets rapport minskar vid varje v du minskar m.

