

Järbo
GARN®



91702
RAGGI



91702

GARNKVALITET
STRIKKEFASTHED
GARNALTERNATIV
STØRRELSER–DAME
STØRRELSER–EU
OVERVIDDE
HEL LÆNGDE
ÆRMELÆNGDE
GARNFORBRUG

STRØMPEPINDE
RUNDPINDE
DESIGN & TEKST
OVERSÆTTELSE

STØRRELSESGUIDE**DAMEBLUSE MED BÆRESTYKKE**

Raggi (70 % uld, 30 % polyamid, Ca 100 g = 150 m)
 Ca 18 m og 24 p i glatstriking på p 5 = 10 x 10 cm
 Garngruppe 5 (OBS! Garnforbrug og form kan variere ved andre garntyper)
 XS(S)M(L)XL(2XL)
 32-34(36-38)40-42(44-46)48-50(52-54)
 Ca 90 (97)103 (117) 123 (137) cm
 Ca 65 (67) 69 (71) 73 (75) cm
 Ca 44 (45) 46 (47) 48 (49) cm
Fv 1: Ca 600 (700) 700 (800) 800 (900) g (fv 15119, grå / 15125, lilla)
Fv 2: Ca 100 (100) 100 (100) 200 (200) g (fv 1500, natur / 15128, print)
 4,5 og 5 mm
 4,5 og 5 mm, 40 cm og 80 cm
 Katarina Segerbrand **E-POST** patterns@jarbo.se
 G. Immerkær

GARNOPLYSNING Järbo Garn AB **E-POST** info@jarbo.se
 ©COPYRIGHT Järbo Garn AB. Kopiering og udgivelse af materiale er ikke tilladt uden aftale med Järbo Garn AB.

FOTO Lasse Åbom – Fotografen i Gävle
FOTOMODEL Josefine Widorson, Maja Helm
HÅR & MAKEUP Moa Ljungkrantz
TAK TIL Hemlingbystugan, B. Young – Valbo

MED FORBEHOLD FOR EVENTUELLE TRYKFEJL.
SE SENESTE VERSION PÅ www.jarbo.se

Järbo Garn størrelsesguide: Bevægelsesvidden i vore opskrifter kan variere afhængig af arbejdets type og form. For at finde din størrelse anbefaler vi, at du først tager alle mål direkte på kroppen og derefter bestemmer, hvor meget bevægelsesvidde, du ønsker. **OBS!** Se størrelsetabell på www.jarbo.se.

TIPS & RÅD

- **For at undgå spørgsmål:** Det er en god ide at læse teksten igennem, inden du begynder på dit arbejde.
- **Marker størrelsen med en farvet pen, så er det lettere at følge opskriften.**
- **Strik/hækl altid en prøve:** Vi anbefaler du strikker/hækler en prøve på 12 x 12 cm for at se om strikke/hæklefastheden passer. Hvis strikke/hæklefastheden ikke passer, så prøv med tyndere eller tykkere pinde/hæklenål.
- **Diagram:** Når der strikkes/hækles efter diagram, kan pinden der strikkes/hækles med fordel følges med lineal.

FORKORTELSER

m=maske/masker, kantm=kantmaske, omg=omgang, indt=indtagning, sm=sammen, vr=vrang/vranmaske, r=ret/retmaske, vrangs=vrangsidens, p=pind/pinde, luk=luk af

FORKLARINGER

Mønster ifølge diagram

FORSTYKKE OG RYG

Slå 162(174)186(210)222(246) m op på rundp 4,5, 80 cm med fv 1 og strik rundt i rib 1 r, 1 vr, strik 3 p rib (sæt en markering i hver side for at have styr på ryg og forstykke). Skift til rundp 5. Nu strikkes glatstriking = alle pinde strikkes ret. Når der er strikket 6 p, strikkes strukturmønster ifølge diagrammet.
 Når arb måler 36 (38) 40 (40) 42 (44) cm lukkes 5 (5) 5 (5) 5 (5) m (= 10 m i hver side) af til ærmgab på hver side af markeringen. Læg arb til side.

ÆRMER

Slå 38 (40) 40 (42) 42 (44) m op på strømpep 4,5 med fv 1 (sæt en markering mellem første og sidste m, her skal der tages ud) og strik 3 p rib 1 r, 1 vr.
 Skift til strømpep 5. Nu strikkes glatstriking = alle pinde strikkes ret. Når der er strikket 6 pinde, strikkes strukturmønster ifølge diagrammet. Tag på første p 3 m ud jævnt fordelt.
 Når arb måler 3 cm tages 1 m ud på hver side af markeringen. Gentag udtagningen med 3,5 (4) 3,5 (3,5) 3 (3,5) cm's mellemrum til der er 65 (65) 69 (69) 73 (73) m.
 Når hele arb måler 44 (45) 46 (47) 48 (49) cm lukkes 5 (5) 5 (5) 5 (5) m af på hver side af markeringen (= 10 m). Læg arb til side. Strik et ærme mere.

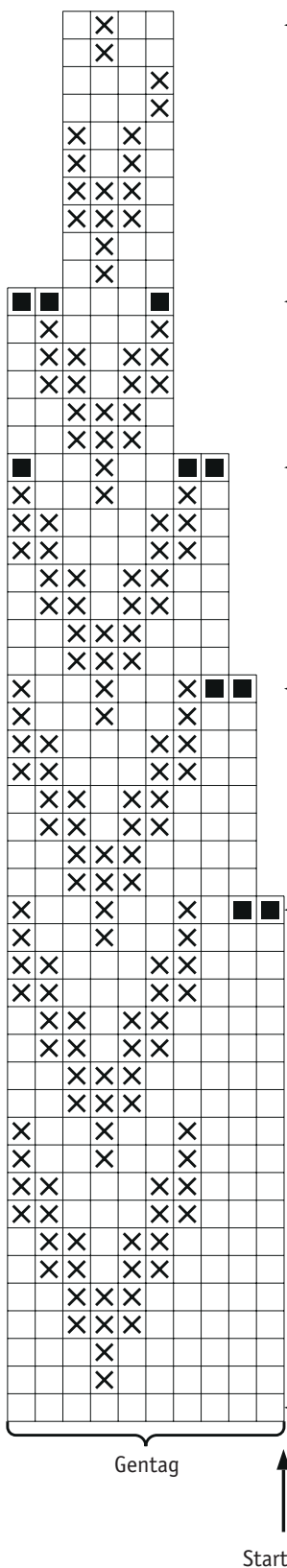
BÆRESTYKKE

Strik delene ind på rundp 5, 80 cm med fv 1 således: Ryggen: 71 (77) 83 (95) 101 (113) m, ærme: 55 (55) 59 (59) 63 (63) m, forstykket: 71 (77) 83 (95) 101 (113) m, ærme: 55 (55) 59 (59) 63 (63) m = i alt 252 (264) 284 (308) 328 (352) m. Strik 1 omg vrang, 1 omg ret, 1 omg vrang, nu strikkes mønster og der laves indtagninger ifølge diagrammet, skift til rundp 40 cm når det bliver nødvendigt.
 Når diagrammet er strikket, er der 76 (80) 84 (88) 92 (96) m tilbage. Strik 20 cm rib 2 r, 2 vr. Luk af i rib. Buk halskanten udad.

MONTERING

Spænd delene ud i de rette mål mellem fugtige håndklæder og lad dem tørre. Sy sammen under ærmerne.

DIAGRAM – Bærestykke



← tag ind: 24(20)24(24)28(28) m ved at strikke 2 m i fv 1 sammen jævnt fordelt = 76(80)84(88)92(96) m

← tag ind: 50(50)54(56)60(62) m ved at strikke 3 m sammen = 100(100)108(112)120(124) m

← tag ind 50(50)54(56)60(62) m, ved at strikke 3 m sammen = 150(150)162(168)180(186) m

← tag ind 25(25)27(28)30(31) m = 200(200)216(224)240(248) m

← tag ind: 25(25)27(28)30(31) m = 225(225)243(252)270(279) m

← tag ind: 2(14)14(28)28(42) m = 250(250)270(280)300(310) m

Start her

Gentag

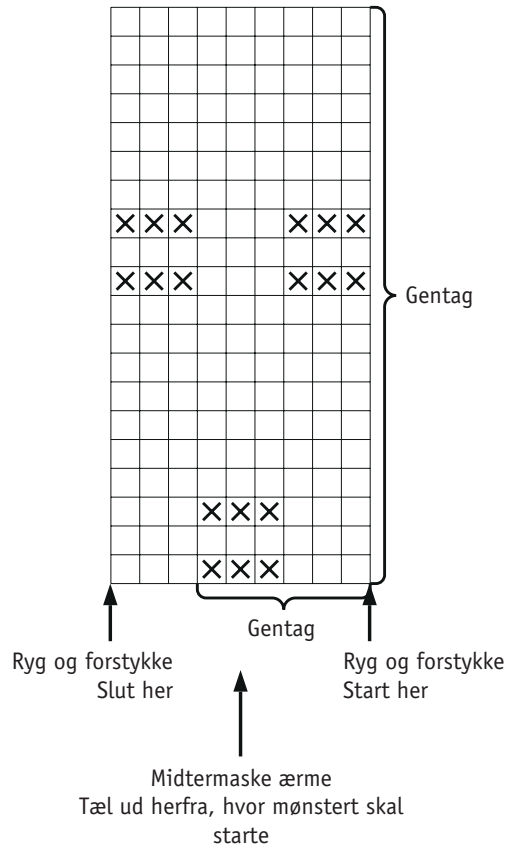
TEGNFORKLARING

Diagram – Bærestykke

- = fv 1
- ⊗ = fv 2
- = Her laves indtagninger

Ryg og forstykke starter på samme måde. Start ved pil for hhv. ryg/forstykke.

DIAGRAM – Struktur



TEGNFORKLARING

Diagram – Struktur

- = ret
- ⊗ = vrang

OBS! Mønstrets rapport bliver mindre for hver gang der tages ind.

