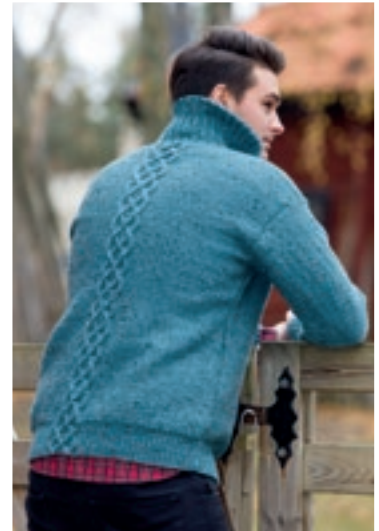


**Järbo**  
GARN®





## 91675

GARNKVALITET  
STRIKKEFASTHED  
GARNALTERNATIV  
STØRRELSER–HERRER  
OVERVIDDE  
HEL LÆNGDE  
GARNFORBRUG  
PINDE  
RUNDPIND  
IDÉ, DESIGN & TEKST  
OVERSÆTTELSE

## HERRETRØJE MED SNOING &amp; KRAVE

Fuga Tweed (40 % Uld 57 % Akryl, 3 % Viskose. Nøgle ca 50 g = 121 m)  
Ca 20-21 m og 27 p glatst på p nr 4 = 10 x 10 cm  
Garngruppe 4 (**OBS!** Garnforbrug & form kan variere ved andre typer garn)  
XS(S)M(L)XL(2XL)  
Ca 95(100)108(117)125(133) cm  
Ca 64(66)68(70)72(74) cm  
Ca 550(550)600(650)700(750) g (fv 60175)  
Nr 3.5 og 4 (+ 2 snoningsp nr 4)  
Nr 3.5, 60 cm  
Soolorado/Sanna Mård Castman **E-POST** patterns@jarbo.se  
Jonna Nielsen

GARNOPLYSNING Järbo Garn AB **E-POST** info@jarbo.se  
©COPYRIGHT Järbo Garn AB. Kopiering og udgivelse af materiale og tekster er ikke tilladt uden efter aftale med Järbo Garn AB.

FOTO Lasse Åbom — Fotografen i Gävle  
FOTOMODEL Victor Holmgren, Josefine Widorson  
HÅR & MAKE UP Moa Ljungkrantz  
TAK TIL Furuviskparken, B.Young – Valbo Köpcentrum

MED FORBEHOLD FOR EVENTUELLE TRYKFEJL.  
SE SENESTE VERSION PÅ [www.jarbo.se](http://www.jarbo.se)

## STØRRELSESGUIDE



**Järbo Garn størrelsesguide:** Bevægelsesvidden i vore opskrifter kan variere afhængig af arbejdets type og form. For at finde din størrelse anbefaler vi, at du først tager alle mål direkte på kroppen og derefter bestemmer, hvor meget bevægelsesvidde, du ønsker.

HERRE (tilsvarer to størrelser)	XS	S	M	L	XL	2XL
EUR	42	44/46	48/50	52/54	56/58	60/62
a) Brystvidde (cm)	84	88/92	96/100	104/108	112/116	120/124
b) Hoftevidde (cm)	88	92/96	100/104	108/112	116/120	124/128
c) Livvidde (cm)	72	76/80	84/88	92/96	100/104	108/112

## TIPS &amp; RÅD

- **For at undgå spørgsmål:** Begynd med at læse hele opskriften igennem inden du påbegynder arbejdet.
- **Marker den størrelse du laver med en farvet pen så er det lettere at følge opskriften.**
- **Strik altid en prøve:** Vi anbefaler at du strikker en prøve som er ca 12 x 12 cm for at se om du holder den angivne strikkefasthed. Stemmer strikkefastheden ikke, prøv med tyndere eller tykkere pinde.
- **Skift til et nyt nøgle:** Bind aldrig de to garnender sammen. sno istedet de to garnender op som skal sammensplejjes ca 8 cm og læg dem over hinanden. Sno nu garnenderne løst om hinanden og fortsæt strikningen. Der er mange fordele ved at begynde på et nyt nøgle ved at trække garnet ud indefra nøglen.

## FORKORTELSER

arb=arbejdet, glatst=glatstriking, indt=indtagning/indtagninger, kantm=kantmaske, m=maske/masker, omg=omgang, p=pind/pinde, rest=resten, rm=retmaske, rets=retsiden, udt=udtagning, vm=vrangmaske, vrangs=vrangside

## FORKLARINGER

**Tag 1 m ud:** Tag tråden op mellem 2 m sno den og strik den ret.  
**Kantmaske (kantm):** Yderste m i hver side strikkes ret på alle p.  
**Omvendt glatstriking (omvendt glatst):** Vm fra rets og rm fra vrangs.

## RYG

Slå 104(108)116(124)132(140) m op på p nr 4 og strik på følgende måde: Kantm, rib 1 rm 1 vm over 42(44)48(52)56(60) m, snoning efter diagram over 18 m, rib over 42(44)48(52)56(60) m + kantm. **OBS!** Efter snoningen begynder ribben med 1 vm. **OBS!** Første p = rets. Strik sådan til ribben måler ca 7 cm. På næste p fra rets strikkes omvendt glatst over alle de ribstrikede m resten af arb. Snoningen strikkes som hidtil. Tag også 4(4)4(2)2(2) m ind = 100(104)112(122)130(138) m på pinden. Når arb måler ca 43(44)45(46)47(48) cm lukkes til ærmegab i hver side på hver anden p for 3-1-1-1(3-1-1-1)4-1-1-1(5-1-1-1)6-1-1-1(7-1-1-1) m. Når arb måler ca 62(64)66(68)70(72) cm lukkes de midterste 24(26)26(28)28(30) m til nakken og hver side strikkes færdig for sig.

**Venstre side:** Luk yderligere for 2-1 m til nakken på hver anden p. **OBS!** Samtidig med den anden lukning til nakken, lukkes til skulder på hver anden p for 15-14(15-15)17-16(18-18)20-19(21-20) m.

**Højre side:** Strikkes som venstre men spejlvendt.

## FORSTYKKE

Slå op og strik som på ryggen. Samtidig som man begynder at lukke af til ærmegab i hver side, lukkes de midterste 6 m til slids og hver side strikkes færdig for sig. Afslut også snoningen og strik omvendt glatst over samtlige m resten af arb. **Venstre side:** Strikkes lige op til arb måler ca 56(58)60(62)64(66) cm. Luk af til halsudskæringen ved forkanten på hver anden p for 6-2-2-1-1(6-3-2-1-1)6-3-2-1-1(7-3-2-1-1)7-3-2-1-1(8-3-2-1-1) m. Luk af til skulder på hver anden p ved samme højde og på samme måde som på ryggen.

**Højre side:** Strikkes som venstre men spejlvendt.

## ÆRMER

Slå 50(50)52(54)56(56) m op på p nr 3.5 og strik ca 7 cm rib 1 rm, 1 vm. Første og sidste p = vrangs. På sidste p tages 3 m ind jævnt fordelt = 47(47)49(51)53(53) m på pinden. Skift til p nr 4 og til omvendt glatst resten af arb. Når arb måler ca 9 cm tages 1 m ud i hver side indenfor kantm. Gentag udt med ca 1 cm's mellemrum yderligere 0(0)0(1)1(3) gange, med 2 cm's mellemrum 9(17)18(18)19(19) gange og med 3 cm's mellemrum 6(0)0(0)0(0) gange = 79(83)87(91)95(99) m på pinden. Når arb måler ca 47(48)49(50)51(52) cm lukkes af til ærmegab i hver side på hver anden p som på ryggen. Luk resten af m af lige over på næste p fra rets.

## MONTERING

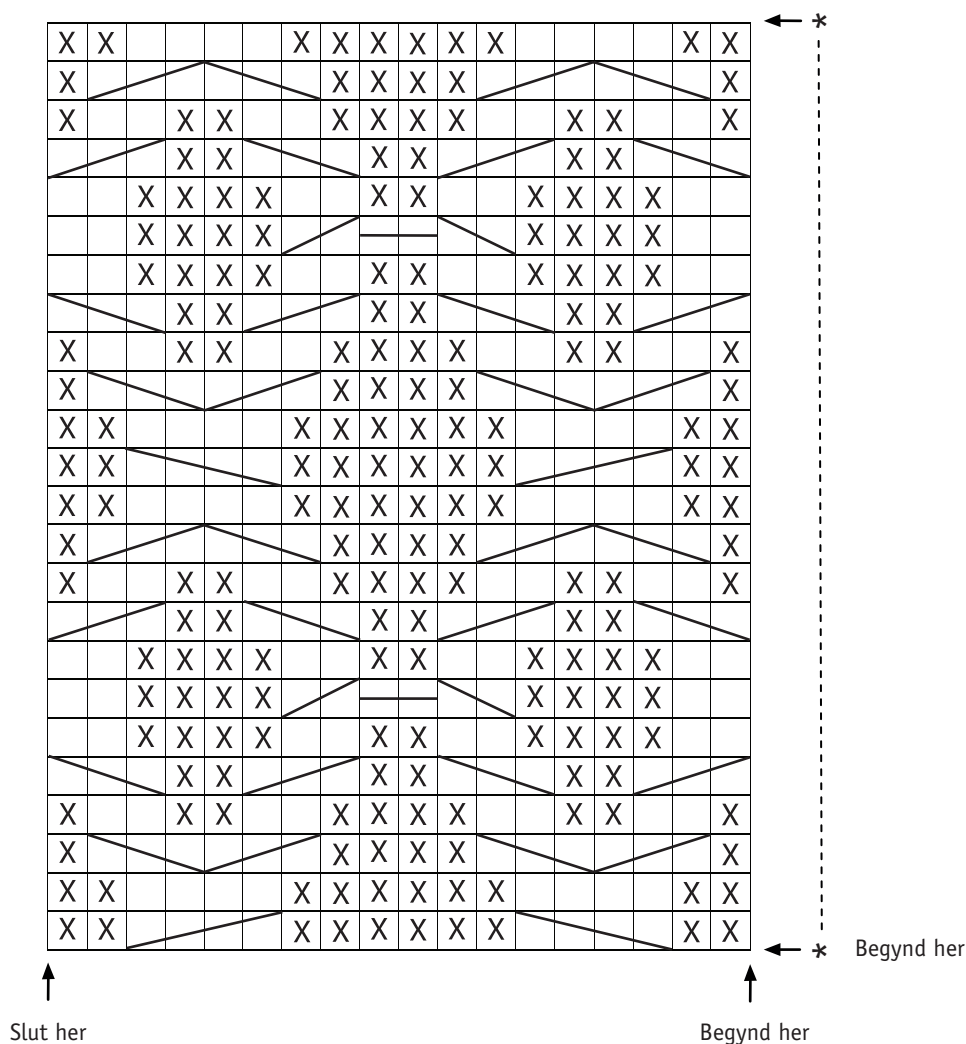
Spænd delene ud efter de oplyste mål mellem fugtige håndklæder og lad dem tørre. Sy skuldere sømmene sammen.

**Krave:** Saml 88(92)92(96)96(100) m op fra rets med rundp nr 3.5 langs med halsudskæringen og strik 2 rm, 2 vm indenfor kantm i hver side. Når kraven måler ca 13 cm lukkes af i rib fra rets.


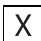

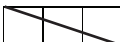
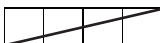
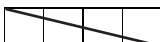
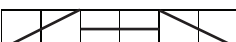
**Venstre slidskant:** Saml 1 m op i hver omg fra rets med p nr 3.5, langs med slidskant og krave, spring over ca hver 4. omg. **OBS!** Saml op fra vrangside ved kraven, da den bukkes udad. Strik ca 2 cm rib 1 rm 1 vm. Luk af i rib.

**Højre slidskant:** Strikkes som venstre men spejlvendt. Læg kanterne mod hinanden nederst i slidsen. Højre over venstre. Sy til. Sy ærmerne i. Sy side- og ærme sømmene sammen. Brug kantm som sømrum.

91596. Diagram



91596. Tegnforklaring

-  = Rm fra rets og vm fra vrangs
-  = Vm fra rets og rm fra vrangs
-  = Sæt 1 vm på snoningsp bagved arb, strik 2 rm, strik snoningsp m vrang
-  = Sæt 2 rm på snoningsp foran arb, strik 1 vm, strik snoningsp m ret
-  = Sæt 2 m på snoningsp bagved arb, strik 2 rm, strik snoningsp m ret
-  = Sæt 2 m på snoningsp foran arb, strik 2 rm, strik snoningsp m ret
-  = Sno over 6 m på følgende måde: sæt 2 rm på **snoningsp 1** bagved arb, sæt 2 vm på **snoningsp 2** foran arb, strik 2 rm, strik m på **snoningsp 2** vrang, strik m på **snoningsp 1** ret

Diagrammet viser alle p. Første p = rets.  
Begynd ved pilen "begynd her". Gentag herefter \*-\*.

