

Järbo
GARN.



91673
MIRA



91673

GARNKVALITET
STRIKKEFASTHED
GARNALTERNATIV
STØRRELSE-DAME
OVERVIDDE
HEL LÆNGDE FOR
HEL LÆNGDE BAG
GARNFORBRUG

BOHEME BLUSE MED MØNSTER, SLIDS OG FRYNSER

MIRA (100 % Extrafin Merinould "Superwash". Nøgle ca 50 g = ca 125 m)
Ca 20-21 m og 28 p i glatstriking på p 4 = 10 x 10 cm
Garngruppe 4 (OBS! Garnforbrug og form kan variere ved anden garntype)
XS(S)M(L)XL(2XL)
Ca 90(98)106(114)126(138) cm
Ca 52(54)56(58)60(62) cm
Ca 56(58)60(62)64(66) cm
Fv 1: Ca 450(500)550(600)650(700) g (fv 46102, råhvid)
Fv 2: Ca 50 g (fv 46121, blå)
Fv 3: Ca 50 g (fv 46122, grøn)
Fv 4: Ca 50 g (fv 46123, orange)

GARNOPLYSNING Järbo Garn AB E-POST info@jarbo.se
©COPYRIGHT Järbo Garn AB. Kopiering og udgivelse af materiale er ikke tilladt uden aftale med Järbo Garn AB.

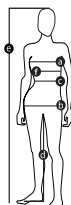
FOTO Lasse Åbom — Fotografen i Gävle
FOTOMODEL Stina Rolhämre
HÅR & MAKEUP Moa Ljungkrantz
TAK TIL Furuviksparken, B. Young – Valbo Köpcentrum

MED FORBEHOLD FOR EVENTUELLE TRYKFEJL.
SE SENESTE VERSION PÅ www.jarbo.se

PINDE
RUNDPINDE
IDÈ, DESIGN & TEKST
OVERSÆTTELSE

3.5 og 4 mm
3.5 mm, 60 cm
Soolorado/Sanna Mård Castman E-POST patterns@jarbo.se
Gitte Immerkær

STØRRELSESGUIDE



Järbo Garn størrelsesguide: Bevægelsesvidden i vore opskrifter kan variere afhængig af arbejdets type og form. For at finde din størrelse anbefaler vi, at du først tager alle mål direkte på kroppen og derefter bestemmer, hvor meget bevægelsesvidde, du ønsker.

DAME (tilsvarende to størrelser)	XS		S		M		L		XL		2XL	
EUR	32	34	36	38	40	42	44	46	48	50	52	54
a) Brystvidde (cm)	76	80	84	88	92	96	100	104	110	116	122	128
b) Hoftevidde (cm)	84	88	92	96	100	104	108	112	117	122	127	132
c) Livvidde (cm)	60	64	68	72	76	78	84	88	94	100	106	112

TIPS & RÅD

- **For at undgå spørgsmål:** Det er en god ide at læse teksten igennem, inden du begynder på dit arbejde.
- **Marker størrelsen med en farvet pen, så er det lettere at følge opskriften.**
- **Strik/hækl altid en prøve:** Vi anbefaler du strikker/hækler en prøve på 12 x 12 cm for at se om strikke/hæklefastheden passer. Hvis strikke/hæklefastheden ikke passer, så prøv med tyndere eller tykkere pinde/hæklenål.
- **Diagram:** Når der strikkes/hækles efter diagram, kan pinden der strikkes/hækles med fordel følges med lineal.

FORKORTELSER

vr=vrang/vrangmaske, arb=arbejdet, vrangs=vrangside, luk=luk af, dobbeltindt=dobbeltindtagning, enkeltindt=enkeltindtagning, indt=indtagning, kantm=kantmaske, m=maske/masker, rest=resten, r=ret/retmaske, rets=retsiden, glatst=glatstriking, p=pind/pinde, omg=omgang, udt=udtagning, sm=sammen

FORKLARINGER

Tag 1 m ud = Løft tråden mellem 2 m op og strik den drejet ret.

Kantmaske (kantm): Yderste m i hver side, strikkes ret på alle pinde.

Mønster: ifølge diagram.

Enkeltindt: I starten af p: 2 m ret sammen. **I slutningen af p:** Tag 1 m løs af, strik 1 r, træk den løse m over.

Dobbeltindt: I starten af p: 3 m ret sammen. **I slutningen af p:** Tag 1 m løs af, strik 2 r sm, træk den løse m over.

Omvendt glatstriking (omv glatst): Vrang på retsiden og ret på vrangside.

BLUSE
RYG

Slå 95(103)111(119)131(143) m op på p 3.5 med fv 1 og strik 2 p ret (1. p = retsiden). På næste p fra rets skiftes til p 4 og der strikkes således: kantm, 36(40)44(48)54(60) m glatstrik, 3 m omvendt glatstrik, mønster ifølge diagrammet over 15 m, 3 m omv glatst, 36(40)44(48)54(60) m glatstrik + kantm.

OBS! Når der er strikket 2 p, strikkes på næste p fra rets mønster ifølge diagram 2 over de glatstrikkede partier. På højre side af midten strikkes mønstret spejlvendt, således at zigzag-mønstret bliver ens på begge sider af midten. Strik de øvrige masker som før. Strik diagrammet 1 gang.

Når arb måler ca 39(40)41(42)43(44) cm, lukkes 4(5)5(6)7(7) m af i hver side til ærmegab. På næste p fra retsiden starter aflukning til raglan. Lav enkeltindt med 1 pinds mellemrum 19(18)19(18)18(14) gange. Lav derefter dobbeltindt med 1 pinds mellemrum 4(6)7(9)11(16) gange. Der er nu 33(33)35(35)37(37) m tilbage til nakke. Luk af fra retsiden.

FORSTYKKE

Slå op og strik som ryggen til arb måler ca 35(36)37(38)39(40) cm. Luk 4(5)5(6)7(7) m af i hver side til ærmegab. Forstykket skal være 4 cm kortere end ryggen. Lav raglanindt som på ryggen men undlad de øverste 3 raglanindt. På samme p som den anden raglanindt, lukkes den midterste m af til slids og hver side strikkes for sig.

Venstre side: Samtidig med den 13.(14.)16.(17.)19.(20.) raglanindt lukkes af på hver anden p til halsudskæring ved forkanten for 7-3-3-2-2-2-1(7-3-3-2-2-2-1)8-3-3-2-2-2-1(8-3-3-2-2-2-1)9-3-3-2-2-2-1(9-3-3-2-2-2-1) m.

Når alle aflukningen og indt er lavet, er er 2 m tilbage, som lukkes af.

Højre side: Strikkes som venstre, men spejlvendt.

HØJRE ÆRME

Slå 45(47)49(51)53(53) m op på p 3.5 med fv 4 og strik 1 p ret (= vrangside). Skift til fv 2 og strik 2 p retst. Skift til p 4 og fv 1 og strik glatstriking indenfor kantm. På 3. pind strikkes mønster ifølge diagram 2. Strik mønstret 1 gang og strik resten af arb med fv 1. Når arb måler ca 7(7)7(7)8(7) cm tages 1 m ud i hver side indenfor kantm. Gentag udtagningen med ca 3½(3)3(3)2½(2½) cm's mellemrum yderligere 9(10)11(12)13(15) gange = 65(69)73(77)81(85) m på pinden.

Når arb måler ca 42(43)44(45)46(47) cm lukkes 4(5)5(6)7(7) m af i hver side til ærmegab. På næste p fra retsiden starter indt til raglan. Lav en enkeltindt med 3 pindes mellemrum i alt 3(3)4(4)6(5) gange og derefter med 1 pinds mellemrum 15(16)16(17)15(18) gange. Der er nu 21(21)23(23)25(25) m tilbage til aflukning til hals.

Luk af således:

Pind 1: Luk 5(5)5(5)6(6) m af i starten af pinden og lav en dobbeltindt i slutningen.

Pind 2 og alle lige pinde: Strikkes uden aflukninger og indtagninger.

Pind 3: Luk 4(4)5(5)6(6) m af i starten af pinden og lav en dobbeltindt i slutningen.

Pind 5: Luk 4(4)5(5)5(5) m af i starten af pinden og lav en dobbeltindt i slutningen.

Der er nu 2 m tilbage som lukkes af.

VENSTRE ÆRME

Strikkes som højre, men spejlvendt. Aflukningerne til hals begynder 1 pind tidligere, fra vrangside.

MONTERING

Spænd delene ud i de rette mål mellem fugtige håndklæder og lad dem tørre. Sy alle raglansømmene. Brug kantm til sømrum.
Slidskanter: Saml m op fra retsiden med p 3.5 og fv 1 langs en kant ad gangen. Strik 1 p ret, luk af i ret. Hæft ender og sy sammen nederst i slidsen.

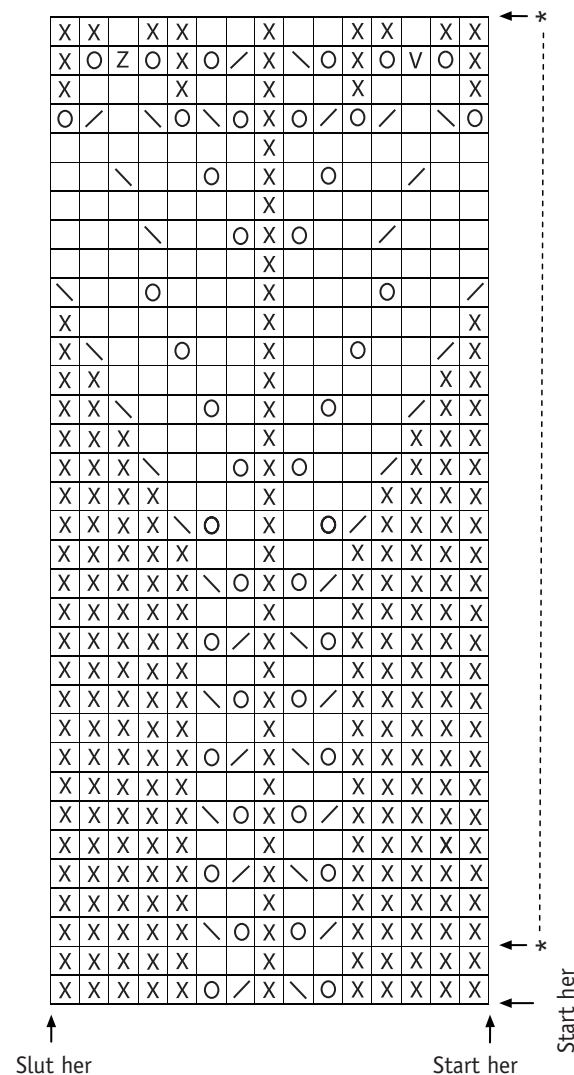
Halskant: Saml ca 112(112)116(116)120(120) m op fra retsiden med rundp 3.5 og fv 1 langs halskanten og strik 2 p ret. Luk af i ret. Sno 2 snore af fv 2, ca 25 cm lange og sy en snor fast i hver side øverst i slidsen.

Sy side- og ærmesømme. Brug kantm til sømrum.

Ryggen skal være ca 4 cm længere end forstykket for neden. Broder små blade med fv 3 med Millefleur-sting - se forklaringen nederst på siden.

Frynser: 4 tråde, 1 af hver fv, ca 18 cm lange (eller valgfri længde). Bukkes på midten og sættes fast nederst på blusen.

DIAGRAM 1



Diagrammet viser alle pinde. Første p = retsiden. Start ved pil "start her" og gentag derefter *-*.

Diagram 2 – ryg og forstykke: Strik diagrammets p 1-4, 1 gang.

Diagram 2 – ærmer: Tæl ud fra midtermasken og gentag derefter *-*. Tæl selv ud hvor mønstret skal starte i siden.

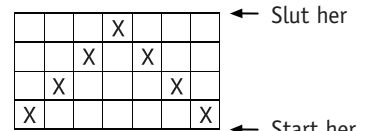
Forstykket: Gentag hele mønstret 3 gange og strik derefter kun de 5 midterste m i mønstret retsten af arb. De rest m strikkes i glatstrik.

DIAGRAM 2 – Ryg og forstykke

TEGNFORKLARING – Diagram 2

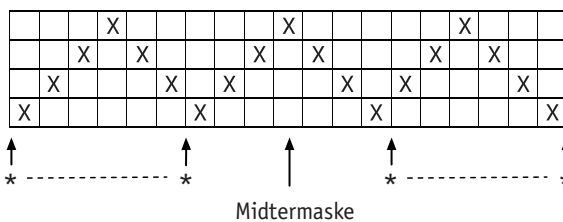
□ = Glatstrik med fv 1

⊠ = Glatstrik med fv 4



Start her: M S XS, L, XL, 2XL

DIAGRAM 2 – Ærmer



FORKLARING – Millefleur-sting



TEGNFORKLARING – Diagram 1

□ = R på rets og vr på vrangs

⊠ = Vr på rets og r på vrangs

∕ = Strik 2 m ret sammen

∖ = Tag 1 m ret løs af, strik 1 r, træk den løse m over

○ = Slå om

∩ = Tag 1 m løs af, strik 2 m sm, træk den løse m over

∪ = Strik 3 m ret sammen

